



NOTE TRIMESTRIELLE
SUR LES STATISTIQUES
DU COMMERCE EXTÉRIEUR

Quatrième trimestre 2016

Mars 2017

INSD, Avenue Pascal ZAGRE, Ouaga 2000, 01 BP 374 Ouagadougou 01-BURKINA FASO
Tel: (226) 25 49 85 02 – Fax: (226) 25 37 62 26 Site Web: www.insd.bf Email: insd@insd.bf
© INSD/DSSE /Service des statistiques d'entreprises et du commerce N°04-2016

SOMMAIRE

SIGLES ET ABREVIATIONS	3
LISTE DES TABLEAUX.....	4
LISTE DES GRAPHIQUES	4
I. EVOLUTION DU COMMERCE EXTERIEUR.....	6
I.1 STATISTIQUES SUR LES EXPORTATIONS	6
I.2 PAYS CLIENTS DU BURKINA FASO.....	7
I.3 STATISTIQUES SUR LES IMPORTATIONS	8
I.4 PAYS FOURNISSEURS DU BURKINA FASO.....	9
I.5 BALANCE COMMERCIALE ET TAUX DE COUVERTURE.....	10
II. INDICES DU COMMERCE EXTERIEUR	11
II.1 INDICES A L'EXPORTATION.....	11
<i>Indice de Paasche des prix à l'exportation</i>	11
<i>Indice de Laspeyres des quantités à l'exportation</i>	12
<i>Indice des valeurs totales à l'exportation</i>	13
II.2 INDICES A L'IMPORTATION.....	14
<i>Indice de Paasche des prix à l'importation</i>	14
<i>Indice de Laspeyres des quantités à l'importation</i>	15
<i>Indice des valeurs totales à l'importation</i>	16
II.3 AUTRES INDICES DU COMMERCE EXTERIEUR.....	17
<i>Indice des termes de l'échange (ITE)</i>	17
<i>Indice de gain à l'exportation (IGE)</i>	17
NOTE MÉTHODOLOGIQUE.....	19
NOTE SUR LE CALCUL DES INDICES DU COMMERCE EXTERIEUR.....	21
AUTRES TABLEAUX ET GRAPHIQUES	23

SIGLES ET ABREVIATIONS

BC	Balance commerciale
CTCI	Classification type pour le commerce international
DSSE	Direction des statistiques et des synthèses économiques
ICE	Indice du commerce extérieur
IGE	Indice de gain à l'exportation
ILQ	Indice de Laspeyres des quantités
INSD	Institut national de la statistique et de la démographie
IPP	Indice de Paasches des prix
ITE	Indice des termes de l'échange
IVT	Indice des valeurs totales
SH	Système harmonisé de désignation et de codification des marchandises
SSEC	Service des statistiques d'entreprises et du commerce
Nda	Non désignés ailleurs
TC	Taux de couverture
4T15	Quatrième trimestre 2015
1T16	Premier trimestre 2016
2T16	Deuxième trimestre 2016
3T16	Troisième trimestre 2016
4T16	Quatrième trimestre 2016

LISTE DES TABLEAUX

Tableau 01 : Evolution des exportations en valeur et en volume	6
Tableau 02 : Evolution des principaux produits exportés valeur FOB (milliards de FCFA)	6
Tableau 03 : Statistiques trimestrielles des exportations par pays en valeur FOB (milliards de FCFA)	7
Tableau 04 : Evolution des importations en valeur CAF et en volume	8
Tableau 05 : Evolution des principaux produits importés valeur CAF (milliards de FCFA)	8
Tableau 06 : Statistiques trimestrielles des importations par pays : valeur CAF (milliards de FCFA)	9
Tableau 07 : Evolution du commerce extérieur (en milliards de FCFA) et du taux de couverture	10
Tableau 08 : Evolution des indices synthétiques à l'exportation, base 100 en 2007	11
Tableau 09 : Evolution des indices des valeurs unitaires des principaux produits à l'exportation	12
Tableau 10 : Evolution des indices des quantités des principaux produits à l'exportation	13
Tableau 11 : Evolution des indices synthétiques à l'importation base 100 en 2007	14
Tableau 12 : Evolution des indices des valeurs unitaires des principaux produits à l'importation	15
Tableau 13 : Evolution des indices des quantités des principaux produits à l'importation	16
Tableau 14 : Evolution d'autres indices du commerce extérieur	17
Tableau 15: Evolution des indices des valeurs unitaires trimestriels des principaux produits à l'exportation	23
Tableau 16: Evolution des indices des quantités trimestriels des principaux produits à l'exportation	24
Tableau 17: Evolution des indices des valeurs unitaires trimestriels des principaux produits à l'importation	26
Tableau 18: Evolution des indices des quantités trimestriels des principaux produits à l'importation	27
Tableau 19: Evolution des indices des valeurs unitaires annuels des principaux produits à l'exportation	29
Tableau 20 : Evolution des indices des quantités annuels des principaux produits à l'exportation	29
Tableau 21: Evolution des indices des valeurs unitaires annuels des principaux produits à l'importation	30
Tableau 22: Evolution des indices des quantités annuels des principaux produits à l'importation	30

LISTE DES GRAPHIQUES

Figure 01 : Exportations du quatrième trimestre 2016 par pays en %	7
Figure 02 : Importations(en %) du quatrième trimestre 2016 par pays	9
Figure 03 : Evolution trimestrielle de la balance commerciale et du taux de couverture depuis 2007	10
Figure 04 : Evolution trimestrielle de l'indice Paasche des prix (IPP) à l'exportation depuis 2007	11
Figure 05 : Evolution trimestrielle de l'indice de Laspeyres des quantités (ILQ) à l'exportation depuis 2007	12
Figure 06 : Evolution trimestrielle de l'indice des valeurs totales (IVT) à l'exportation depuis 2007	13
Figure 07 : Evolution trimestrielle de l'indice de Paasche des prix à l'importation depuis 2007	14
Figure 08 : Evolution trimestrielle de l'indice de Laspeyres des quantités (ILQ) à l'importation depuis 2007	15
Figure 09 : Evolution trimestrielle des indices des valeurs totales à l'importation depuis 2007	16
Figure 10 : Evolution trimestrielle de l'indice des termes de l'échange depuis 2007	17
Figure 11 : Evolution trimestrielle de l'indice de gain à l'exportation depuis 2007	18
Figure 12: Evolution du cours de l'or (Londres - US \$/Troy oz) et du coton Index A (Liverpool - Cents US/0,45 kg) ..	31

AVANT-PROPOS

L'Institut national de la statistique et de la démographie (INSD) a le plaisir de mettre à la disposition des utilisateurs, la **note trimestrielle sur les statistiques du commerce extérieur (SCE) du Burkina Faso du quatrième trimestre 2016**.

Cette publication, élaborée par le Service des statistiques d'entreprises et du commerce (SSEC) de la Direction des statistiques et des synthèses économiques (DSSE) de l'Institut national de la statistique et de la démographie (INSD), tous les trois (3) mois, vient compléter les publications annuelles que sont la **situation du commerce extérieur** et **l'annuaire du commerce extérieur du Burkina Faso**.

Elle propose une batterie d'indicateurs suivis de commentaires, donnant ainsi à l'utilisateur une vue synthétique de l'évolution conjoncturelle du commerce extérieur.

Nous adressons nos vifs remerciements à tous ceux qui ont contribué à l'élaboration de ce document, notamment les services de la Direction générale des Douanes du Burkina Faso pour la mise à disposition à temps du fichier mensuel des déclarations douanières, tous les utilisateurs des statistiques du commerce extérieur dont les contributions ont permis l'amélioration de la présente publication.

En espérant que ce document réponde à vos attentes, l'Institut reste à la disposition des lecteurs pour toutes autres informations complémentaires.

Le Directeur général

Pr Banza Bava
Chevalier de l'Ordre des Palmes Académiques

I. EVOLUTION DU COMMERCE EXTERIEUR

Les statistiques des échanges du Burkina Faso indiquent une évolution croissante de ses flux d'importations et d'exportations. Malgré le développement du secteur minier avec notamment l'amélioration de la production aurifère, le déficit de la balance commerciale reste persistant.

Au cours du quatrième trimestre de l'année 2016, la balance commerciale est ressortie à -50,9 milliards de FCFA contre -87,0 milliards de FCFA au trimestre précédent. Elle s'est améliorée de 41,5% suite à une augmentation plus importante des exportations par rapport aux importations. Le quatrième trimestre 2016 se caractérise à l'exportation par la dominance de l'Or et le Coton ; à l'importation par celle des produits raffinés du pétrole et des produits médicaux.

I.1 STATISTIQUES SUR LES EXPORTATIONS

Les exportations en valeur du Burkina Faso au quatrième trimestre 2016 enregistrent une hausse de 29,2% en glissement trimestriel et de 43,8% en glissement annuel. Les quantités exportées suivent la même tendance, mais de manière plus amplifiée en glissement trimestriel. Les quantités ont en effet augmenté de 87,6% en glissement trimestriel.

Tableau 01 : Evolution des exportations en valeur et en volume

	Trimestres					Glissement (%)		Cumul	
	4 T 15	1 T 16	2 T 16	3 T 16	4 T 16	Trim.	Annuel	2015	2016
Exportations valeur FOB (en milliards FCFA)	300,3	384,2	338,8	334,2	431,7	29,2	43,8	1 287,6	1 488,8
Exportations (en milliers de tonnes)	237,1	517,5	288,1	150,0	281,5	87,6	18,7	1 244,1	1 237,1

Source : INSD/DSSE/SSEC

Au quatrième trimestre 2016, l'or reste le principal produit exporté, représentant 62,8% des exportations en valeur. Viennent ensuite le coton (21,8%) et les graines et fruits oléagineux servant à extraire l'huile (3,5%).

Les exportations d'or ont augmenté seulement de 2,2% par rapport au trimestre précédent et de 28,8% par rapport au même trimestre de 2015. Les exportations de coton enregistrent, comparativement au trimestre précédent une hausse de 25 854,5% et de 228,2% en glissement annuel. Cette hausse fulgurante par rapport au trimestre précédent constaté pour le coton s'explique par le fait qu'il s'agit d'un produit saisonnier qui est généralement exporté aux environs des fins d'années. Les graines et fruits oléagineux servant à extraire l'huile ont fortement augmenté (321,8%) par rapport au troisième trimestre 2015.

Le tableau 02 permet d'apprécier les niveaux des dix (10) principaux produits exportés et d'observer leurs fluctuations.

Tableau 02 : Evolution des principaux produits exportés valeur FOB (milliards de FCFA)

	Trimestres					Glissement (%)		Cumul	
	4 T 15	1 T 16	2 T 16	3 T 16	4 T 16	Trim.	Annuel	2015	2016
Or, non monétaire	210,4	183,0	201,0	265,3	271,0	2,2	28,8	794,6	920,4
Coton	28,7	128,3	29,5	0,4	94,2	25 854,5	228,2	176,2	252,4
Graines et fruits oléagineux, même concassés, servant à extraire l'huile	14,4	36,5	14,2	3,6	15,2	321,8	5,6	106,9	69,5
Graines et fruits oléagineux, servant à extraire autres huiles fixes	10,2	5,4	2,8	8,5	6,0	- 30,3	- 41,8	21,9	22,6
Fruits (à l'exception des fruits oléagineux), frais ou secs	1,6	1,7	57,4	14,1	2,5	- 82,1	61,5	58,1	75,6
Appareils et matériels de génies civils et de construction, et leurs pièces	2,1	1,2	1,8	0,8	4,4	433,9	109,9	9,9	8,1
Equipement mécanique de manutention; parties et pièces détachées, nda	0,3	0,7	0,3	0,4	1,5	235,7	368,4	3,5	2,9
Légumes et plantes potagères, frais, congelés ou simplement conservés	0,1	1,2	1,1	0,2	0,2	29,6	310,5	2,8	2,6
Mais non moulu	1,2	1,2	0,9	0,6	0,3	- 52,6	- 76,9	7,1	2,9
Autres huiles végétales fixes	1,9	2,1	1,5	0,8	1,9	131,7	2,0	5,4	6,4

Source : INSD/DSSE/SSEC

I.2 PAYS CLIENTS DU BURKINA FASO

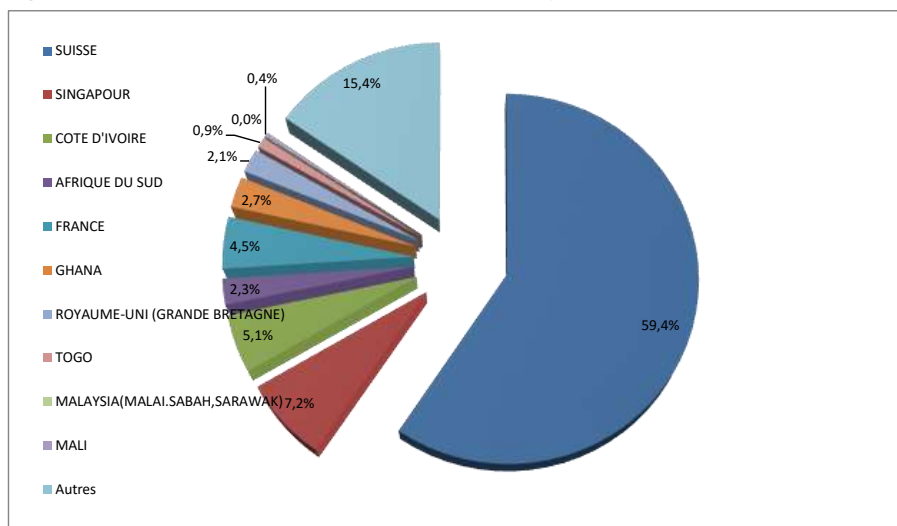
La Suisse est le principal partenaire avec 59,4% des exportations totales, du fait qu'elle est la principale destination de l'or burkinabè, le produit le plus important dans les exportations du pays. Elle est suivie de Singapour (7,2%), de la Côte d'Ivoire (5,1%) et de la France (4,5%). Le Ghana avec 2,7% des parts, vient en cinquième position et l'Afrique du Sud (2,3%) en sixième. Les exportations du Burkina Faso vers les autres pays africains sous régionaux demeurent faibles. Les dix premières destinations des marchandises qui quittent le territoire burkinabè accueillent 85,6% des exportations.

Tableau 03 : Statistiques trimestrielles des exportations par pays en valeur FOB (milliards de FCFA)

	Trimestres					Glissement (%)		Cumul	
	4 T 15	1 T 16	2 T 16	3 T 16	4 T 16	Trim.	Annuel	2015	2016
SUISSE	176,8	197,9	198,4	236,5	256,6	8,5	45,2	651,4	889,5
SINGAPOUR	3,3	69,5	30	6,4	31	384,3	840,6	129	136,8
COTE D'IVOIRE	11,4	11,2	11,1	18,8	21,9	16,1	91,9	45,7	63
FRANCE	15,7	11,3	3,4	2	19,6	893,5	25,4	35,2	36,4
GHANA	8,2	5,4	15,4	2,6	11,6	349	42,1	30,9	35
AFRIQUE DU SUD	12,5	13,6	15	15,7	9,8	-37,2	-21,4	50,3	54,1
ROYAUME-UNI (GRANDE BRETAGNE)	10	0,1	12,6	0,6	9	1 407,00	-9,9	18,5	22,3
TOGO	3,8	5	6,4	1,5	3,9	164,9	2,2	32,7	16,7
MALI	2	1,6	3,8	3,2	1,7	-47,9	-15,7	16,6	10,3
MALAYSIA(MALAI.SABAH,SARAWAK)	0,5	1	0,4	0,3	0,2	-42,2	-65,8	1,1	1,9

Source : INSD/DSSE/SSEC

Figure 01 : Exportations du quatrieme trimestre 2016 par pays en %



Source : INSD/DSSE/SSEC

I.3 STATISTIQUES SUR LES IMPORTATIONS

Les importations en valeur de marchandises du Burkina Faso connaissent une augmentation de 14,6% au quatrième trimestre 2016 : elles s'établissent à 482,6 milliards de FCFA contre 421,2 milliards de FCFA au troisième trimestre 2016. Les quantités importées sont passées de 1205,1 milliers de tonnes au troisième trimestre à 1437,1 milliers de tonnes au quatrième trimestre 2016, soit une hausse de 19,2%. En glissement annuel, les importations en valeurs ont baissé de 2,9% mais la quantité importée, elle, a augmenté du même pourcentage.

Tableau 04 : Evolution des importations en valeur CAF et en volume

	Trimestres					Glissement (%)		Cumul	
	4 T 15	1 T 16	2 T 16	3 T 16	4 T 16	Trim.	Annuel	2015	2016
Importations (en milliards FCFA)	497,0	503,4	547,0	421,2	482,6	14,6	- 2,9	1 767,0	1 954,2
Importations (en milliers de tonnes)	1 396,9	1 317,1	1 419,7	1 205,1	1 437,1	19,2	2,9	4 992,2	5 379,0

Source : INSD/DSSE/SSEC

Cette augmentation en glissement trimestriel est due au fait que les valeurs des dix principaux produits importés ont considérablement augmenté au quatrième trimestre. En glissement trimestriel, la baisse de la valeur des importations se justifie par la baisse des importations des « produits raffinés du pétrole » et des « Voitures automobiles à tous moteurs, pour le transport de marchandises » qui sont importants dans la valeur des importations totales. Les détails sont récapitulés dans le tableau 05 ci-dessous.

Tableau 05 : Evolution des principaux produits importés valeur CAF (milliards de FCFA)

Produits	Trimestres					Glissement (%)		Cumul	
	4 T 15	1 T 16	2 T 16	3 T 16	4 T 16	Trim.	Annuel	2015	2016
Produits raffinés du pétrole	114,1	93,9	103,2	84,7	92,3	8,9	- 19,1	424,6	374,1
Engrais manufacturés	5,9	22,5	37,1	7,7	11,1	44,3	88,5	59,2	78,5
Voitures automobiles à tous moteurs, pour le transport des marchandises	5,6	9,2	6,5	9,2	18,5	100,9	229,0	32,9	43,4
Chaux, ciments et matériaux de construction fabriquée	21,6	17,6	15,0	17,7	21,7	22,1	0,3	66,9	71,9
Appareils et matériels de génie civil et de construction, et leurs pièces	4,0	32,6	7,8	7,4	9,4	27,4	135,3	24,0	57,2
Produits médicaux et pharmaceutiques	24,3	46,1	28,9	24,0	26,5	10,3	9,0	109,2	125,5
Riz	14,4	15,4	15,7	13,3	17,4	30,9	20,8	51,0	61,9
Equipement mécanique de manutention; parties et pièces détachées, nda	14,9	12,4	9,2	8,9	15,5	73,8	3,9	40,3	46,1
Voitures automobiles à tous moteurs, pour le transport des personnes	14,7	10,2	11,2	11,9	12,4	4,1	- 15,6	47,3	45,7
Motocycles, scooters et autres vélocipèdes avec ou sans moteur	8,6	7,6	13,1	8,0	10,9	36,8	27,0	34,8	39,6

Source : INSD/DSSE/SSEC

I.4 PAYS FOURNISSEURS DU BURKINA FASO

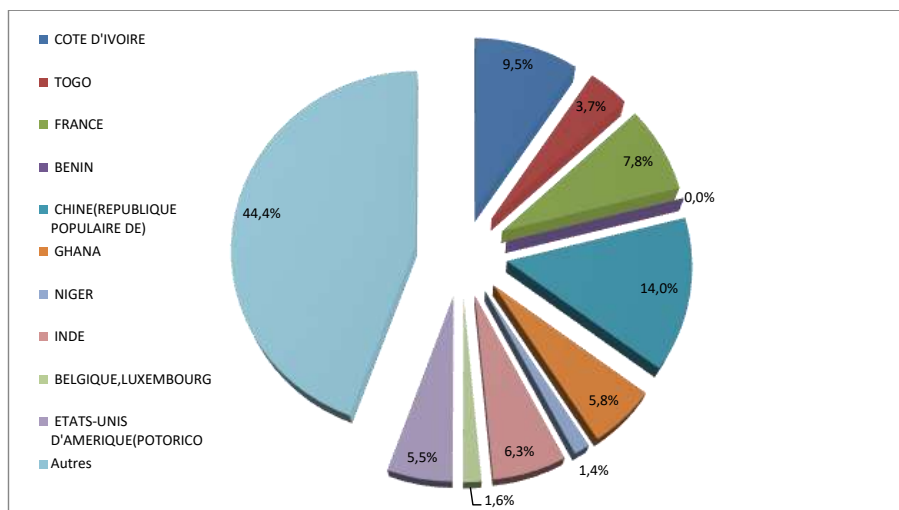
Au quatrième trimestre 2016, la République populaire de Chine garde son rang de premier pays fournisseur de marchandises. Elle est suivie de la Côte d'Ivoire, la France, l'Inde, le Ghana, les États-Unis d'Amérique... Contrairement aux exportations, les importations sont assez diversifiées suivant le partenaire. Les 10 premiers fournisseurs du Burkina Faso représentent 55,6% de la valeur totale des importations. Le top10 des partenaires fournisseurs du Burkina Faso au cours du quatrième trimestre de l'année 2016 se présente dans le tableau 06 ci-après.

Tableau 06 : Statistiques trimestrielles des importations par pays : valeur CAF (milliards de FCFA)

	Trimestres					Glissement (%)		Cumul	
	4 T 15	1 T 16	2 T 16	3 T 16	4 T 16	Trim.	Annuel	2015	2016
CHINE (REPUBLIQUE POPULAIRE DE)	53,7	55,1	75,4	69,3	67,7	-2,3	26,1	196,5	267,5
COTE D'IVOIRE	43,5	38,5	49,1	36,4	45,7	25,7	5,2	147,8	169,7
FRANCE	46	41,8	43,7	36,8	37,8	2,8	-17,8	159,5	160,1
INDE	17	21,6	24	14,9	30,3	102,4	78,3	57,6	90,8
GHANA	16	15,1	28,1	24,5	27,8	13,5	73,1	70	95,5
ETATS-UNIS D'AMERIQUE(POTORICO)	32,8	78,9	33,4	20,1	26,7	32,5	-18,5	114	159,1
TOGO	15,6	15	16,1	19,2	18	-6,3	15	57,9	68,3
BELGIQUE,LUXEMBOURG	22,1	9	13,1	5,3	7,5	40,6	-66,1	51,6	35
NIGER	0,5	7,4	4,4	0,5	6,6	1 184,30	1 105,60	12,2	18,9
BENIN	0,5	0,5	0,3	0,2	0,2	31,4	-59,2	1,7	1,2

Source : INSD/DSSE/SSEC

Figure 02 : Importations (en %) du quatrième trimestre 2016 par pays



Source : INSD/DSSE/SSEC

I.5 BALANCE COMMERCIALE ET TAUX DE COUVERTURE

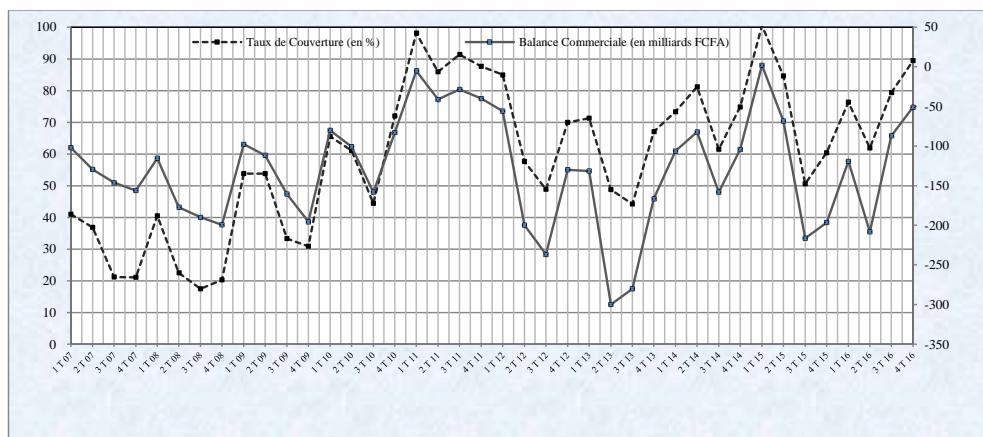
Le commerce extérieur burkinabè se caractérise particulièrement par un déficit structurel de la balance commerciale. Ce déficit s'est amoindri au quatrième trimestre 2016, passant de 87 milliards de FCFA à 50,9 milliards de FCFA. Cela a été entraîné par une hausse plus importance des exportations par rapport aux importations. Le taux de couverture s'est amélioré en glissement trimestriel et annuel. Il s'est établi à 89,5% au quatrième trimestre 2016 contre 60,4% une année auparavant.

Tableau 07 : Evolution du commerce extérieur (en milliards de FCFA) et du taux de couverture

	Trimestres					Glissement (%)		Cumul	
	4 T 15	1 T 16	2 T 16	3 T 16	4 T 16	Trim.	Annuel	2015	2016
Exportations FAB	300,3	384,2	338,8	334,2	431,7	29,2	43,8	1 287,6	1 488,8
Importations CAF	497,0	503,4	547,0	421,2	482,6	14,6	- 2,9	1 767,0	1 954,2
Balance commerciale	- 196,7	- 119,2	- 208,3	- 87,0	- 50,9	41,5	74,1	- 479,4	- 465,4
Taux de couverture (%)	60,4	76,3	61,9	79,3	89,5	29,2	43,8	1 287,6	1 488,8

Source : INSD/DSSE/SSEC

Figure 03 : Evolution trimestrielle de la balance commerciale et du taux de couverture depuis 2007



Source : INSD/DSSE/SSEC

II. INDICES DU COMMERCE EXTERIEUR

Les indices du commerce extérieur traduisent l'évolution des échanges entre le Burkina Faso et ses partenaires commerciaux. Ils permettent de déceler les changements conjoncturels intervenus aussi bien dans les exportations que dans les importations.

II.1 INDICES A L'EXPORTATION

Les indices à l'exportation analysés dans cette section sont : l'indice des valeurs totales, l'indice de Paasche des prix et l'indice de Laspeyres des quantités. Ces indices synthétiques sont calculés à partir des indices élémentaires des différents produits à chaque période (un tableau détaillé des indices par produit figure en annexe).

Tableau 08 : Evolution des indices synthétiques à l'exportation, base 100 en 2007

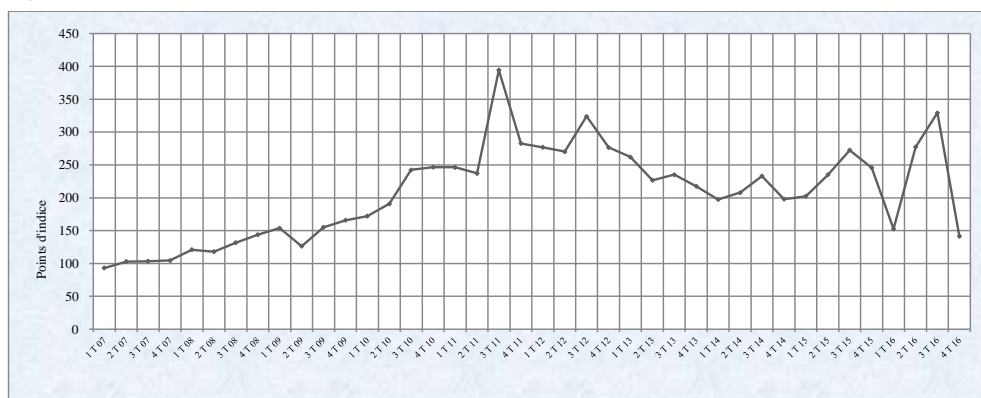
	Trimestres					Glissement (%)	
	4 T 15	1 T 16	2 T 16	3 T 16	4 T 16	Trim.	Annuel
Indice de Paasche des prix (IPP)	245,7	152,5	277,5	329,2	141,6	- 57,0	- 42,4
Indice de Laspeyres des quantités (ILQ)	202,0	432,4	206,7	162,3	511,8	215,3	153,4
Indice des valeurs totales (IVT)	496,3	659,4	573,4	534,5	724,6	35,6	46,0

Source : INSD/DSSE/SSEC

Indice de Paasche des prix à l'exportation

L'indice de Paasche des prix enregistre une baisse de 57,0% comparé à sa valeur du trimestre précédent. Cette tendance est imprimée par les principaux produits exportés : « Légumes et plantes potagères, frais, congelés ou simplement conservés » ; « Graines et fruits oléagineux, même concassés, servant à extraire l'huile » ; « coton » ; « Or, non monétaire (à l'exclusion des minerais et concentrés d'or) ».

Figure 04 : Evolution trimestrielle de l'indice Paasche des prix (IPP) à l'exportation depuis 2007



Source : INSD/DSSE/SSEC

L'évolution des indices des valeurs unitaires des autres produits figure dans le tableau 09 ci-après.

Tableau 09: Evolution des indices des valeurs unitaires des principaux produits à l'exportation

Code CTCl	Libellés	Base 2007	Trimestres					Glissement (%)	
			4 T 15	1 T 16	2 T 16	3 T 16	4 T 16	Trim.	Annuel
054	Légumes et plantes potagères, frais, congelés ou simplement conservés	100	52,6	96,9	48,0	103,5	64,4	- 37,8	22,4
057	Fruits (à l'exception des fruits oléagineux), frais ou secs	100	202,9	172,8	237,5	440,2	554,9	26,1	173,5
081	Nourritures destinés aux animaux (à l'exception des céréales non moulues)	100	271,1	245,4	240,3	328,4	331,3	0,9	22,2
222	Graines et fruits oléagineux, même concassés, servant à extraire l'huile	100	442,1	308,1	459,5	452,7	313,6	- 30,7	- 29,1
223	Graines et fruits oléagineux, servant à extraire autres huiles fixes	100	119,9	138,1	154,0	130,6	145,4	11,4	21,3
263	Coton	100	115,9	125,0	127,7	101,9	99,8	- 2,0	- 13,8
716	Machines et appareils électriques rotatifs et leurs pièces détachées, nda	100	114,3	65,7	166,2	59,5	124,3	108,9	8,8
723	Appareils et matériels de génie civil et de construction, et leurs pièces	100	87,0	167,3	135,7	145,7	158,7	8,9	82,5
744	Equipement mécanique de manutention; parties et pièces détachées, nda	100	125,3	123,1	130,3	125,1	181,4	45,0	44,7
971	Or, non monétaire (à l'exclusion des minerais et concentrés d'or)	100	298,9	260,3	391,5	382,8	380,3	- 0,6	27,2

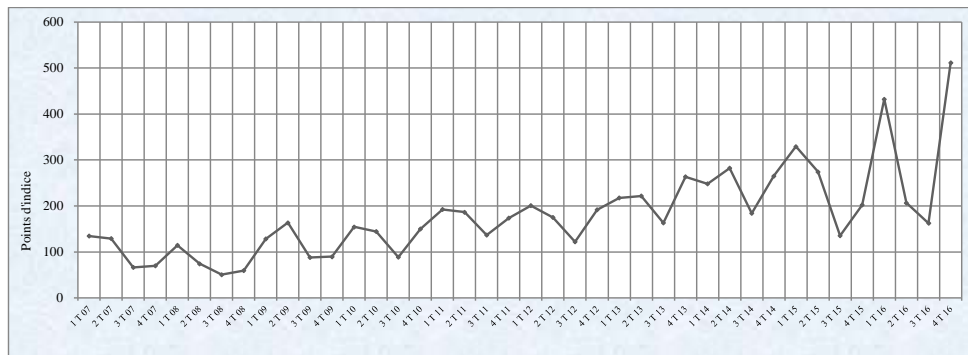
Source : INSD/DSSE/SSEC

Indice de Laspeyres des quantités à l'exportation

Les quantités de marchandises exportées au quatrième trimestre 2016 s'élèvent à 281,5 mille tonnes (Cf. tableau 01). L'indice de Laspeyres des quantités enregistre une hausse en glissement trimestriel (215,3%).

Les principaux produits ayant impacté la tendance de l'indice de Laspeyres des quantités sont : le « coton », les « Graines et fruits oléagineux, même concassés, servant à extraire l'huile » et l'« Or, non monétaire (à l'exclusion des minerais et concentrés d'or) ». L'or et le coton ont pesé ensemble pour ce trimestre 84,6% de la valeur totale des exportations.

Figure 05 : Evolution trimestrielle de l'indice de Laspeyres des quantités (ILQ) à l'exportation depuis 2007



Source : INSD/DSSE/SSEC

L'évolution des indices des quantités des autres produits figure dans le tableau 10 ci-après.

Tableau 10 : Evolution des indices des quantités des principaux produits à l'exportation

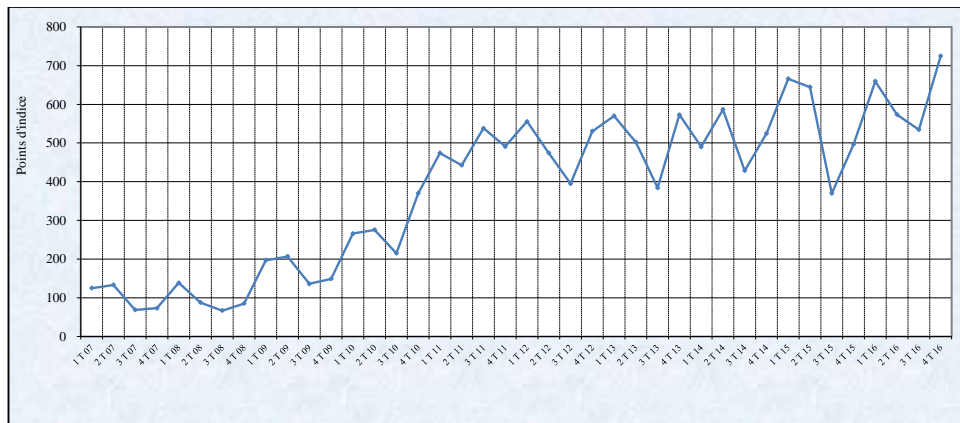
Code CTCI	Libellés	Base 2007	Trimestres					Glissement (%)	
			4 T 15	1 T 16	2 T 16	3 T 16	4 T 16	Trim.	Annuel
054	Légumes et plantes potagères, frais, congelés ou simplement conservés	100	205,7	298,3	482,6	72,0	18,3	- 74,6	- 91,1
057	Fruits (à l'exception des fruits oléagineux), frais ou secs	100	36,6	900,0	2 484,2	293,9	43,4	- 85,2	18,5
081	Nourritures destinés aux animaux (à l'exception des céréales non moulues)	100	241,2	454,2	397,8	151,8	74,1	- 51,2	- 69,3
222	Graines et fruits oléagineux, même concassés, servant à extraire l'huile	100	216,1	621,2	217,0	25,4	150,4	491,6	- 30,4
223	Graines et fruits oléagineux, servant à extraire autres huiles fixes	100	182,0	14,5	23,0	172,6	169,0	- 2,1	- 7,2
263	Coton	100	146,4	160,7	161,4	0,8	79,5	10 441,1	- 45,7
716	Machines et appareils électriques rotatifs et leurs pièces détachées, nda	100	86,4	84,8	126,8	267,3	194,4	- 27,3	124,9
723	Appareils et matériels de génie civil et de construction, et leurs pièces	100	221,9	347,1	120,8	259,7	187,8	- 27,7	- 15,4
744	Equipement mécanique de manutention; parties et pièces détachées, nda	100	96,9	410,9	127,9	124,4	44,6	- 64,1	- 53,9
971	Or, non monétaire (à l'exclusion des minerais et concentrés d'or)	100	5 170,1	7 040,3	4 418,3	3 921,4	4 794,2	22,3	- 7,3

Source : INSD/DSSE/SSEC

Indice des valeurs totales à l'exportation

Les valeurs des exportations augmentent au quatrième trimestre 2016 comparativement au trimestre précédent. En effet, l'indice des valeurs totales à l'exportation enregistre une hausse de 35,6% en glissement trimestriel.

Figure 06 : Evolution trimestrielle de l'indice des valeurs totales (IVT) à l'exportation depuis 2007



Source : INSD/DSSE/SSEC

II.2 INDICES A L'IMPORTATION

Les évolutions des indices à l'importation sont présentées dans cette section dans le but de décèler les changements conjoncturels essentiels des importations du Burkina Faso.

Tableau 11 : Evolution des indices synthétiques à l'importation base 100 en 2007

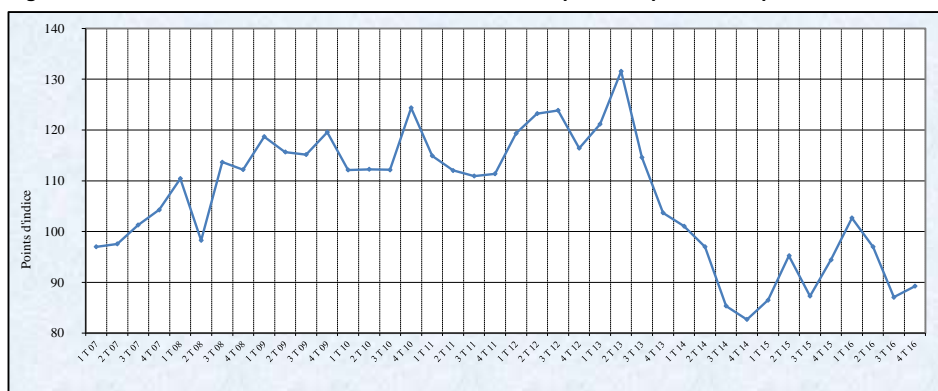
	Trimestres					Glissement (%)	
	4 T 15	1 T 16	2 T 16	3 T 16	4 T 16	Trim.	Annuel
Indice de Paasche des prix (IPP)	94,4	102,7	97,0	87,1	89,2	2,5	- 5,5
Indice de Laspeyres des quantités (ILQ)	274,8	256,5	294,6	252,8	280,7	11,0	2,1
Indice des valeurs totales (IVT)	259,5	263,3	285,8	220,1	250,5	13,8	- 3,5

Source : INSD/DSSE/SSEC

Indice de Paasche des prix à l'importation

L'indice de Paasche des prix à l'importation s'est apprécié de 2,5% au quatrième trimestre 2016 mais, comparativement au quatrième trimestre 2015, il a baissé de 5,5%.

Figure 07 : Evolution trimestrielle de l'indice de Paasche des prix à l'importation depuis 2007



Source : INSD/DSSE/SSEC

Les indices des valeurs unitaires des « Voitures automobiles à tous moteurs, pour le transport des personnes », du riz et des engrais manufacturés ont fortement impacté la tendance de l'indice global à la hausse au quatrième trimestre malgré la baisse des indices des autres produits du Top10.

Le tableau 12, ci-après renseigne sur les tendances de l'indice Paasche des prix des autres principaux produits importés.

Tableau 12 : Evolution des indices des valeurs unitaires des principaux produits à l'importation

Code CTCl	Libellé	Trimestres						Glissement (%)	
		2007	4 T 15	1 T 16	2 T 16	3 T 16	4 T 16	Trim.	Annuel
042	Riz	100	122,5	110,3	112,0	111,1	119,1	7,2	- 2,9
334	Produits raffinés du pétrole	100	149,4	126,9	120,5	123,7	116,5	- 5,8	- 22,0
541	Produits médicaux et pharmaceutiques	100	142,0	141,1	220,6	128,6	97,2	- 24,5	- 31,6
562	Engrais manufacturés	100	135,1	135,6	142,8	121,8	130,3	7,0	- 3,6
661	Chaux, ciments et matériaux de construction fabriqués (excepté argile, verre)	100	107,3	102,6	113,1	120,6	110,5	- 8,4	2,9
723	Appareils et matériels de génie civil et de construction, et leurs pièces	100	197,5	173,9	210,6	229,0	167,1	- 27,0	- 15,4
744	Equipement mécanique de manutention; parties et pièces détachées, nda	100	198,5	216,1	152,1	250,0	159,6	- 36,2	- 19,6
781	Voitures automobiles à tous moteurs, pour le transport des personnes	100	67,0	63,7	64,0	62,4	72,4	16,0	8,1
782	Voitures automobiles à tous moteurs, pour le transport des marchandises	100	102,4	89,8	150,1	125,6	81,5	- 35,1	- 20,4
785	Motocycles, scooters et autres vélocipèdes avec ou sans moteur	100	84,0	98,1	89,2	90,6	82,0	- 9,4	- 2,4

Source : INSD/DSSE/SSEC

Indice de Laspeyres des quantités à l'importation

L'indice des quantités des marchandises importées a augmenté de 11,0% par rapport au troisième trimestre 2016 et de 2,1% en glissement annuel. Cette croissance est notamment impulsée par les indices de la plupart des principaux produits importés tels que ceux du riz, des produits raffinés du pétrole et des « Produits médicaux et pharmaceutiques ».

Figure 08 : Evolution trimestrielle de l'indice de Laspeyres des quantités (ILQ) à l'importation depuis 2007



Source : INSD/DSSE/SSEC

A l'exception des « Appareils et matériels de génie civil et de construction, et leurs pièces » et des « Voitures automobiles à tous moteurs, pour le transport des marchandises », tous les autres produits des dix principaux produits importés ont enregistré une hausse de leurs indices de quantité par rapport au quatrième trimestre de 2015. Cela a eu pour effet, la hausse de l'indice global des quantités à l'importation.

Le tableau 13, ci-après, renseigne sur les tendances de l'indice des quantités des autres principaux produits importés.

Tableau 13 : Evolution des indices des quantités des principaux produits à l'importation

Code CTCI	Libellé	Base	Trimestres					Glissement (%)	
		2007	4 T 15	1 T 16	2 T 16	3 T 16	4 T 16	Trim.	Annuel
042	Riz	100	135,5	114,5	154,7	128,1	146,3	14,2	8,0
334	Produits raffinés du pétrole	100	188,6	204,8	222,7	237,5	259,2	9,2	37,4
541	Produits médicaux et pharmaceutiques	100	155,0	185,2	178,3	214,9	274,4	27,7	77,1
562	Engrais manufacturés	100	50,6	250,6	242,8	171,2	76,1	- 55,6	50,3
661	Chaux, ciments et matériaux de construction fabriqués (excepté argile, verre)	100	175,5	146,6	204,7	218,1	278,7	27,8	58,8
723	Appareils et matériels de génie civil et de construction, et leurs pièces	100	193,7	162,2	174,7	151,4	119,3	- 21,2	- 38,4
744	Équipement mécanique de maintenance; parties et pièces détachées, nda	100	203,3	201,2	235,9	302,8	571,1	88,6	180,9
781	Voitures automobiles à tous moteurs, pour le transport des personnes	100	249,3	272,0	259,8	257,9	310,6	20,4	24,6
782	Voitures automobiles à tous moteurs, pour le transport des marchandises	100	293,9	270,7	349,2	290,2	284,9	- 1,8	- 3,1
785	Motocycles, scooters et autres vélocipèdes avec ou sans moteur	100	201,6	198,7	211,7	199,6	225,4	12,9	11,8

Source : INSD/DSSE/SSEC

Indice des valeurs totales à l'importation

L'indice des valeurs totales enregistre une hausse de 13,8% en glissement trimestriel et une baisse de 3,5% par rapport au même trimestre de l'année précédente.

Figure 09 : Evolution trimestrielle des indices des valeurs totales à l'importation depuis 2007



Source : INSD/DSSE/SSEC

II.3 AUTRES INDICES DU COMMERCE EXTERIEUR

La balance commerciale et le taux de couverture mettent l'accent sur l'évolution en valeur des échanges du Burkina Faso avec ses partenaires. Une autre façon de percevoir l'évolution du commerce extérieur est d'élaborer, à partir des indices synthétiques, d'autres indicateurs tels que les indices des termes de l'échange et les indices de gain à l'exportation, qui permettent de mesurer les bénéfices tirés par le pays de ses échanges avec l'extérieur.

Tableau 14 : Evolution d'autres indices du commerce extérieur

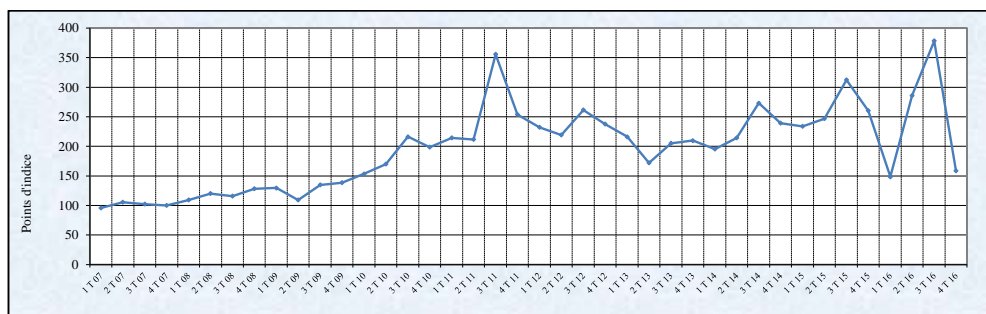
	Trimestres					Glissement %	
	4 T 15	1 T 16	2 T 16	3 T 16	4 T 16	Trim.	Annuel
Indice des termes de l'échange	260,3	148,6	286,1	378,2	158,6	- 58,1	- 39,1
Indice de gain à l'exportation	67,7	40,0	75,0	99,0	33,3	- 66,4	- 50,8

Source : INSD/DSSE/SSEC

Indice des termes de l'échange (ITE)

L'indice des termes de l'échange est égal à l'indice des prix à l'exportation rapporté à l'indice de prix à l'importation. Il enregistre une baisse en glissement trimestriel et annuel. L'indice baisse de 58,1% par rapport au trimestre précédent et 39,1% par rapport au quatrième trimestre 2015.

Figure 10 : Evolution trimestrielle de l'indice des termes de l'échange depuis 2007

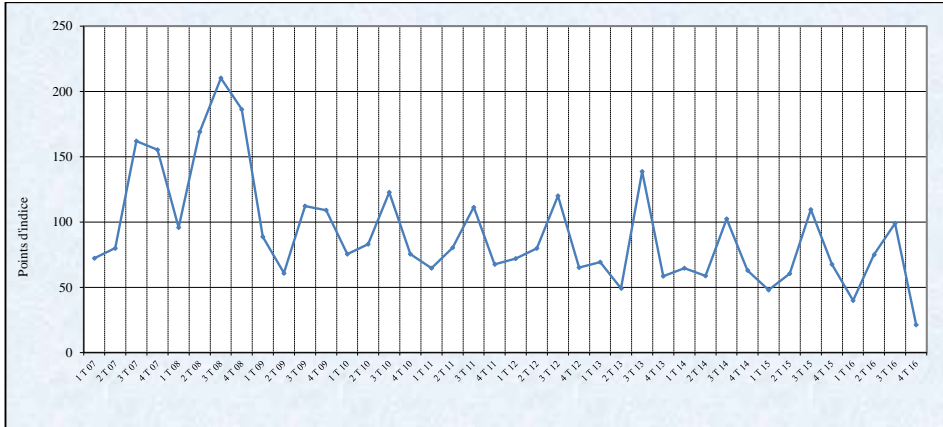


Source : INSD/DSSE/SSEC

Indice de gain à l'exportation (IGE)

Cet indice est le rapport entre l'indice des termes de l'échange et l'indice de volume à l'exportation. Il traduit les gains obtenus par le pays en exportant ses produits. Un indice inférieur à 100 signifie un faible gain tiré des exportations. Au quatrième trimestre 2016, la valeur de l'indice de gain à l'exportation est de 33,3 points, traduisant ainsi un faible gain tiré des exportations. Cet indice enregistre une baisse de 66,4% par rapport à son niveau du trimestre précédent et 50,4% comparé à son niveau du quatrième trimestre 2015. Cela exprime une aggravation de la situation commerciale du Burkina dans le commerce international de marchandises.

Figure 11 : Evolution trimestrielle de l'indice de gain à l'exportation depuis 2007



Source : INSD/DSSE/SSEC

ANNEXES

NOTE MÉTHODOLOGIQUE

Cette note permet aux lecteurs de savoir comment les différents indicateurs proposés ont été obtenus. Cette clarification passe par un bref aperçu de la source d'information, de la nomenclature utilisée et des indices proposés.

Source d'information

Les données brutes sur le commerce extérieur proviennent essentiellement des services de la Douane. Ces données sont fournies pour tous les produits ayant fait l'objet d'une déclaration d'exportation ou d'importation (d'où l'appellation de commerce officiel ou spécial dans le vocabulaire du commerce international), en valeur et en volume, par mois, trimestre ou année.

Nomenclature des produits

Dans l'élaboration des statistiques du commerce extérieur, les marchandises sont regroupées et classées selon des nomenclatures. Il existe plusieurs nomenclatures sur le commerce extérieur dont la "Classification Type pour le Commerce International " (CTCI) et le Système Harmonisé (SH).

C'est la CTCI qui a été privilégiée (la CTCI révisée 4, version plus améliorée, est utilisée ici) par rapport au Système Harmonisé (SH) car elle est fondée sur le critère d'utilisation économique des produits, contrairement au SH qui s'appuie plus sur le critère tarifaire.

Indices

Le champ couvert par les indices est le commerce spécial et officiel, à l'importation comme à l'exportation et selon la nomenclature CTCI.

L'année de base, qui sert de référence à la comparaison des grandeurs, est l'année 2007. Il est procédé à un changement de base tous les cinq (5) ans pour tenir compte des modifications éventuelles de la structure des importations et des exportations ou de la couverture de l'échantillon utilisé pour le calcul des indices.

Les indicateurs suivants sont proposés aux utilisateurs :

- le solde de la balance commerciale et le taux de couverture ;
- les indices synthétiques : indice de Paasche des prix, indice de Laspeyres des quantités, indice des valeurs totales ;
- les indices élémentaires des principaux produits à l'exportation comme à l'importation ;
- l'indice des termes de l'échange et l'indice de gain à l'exportation.

Un seul indice ne peut pas rendre compte de la complexité de l'évolution du commerce extérieur d'où la multiplicité et la complémentarité des différents indicateurs.

Par exemple, les données en valeurs ne permettent pas de distinguer les variations de volume de celles qui résultent de mouvements de prix ou de modification des parités monétaires : un déficit de la balance commerciale dû à une augmentation brutale des prix du pétrole brut n'a pas la même signification et n'appelle pas aux mêmes mesures de politique économique qu'un déficit dû à une augmentation en volume des importations ou à une diminution en volume des exportations.

Définition des indices

Le choix retenu pour le calcul des indices synthétiques repose sur les formules suivantes :

- l'indice des prix ou des valeurs moyennes (valeurs unitaires) est calculé au moyen de la formule de Paasche. C'est un indice à pondérations variables déterminées à partir des valeurs courantes ;
- l'indice de volume (ou de quantité) est déterminé selon la formule de Laspeyres. C'est un indice à pondérations fixes déterminées à partir des valeurs de l'année de base ;
- l'indice des valeurs totales est un indice simple, et est le produit des indices de Paasche des prix et de Laspeyres des quantités.

Le choix de calculer un indice de Paasche des prix pour le commerce extérieur et non un indice de Laspeyres des prix comme c'est le cas pour les indices des prix à la consommation (IPC) par exemple, se justifie pour plusieurs raisons :

- dans le cas du commerce extérieur, disposant des statistiques sur la valeur, la quantité et les prix par période (annuelle, trimestrielle et mensuelle), il est plus facile et moins coûteux dans la pratique de déterminer des pondérations variables et changer d'année de base avec une périodicité courte ;
- la pondération variable a plus d'avantages que la pondération fixe. En effet, dans le cas du commerce extérieur, la composition des importations et des exportations évolue constamment et souvent considérablement de période en période ;
- par ce système, le panier de marchandises constituant l'échantillon s'adapte constamment aux modifications des habitudes d'importation et d'exportation ainsi qu'aux développements technologiques ;
- cette méthode est en conformité avec celle utilisée dans plusieurs instituts nationaux de statistique (INSEE-France, INS-Suisse, Statistique Canada, etc.), et avec les recommandations des standards internationaux en la matière (FMI).

NOTE SUR LE CALCUL DES INDICES DU COMMERCE EXTERIEUR

INDICE DES VALEURS TOTALES

L'indice élémentaire de valeur est calculé au niveau du groupe, Il mesure l'évolution de la valeur du groupe exprimée en FCFA par rapport à sa valeur à l'année de base, Il est donné par la formule :

$$IVTP_t^i = \frac{P_t^i Q_t^i}{P_0^i Q_0^i} \times 100$$

Au niveau global, l'indice de valeur total (IVT) est donné par la formule suivante:

$$IVT = 100 \times \frac{\sum_i^n P_t^i Q_t^i}{\sum_i^n P_0^i Q_0^i}$$

NB : L'indice "i" désigne le produit "i" et parcourt le champ de l'échantillon dont la taille est représentée par l'indice "n", L'indice "t" représente la période courante et "o" la période de base, Les lettres "P" et "Q" représentent respectivement le prix et la quantité, Ces différents symboles ont la même signification dans les autres formules (sauf mention particulière).

INDICE DE VOLUME

L'indice élémentaire de volume mesure la variation relative du poids total (en kg) importé ou exporté d'un groupe par rapport à son poids à l'année de base, Il est donné par la formule : $i = \frac{Q_t^i}{Q_0^i}$

Pour l'ensemble des importations ou des exportations, un indice de volume de type Laspeyres (ILQ) est utilisé et est donné par la formule : $ILQ = 100 \times \frac{\sum_i^n P_t^i Q_t^i}{\sum_i^n P_t^i Q_0^i}$

Cette formule peut se mettre sous la forme d'une moyenne harmonique des indices élémentaires pondérée par la part respective de chaque groupe dans l'échantillon, C'est cette procédure qui a été utilisée pour l'établissement de l'indice général, La pondération de chaque groupe est obtenue en rapportant la valeur totale (en FCFA) du groupe de la période courante à la valeur totale de l'échantillon, La formule de calcul est la suivante :

$$IPQ = \frac{1}{\frac{\sum_i^n P_t^i Q_t^i}{\sum_i^n P_t^i Q_0^i}} \text{ avec } \frac{P_t^i Q_t^i}{\sum_i^n P_t^i Q_t^i} = W_t^i \text{ la pondération du groupe } i \text{ à la période courante,}$$

$$\text{Autrement : } IPQ = \frac{1}{\sum_i \frac{W_t^i}{\frac{Q_t^i}{Q_0^i}}}$$

INDICE DES PRIX

L'indice des prix est un indice de valeur unitaire, L'indice élémentaire des prix est obtenu en rapportant la valeur d'un kg du groupe de la période courante à la valeur moyenne du kg de la période de base.

L'indice général des prix est de type Paasche, Ceci permet de garder la relation qui lie la valeur à la quantité et au prix, On a donc $IVT = IPP \times ILQ$:

$$IPP = \frac{1}{\frac{\sum_{i=1}^n \frac{C_t^i}{P_t^i}}{\frac{C_0^i}{P_0^i}}} * 100 \text{ avec } \frac{P_t^i Q_t^i}{\sum_i P_t^i Q_t^i} = C_t^i$$

L'indice des prix (IPP) de Paasche permet de suivre l'évolution des prix à l'importation comme à l'exportation des différents groupes échantillonnés, L'évolution de cet indice ne peut cependant pas être interprétée comme une modification réelle des prix, en ce sens que la variation peut résulter d'un changement de produit, d'une amélioration ou d'une détérioration de la qualité du produit, Exemple: le groupe riz importé est composé de riz de plusieurs qualités, La variation du prix au kg peut être imputée à l'importance d'une certaine qualité de riz par rapport à sa composition à l'année de base.

AUTRES INDICES

Pouvoir d'achat (PA_j^i)

Le pouvoir d'achat (PA_j^i) du produit "i" à l'exportation par rapport au produit "j" à l'importation est le prix du produit à l'exportation rapporté à celui de l'importation.

Nous avons: $PA_j^i = \frac{P_i}{P_j}$, Cet indicateur permet de déterminer la capacité de chaque produit d'exportation à acheter des produits importés, Les produits ciblés à l'exportation comme à l'importation sont des produits pondéreux pour la plupart ou parfois du fait de leur caractère "Vital".

Indice des termes de l'échange

L'indice des termes de l'échange, c'est l'indice des prix à l'exportation (ILPE) rapporté à l'indice des prix à l'importation (ILPI).

$$ITE = \frac{ILPE}{ILPI} \times 100$$

Si $ITE < 100$ on dit qu'il y a détérioration des termes de l'échange: ce qui signifie qu'il faudra exporter plus pour pouvoir payer une même quantité de produits étrangers achetés auparavant.

Si $ITE > 100$ on dit qu'il y a amélioration des termes de l'échange : c'est à dire qu'une même quantité de produits nationaux permet maintenant d'acquérir une quantité plus importante de produits étrangers.

Indice de gain à l'exportation

L'indice de gain à l'exportation (IGE) est égal à l'indice des termes de l'échange (ITE) rapporté à l'indice de volume des exportations (IPQE).

$$IGE = \frac{ITE}{IPQE} \times 100$$

AUTRES TABLEAUX ET GRAPHIQUES

Tableau 15: Evolution des indices des valeurs unitaires trimestriels des principaux produits à l'exportation

Code CTCI		4 T 08	1 T 09	2 T 09	3 T 09	4 T 09	1 T 10	2 T 10	3 T 10	4 T 10	1 T 11	2 T 11
054	Légumes et plantes potagères, frais, congelés ou simplement conservés	91,8	139,8	122,1	190,3	134,1	118,3	108,1	176,9	95,9	98,7	92,0
057	Fruits (à l'exception des fruits oléagineux), frais ou secs	592,7	152,8	59,4	94,9	96,5	127,9	108,6	210,9	276,4	103,4	163,1
081	Nourritures destinés aux animaux (à l'exception des céréales non moulues)	214,1	183,3	165,6	210,5	242,5	221,7	229,0	232,1	188,3	286,4	278,1
222	Graines et fruits oléagineux, même concassés, servant à extraire l'huile	252,9	334,3	392,2	288,0	333,4	391,1	345,7	350,4	284,8	356,7	410,2
223	Graines et fruits oléagineux, servant à extraire autres huiles fixes	71,9	75,0	64,9	97,2	64,8	75,4	104,4	69,7	82,9	123,6	84,6
263	Coton	109,4	124,6	96,2	97,9	108,4	114,6	118,1	103,5	140,5	132,2	163,0
716	Machines et appareils électriques rotatifs et leurs pièces détachées, nda.	45,8	95,0	8,3	78,4	90,3	117,5	64,5	89,9	83,5	70,7	83,8
723	Appareils et matériels de génies civils et de construction, et leurs pièces	129,1	92,8	109,6	67,4	96,2	227,8	49,9	132,4	65,5	49,8	133,9
744	Equipement mécanique de manutention; parties et pièces détachées, nda	116,9	421,5	63,5	40,3	130,9	204,5	59,9	54,7	281,2	40,5	62,2
971	Or, non monétaire (à l'exclusion des minerais et concentré d'or)	205,1	223,0	217,1	219,9	239,1	251,9	296,5	304,3	325,4	333,3	331,4

Code CTCI	Libellé	3 T 11	4 T 11	1 T 12	2 T 12	3 T 12	4 T 12	1 T 13	2 T 13	3 T 13	4 T 13	1 T 14
054	Légumes et plantes potagères, frais, congelés ou simplement conservés	78,3	99,9	70,8	85,6	159,1	89,9	93,5	189,7	291,3	193,0	53,4
057	Fruits (à l'exception des fruits oléagineux), frais ou secs	249,1	206,0	258,2	138,0	238,7	193,3	135,8	145,1	171,4	339,3	121,4
081	Nourritures destinés aux animaux (à l'exception des céréales non moulues)	336,6	243,2	221,0	253,6	388,7	416,5	336,0	284,0	229,3	219,2	206,9
222	Graines et fruits oléagineux, même concassés, servant à extraire l'huile	351,5	360,1	362,0	398,5	312,6	367,6	487,8	155,0	454,2	656,8	310,8
223	Graines et fruits oléagineux, servant à extraire autres huiles fixes	149,4	101,5	127,8	122,2	36,1	104,9	151,2	123,0	48,7	123,1	121,9
263	Coton	156,9	116,7	164,3	144,4	143,9	118,4	150,0	143,3	149,8	128,9	157,8
716	Machines et appareils électriques rotatifs et leurs pièces détachées, nda.	180,9	109,4	85,2	192,9	211,7	50,6	41,8	111,5	59,7	65,8	144,6
723	Appareils et matériels de génies civil et de construction, et leurs pièces	129,6	65,4	377,1	112,2	138,1	242,4	266,1	169,9	123,0	95,5	96,5
744	Equipement mécanique de manutention; parties et pièces détachées, nda	139,0	69,4	77,0	257,4	55,3	216,5	175,1	99,4	54,8	119,6	441,1
971	Or, non monétaire (à l'exclusion des minerais et concentré d'or)	508,8	407,0	404,9	394,7	417,2	409,5	383,4	348,9	326,4	299,5	299,4

Code CTCI	Libellé	2 T 14	3 T 14	4 T 14	1 T 15	2 T 15	3 T 15	4 T 15	1 T 16	2 T 16	3 T 16	4 T 16
054	Légumes et plantes potagères, frais, congelés ou simplement conservés	114,1	74,0	52,6	96,9	48,0	103,5	64,4	63,8	107,3	291,5	101,7
057	Fruits (à l'exception des fruits oléagineux), frais ou secs	138,9	275,5	202,9	172,8	237,5	440,2	554,9	94,9	351,7	498,3	661,9
081	Nouritures destinés aux animaux (à l'exception des céréales non moulues)	254,9	284,6	271,1	245,4	240,3	328,4	331,3	32,3	239,8	299,4	254,5
222	Graines et fruits oléagineux, même concassés, servant à extraire l'huile	454,2	364,9	442,1	308,1	459,5	452,7	313,6	328,0	321,8	401,5	294,5
223	Graines et fruits oléagineux, servant à extraire autres huiles fixes	149,0	114,9	119,9	138,1	154,0	130,6	145,4	150,1	162,4	132,2	139,5
263	Coton	143,9	158,5	115,9	125,0	127,7	101,9	99,8	135,8	139,0	115,5	135,6
716	machines et appareils électriques rotatifs et leurs pièces détachées,nda.	55,6	99,9	114,3	65,7	166,2	59,5	124,3	231,4	228,2	38,6	113,7
723	Appareils et matériels de génies civil et de construction,et leurs pièces	172,8	82,8	87,0	167,3	135,7	145,7	158,7	87,1	121,1	205,6	225,7
744	Equipement mécanique de manutention; parties et pièces détachées, nda	193,0	117,6	125,3	123,1	130,3	125,1	181,4	119,2	220,8	102,5	337,0
971	Or, non monétaire (à l'exclusion des minerais et concentré d'or)	307,1	314,0	298,9	260,3	391,5	382,8	380,3	404,7	422,1	451,7	424,7

Source : INSD/DSSE/SSEC

Tableau 16: Evolution des indices des quantités trimestriels des principaux produits à l'exportation

Code CTCI		4 T 08	1 T 09	2 T 09	3 T 09	4 T 09	1 T 10	2 T 10	3 T 10	4 T 10	1 T 11	2 T 11
054	Légumes et plantes potagères, frais, congelés ou simplement conservés	32,2	137,2	70,9	8,7	42,1	165,6	183,7	167,1	48,9	244,2	257,0
057	Fruits (à l'exception des fruits oléagineux), frais ou secs	6,7	113,6	263,7	85,5	83,5	262,1	525,3	65,6	5,2	325,8	2 058,6
081	Nouritures destinés aux animaux (à l'exception des céréales non moulues)	120,6	239,7	143,2	87,0	117,8	246,5	252,9	55,2	37,4	102,2	74,4
222	Graines et fruits oléagineux, même concassés, servant à extraire l'huile	13,7	96,5	56,9	11,9	49,1	146,7	40,9	8,9	60,3	118,5	51,1
223	Graines et fruits oléagineux, servant à extraire autres huiles fixes	191,5	89,3	27,8	13,8	69,2	13,8	6,5	62,9	137,5	56,3	19,6
263	Coton	4,8	101,1	134,4	44,5	23,5	123,2	88,0	4,4	40,1	83,7	88,3
716	machines et appareils électriques rotatifs et leurs pièces détachées,nda.	21,3	132,4	6 625,0	131,8	31,1	140,0	323,4	33,6	107,0	53,5	133,5
723	Appareils et matériels de génies civil et de construction,et leurs pièces	145,9	114,1	211,7	83,7	338,8	49,7	54,5	68,9	115,1	106,4	66,2
744	Equipement mécanique de manutention; parties et pièces détachées, nda	96,5	15,6	106,0	181,1	93,0	70,0	82,9	105,5	44,6	87,3	31,1
971	Or, non monétaire (à l'exclusion des minerais et concentré d'or)	1 000,7	1 549,8	1 947,9	1 887,6	1 948,4	2 368,6	2 829,0	2 948,1	4 517,2	5 152,2	4 127,4

Code CTCI	Libellé	3 T 11	4 T 11	1 T 12	2 T 12	3 T 12	4 T 12	1 T 13	2 T 13	3 T 13	4 T 13	1 T 14
054	Légumes et plantes potagères, frais, congelés ou simplement conservés	89,7	95,9	350,6	316,6	93,7	84,9	331,9	207,2	32,5	110,7	291,6
057	Fruits (à l'exception des fruits oléagineux), frais ou secs	389,9	139,6	240,8	1 141,9	211,7	238,2	270,5	1 750,4	655,3	131,8	674,9
081	Nourritures destinés aux animaux (à l'exception des céréales non moulues)	59,0	26,8	257,2	239,1	53,4	74,0	51,9	133,1	206,1	231,9	471,1
222	Graines et fruits oléagineux, même concassés, servant à extraire l'huile	29,0	51,0	177,9	46,6	10,6	162,1	208,1	92,5	5,5	223,2	418,3
223	Graines et fruits oléagineux, servant à extraire autres huiles fixes	74,1	159,0	78,4	43,8	36,3	73,8	55,2	25,1	341,4	192,7	88,4
263	Coton	12,1	67,3	118,5	66,0	16,2	92,4	142,8	114,2	29,2	170,0	145,1
716	Machines et appareils électriques rotatifs et leurs pièces détachées, nda	199,3	29,0	135,5	4 361,1	7 810,4	149,2	153,2	80,4	212,6	37,2	82,5
723	Appareils et matériels de génie civil et de construction, et leurs pièces	61,4	113,7	27,2	265,6	156,0	113,9	124,2	80,9	149,4	201,0	215,3
744	Équipement mécanique de manutention; parties et pièces détachées, nda	47,1	74,0	204,6	92,2	211,2	108,3	219,5	227,6	179,9	229,3	21,3
971	Or, non monétaire (à l'exclusion des minerais et concentrés d'or)	4 599,8	4 817,4	4 384,6	4 276,0	3 901,1	4 704,5	4 379,7	4 671,2	4 659,1	4 966,0	3 714,8

Code CTCI	Libellé	2 T 14	3 T 14	4 T 14	1 T 15	2 T 15	3 T 15	4 T 15	1 T 16	2 T 16	3 T 16	4 T 16
054	Légumes et plantes potagères, frais, congelés ou simplement conservés	167,4	50,7	205,7	298,3	482,6	72,0	18,3	406,4	213,2	12,8	47,6
057	Fruits (à l'exception des fruits oléagineux), frais ou secs	1 625,4	306,9	36,6	900,0	484,2	293,9	43,4	271,2	523,6	436,6	58,8
081	Nourritures destinés aux animaux (à l'exception des céréales non moulues)	222,9	178,3	241,2	454,2	397,8	151,8	74,1	3 078,9	550,3	136,1	349,4
222	Graines et fruits oléagineux, même concassés, servant à extraire l'huile	25,6	8,0	216,1	621,2	217,0	25,4	150,4	363,6	144,4	29,4	169,1
223	Graines et fruits oléagineux, servant à extraire autres huiles fixes	38,7	171,3	182,0	14,5	23,0	172,6	169,0	86,1	41,2	155,2	102,5
263	Coton	146,5	13,5	146,4	160,7	161,4	0,8	79,5	261,0	58,7	0,9	192,0
716	Machines et appareils électriques rotatifs et leurs pièces détachées, nda	74,9	471,7	86,4	84,8	126,8	267,3	194,4	45,6	116,0	194,6	79,0
723	Appareils et matériels de génie civil et de construction, et leurs pièces	442,5	319,4	221,9	347,1	120,8	259,7	187,8	190,7	208,3	57,0	277,1
744	Équipement mécanique de manutention; parties et pièces détachées, nda	143,2	241,6	96,9	410,9	127,9	124,4	44,6	155,2	34,3	110,1	112,5
971	Or, non monétaire (à l'exclusion des minerais et concentrés d'or)	6 012,1	597,1	170,1	040,3	418,3	3 921,4	4 794,2	3 919,4	127,9	5 090,0	5 531,0

Source : INSD/DSSE/SSEC

Tableau 17: Evolution des indices des valeurs unitaires trimestriels des principaux produits à l'importation

Code CTCI		4 T 08	1 T 09	2 T 09	3 T 09	4 T 09	1 T 10	2 T 10	3 T 10	4 T 10	1 T 11	2 T 11
042	Riz	136,6	100,7	98,5	96,7	111,1	110,4	109,7	109,3	118,1	148,7	124,1
334	Produits raffinés du pétrole	82,9	123,1	122,2	121,7	122,3	115,3	113,1	116,1	117,2	118,7	131,1
541	Produits médicaux et pharmaceutiques	107,1	150,5	103,6	78,9	65,8	87,6	129,1	105,4	88,5	110,8	80,7
562	Engrais manufacturés	110,2	119,2	145,1	125,2	113,1	129,3	125,3	126,8	122,5	127,0	132,7
661	Chaux, Ciments et matériaux de construction fabriqués (excepté argile, verre)	108,1	109,1	113,1	104,6	111,5	114,5	120,9	117,3	110,8	110,3	116,5
723	Appareils et matériels de génie civil et de construction, et leurs pièces	180,4	196,6	141,4	140,0	135,3	112,8	78,2	122,3	86,5	195,5	364,5
744	Equipement mécanique de manutention; parties et pièces détachées, nda	127,4	146,7	97,2	182,4	174,3	152,4	191,2	115,1	114,3	192,6	153,5
781	Voitures automobiles à tous moteurs, pour le transport des personnes	104,3	98,0	118,6	114,0	110,2	92,9	93,6	87,8	101,9	83,6	80,8
782	Voitures automobiles à tous moteurs, pour le transport des marchandises	246,1	179,8	114,0	290,4	204,7	90,5	70,1	121,0	161,1	130,4	114,2
785	Motocycles, scooters et autres vélocipèdes avec ou sans moteur	114,3	110,2	114,5	142,8	165,5	159,0	163,1	173,2	162,2	143,8	132,3

Code CTCI	Libellé	3 T 11	4 T 11	1 T 12	2 T 12	3 T 12	4 T 12	1 T 13	2 T 13	3 T 13	4 T 13	1 T 14
042	Riz	109,4	109,5	107,2	139,7	126,2	113,1	125,2	115,3	109,9	114,6	107,4
334	Produits raffinés du pétrole	118,9	128,0	133,9	153,3	154,1	159,3	160,0	160,9	156,7	154,6	154,7
541	Produits médicaux et pharmaceutiques	92,9	69,4	62,6	107,6	103,0	94,2	108,6	225,4	62,4	63,5	86,3
562	Engrais manufacturés	144,7	167,2	160,7	184,6	164,4	181,2	175,5	171,7	135,3	139,2	125,6
661	Chaux, ciments et matériaux de construction fabriqués (excepté argile, verre)	116,0	111,9	116,1	107,8	114,9	118,5	116,1	121,4	120,3	121,2	114,1
723	Appareils et matériels de génie civil et de construction, et leurs pièces	204,7	157,8	239,0	230,8	299,5	202,2	326,0	258,9	228,7	123,9	116,6
744	Equipement mécanique de manutention; parties et pièces détachées, nda	196,2	118,4	168,8	156,8	172,8	228,7	226,7	249,3	181,7	131,8	168,7
781	Voitures automobiles à tous moteurs, pour le transport des personnes	67,5	82,0	83,8	79,0	72,4	77,1	76,8	71,2	82,5	72,3	82,1
782	Voitures automobiles à tous moteurs, pour le transport des marchandises	115,1	79,2	144,0	241,3	105,2	95,2	208,0	237,2	130,8	66,6	84,2
785	Motocycles, scooters et autres vélocipèdes avec ou sans moteur	126,2	132,2	151,9	145,7	132,2	114,9	107,3	111,0	123,1	116,9	105,6

Code CTCI	Libellé	2 T 14	3 T 14	4 T 14	1 T 15	2 T 15	3 T 15	4 T 15	1 T 16	2 T 16	3 T 16	4 T 16
042	Riz	107,1	108,1	122,5	110,3	112,0	111,1	119,1	111,7	106,9	96,0	109,6
334	Produits raffinés du pétrole	150,3	146,0	149,4	126,9	120,5	123,7	116,5	111,8	106,3	98,3	100,1
541	Produits médicaux et pharmaceutiques	264,5	89,5	142,0	141,1	220,6	128,6	97,2	193,4	128,4	120,8	65,6
562	Engrais manufacturés	128,2	120,8	135,1	135,6	142,8	121,8	130,3	142,8	143,1	101,2	116,5
661	Chaux, ciments et matériaux de construction fabriqués (excepté argile, verre)	115,2	113,6	107,3	102,6	113,1	120,6	110,5	99,4	101,1	108,0	113,1
723	Appareils et matériels de génie civil et de construction, et leurs pièces	60,1	133,4	197,5	173,9	210,6	229,0	167,1	375,7	219,4	167,6	228,8
744	Équipement mécanique de manutention; parties et pièces détachées, nda	164,8	128,7	198,5	216,1	152,1	250,0	159,6	183,1	165,1	166,9	186,4
781	Voitures automobiles à tous moteurs, pour le transport des personnes	83,1	77,0	67,0	63,7	64,0	62,4	72,4	61,3	66,2	61,6	65,2
782	Voitures automobiles à tous moteurs, pour le transport des marchandises	63,9	98,4	102,4	89,8	150,1	125,6	81,5	109,9	83,9	116,6	188,4
785	Motocycles, scooters et autres vélocipèdes avec ou sans moteur	93,6	82,0	84,0	98,1	89,2	90,6	82,0	83,6	120,3	112,1	146,5

Source : NSD/DSSE/SSEC

Tableau 18: Evolution des indices des quantités trimestriels des principaux produits à l'importation

Code CTCI		4 T 08	1 T 09	2 T 09	3 T 09	4 T 09	1 T 10	2 T 10	3 T 10	4 T 10	1 T 11	2 T 11
042	Riz	88,8	41,3	104,3	110,4	123,9	79,6	98,1	77,7	74,5	87,4	112,0
334	Produits raffinés du pétrole	166,2	99,8	108,4	105,7	113,2	103,6	135,4	125,6	119,1	123,0	139,5
541	Produits médicaux et pharmaceutiques	140,7	137,0	127,4	157,6	200,3	197,0	90,5	122,0	118,1	243,6	164,9
562	Engrais manufacturés	14,5	23,2	155,2	116,1	60,9	83,0	180,3	209,1	58,5	86,0	90,0
661	Chaux, Ciments et matériaux de construction fabriqués (excepté argile, verre)	121,9	98,3	115,5	111,3	125,1	81,3	102,4	164,4	162,6	119,4	122,8
723	Appareils et matériels de génies civil et de construction, et leurs pièces	127,4	99,7	244,4	100,5	93,3	98,1	79,0	113,6	125,2	93,2	83,5
744	Équipement mécanique de manutention; parties et pièces détachées, nda	103,6	170,4	252,5	117,4	166,8	159,5	93,5	278,7	246,0	179,7	187,3
781	Voitures automobiles à tous moteurs, pour le transport des personnes	117,9	111,7	129,0	125,4	133,0	124,7	150,8	175,2	196,3	192,5	179,2
782	Voitures automobiles à tous moteurs, pour le transport des marchandises	123,5	108,1	208,2	158,2	202,3	160,0	181,5	180,6	256,6	206,7	206,6
785	Motocycles, scooters et autres vélocipèdes avec ou sans moteur	101,3	116,2	88,1	91,9	77,4	97,1	94,5	92,1	109,0	132,9	136,2

Code CTCI	Libellé	3 T 11	4 T 11	1 T 12	2 T 12	3 T 12	4 T 12	1 T 13	2 T 13	3 T 13	4 T 13	1 T 14
042	Riz	97,5	101,5	123,4	133,1	197,4	115,3	138,2	153,5	240,2	108,5	131,3
334	Produits raffinés du pétrole	146,5	131,6	160,2	189,7	202,7	160,3	173,4	215,0	185,9	207,0	183,8
541	Produits médicaux et pharmaceutiques	157,2	274,9	205,6	215,6	142,9	178,9	148,2	201,0	331,6	444,6	219,9
562	Engrais manufacturés	175,1	92,3	51,0	266,3	199,2	119,9	255,4	168,8	140,1	148,6	326,7
661	Chaux, ciments et matériaux de construction fabriqués (excepté argile, verre)	123,1	128,7	134,2	184,9	189,4	161,9	196,4	200,5	161,7	195,6	160,3
723	Appareils et matériels de génie civil et de construction, et leurs pièces	126,7	112,8	129,3	260,0	190,2	251,3	227,2	391,7	249,4	214,4	72,5
744	Équipement mécanique de manutention; parties et pièces détachées, nda	139,5	214,2	327,2	329,2	382,3	352,5	369,3	438,0	574,2	421,0	153,7
781	Voitures automobiles à tous moteurs, pour le transport des personnes	209,1	215,5	218,5	217,5	250,3	262,9	230,6	248,3	288,6	344,9	223,9
782	Voitures automobiles à tous moteurs, pour le transport des marchandises	211,4	216,0	240,3	376,8	381,4	364,8	369,7	359,6	383,7	335,5	259,7
785	Motocycles, scooters et autres vélocipèdes avec ou sans moteur	146,7	152,1	156,8	158,7	153,6	180,3	199,6	203,0	181,9	183,7	178,6

Code CTCI	Libellé	2 T 14	3 T 14	4 T 14	1 T 15	2 T 15	3 T 15	4 T 15	1 T 16	2 T 16	3 T 16	4 T 16
042	Riz	125,7	141,5	135,5	114,5	154,7	128,1	146,3	167,0	178,1	167,4	191,9
334	Produits raffinés du pétrole	228,5	198,5	188,6	204,8	222,7	237,5	259,2	222,5	257,1	228,0	244,0
541	Produits médicaux et pharmaceutiques	164,7	242,4	155,0	185,2	178,3	214,9	274,4	261,6	246,8	218,2	443,3
562	Engrais manufacturés	161,8	134,4	50,6	250,6	242,8	171,2	76,1	264,8	435,8	127,9	160,3
661	Chaux, ciments et matériaux de construction fabriqués (excepté argile, verre)	171,5	172,9	175,5	146,6	204,7	218,1	278,7	251,5	211,0	234,0	273,0
723	Appareils et matériels de génie civil et de construction, et leurs pièces	109,8	176,5	193,7	162,2	174,7	151,4	119,3	432,2	176,2	219,7	205,0
744	Équipement mécanique de manutention; parties et pièces détachées, nda	166,6	202,5	203,3	201,2	235,9	302,8	571,1	414,8	341,5	326,8	508,3
781	Voitures automobiles à tous moteurs, pour le transport des personnes	269,6	274,2	249,3	272,0	259,8	257,9	310,6	256,1	260,2	295,9	291,1
782	Voitures automobiles à tous moteurs, pour le transport des marchandises	270,4	289,4	293,9	270,7	349,2	290,2	284,9	348,1	319,3	326,2	405,6
785	Motocycles, scooters et autres vélocipèdes avec ou sans moteur	188,3	196,1	201,6	198,7	211,7	199,6	225,4	196,0	235,3	153,1	160,2

Source : INSD/DSSE/SSEC

Tableau 19: Evolution des indices des valeurs unitaires annuels des principaux produits à l'exportation

Code CTCI		2008	2009	2010	2011	2012	2013	2014	2015	2016
054	Légumes et plantes potagères, frais, congelés ou simplement conservés	103,0	135,7	130,4	93,7	88,1	148,3	68,8	69,7	84,4
057	Fruits (à l'exception des fruits oléagineux), frais ou secs	80,1	90,1	123,3	170,0	172,6	159,4	151,2	241,6	355,5
081	Nourritures destinés aux animaux (à l'exception des céréales non moulues)	201,5	194,9	223,7	290,9	271,1	246,1	242,8	261,1	87,8
222	Graines et fruits oléagineux, même concassés, servant à extraire l'huile	378,4	346,9	357,5	367,7	367,2	500,6	359,4	344,9	321,8
223	Graines et fruits oléagineux, servant à extraire autres huiles fixes	66,2	71,6	79,3	115,9	105,1	84,3	120,8	138,9	141,4
263	Coton	110,8	106,9	119,7	140,1	144,2	140,5	139,7	121,1	136,1
716	Machines et appareils électriques rotatifs et leurs pièces détachées, nda	86,1	11,6	81,6	130,5	201,8	63,1	102,2	99,1	123,0
723	Appareils et matériels de génie civil et de construction, et leurs pièces	124,2	96,2	106,5	85,0	158,5	151,9	119,2	155,2	158,3
744	Equipement mécanique de manutention; parties et pièces détachées, nda	104,2	82,8	124,1	71,6	121,1	114,9	154,2	128,4	182,6
971	Or, non monétaire (à l'exclusion des minerais et concentrés d'or)	184,3	224,9	300,3	395,0	406,4	338,3	305,5	341,4	427,3

Source : INSD/DSSE/SSEC

Tableau 20 : Evolution des indices des quantités annuels des principaux produits à l'exportation

Code CTCI		2008	2009	2010	2011	2012	2013	2014	2015	2016
054	Légumes et plantes potagères, frais, congelés ou simplement conservés	76,2	64,7	141,3	171,7	211,5	170,6	178,9	217,8	170,0
057	Fruits (à l'exception des fruits oléagineux), frais ou secs	183,4	136,6	214,5	728,5	458,2	702,0	661,0	930,4	822,5
081	Nourritures destinés aux animaux (à l'exception des céréales non moulues)	96,6	146,9	148,0	65,6	155,9	155,7	278,4	269,5	1 028,7
222	Graines et fruits oléagineux, même concassés, servant à extraire l'huile	28,5	53,6	64,2	62,4	99,3	132,3	167,0	253,5	176,6
223	Graines et fruits oléagineux, servant à extraire autres huiles fixes	67,9	50,0	55,2	77,2	58,1	153,6	120,1	94,8	96,3
263	Coton	54,8	75,9	63,9	62,8	73,2	114,0	112,9	100,6	128,1
716	Machines et appareils électriques rotatifs et leurs pièces détachées, nda	24,5	1 730,1	151,0	103,8	3 114,0	120,9	178,9	168,3	108,8
723	Appareils et matériels de génie civil et de construction, et leurs pièces	53,9	187,1	72,1	86,9	140,7	138,9	299,8	228,9	183,3
744	Equipement mécanique de manutention; parties et pièces détachées, nda	143,1	98,9	75,7	59,9	154,1	214,1	125,7	176,9	103,0
971	Or, non monétaire (à l'exclusion des minerais et concentrés d'or)	654,3	1 833,4	3 165,7	4 674,2	4 316,5	4 669,0	5 123,5	5 043,5	4 667,1

Source : INSD/DSSE/SSEC

Tableau 21: Evolution des indices des valeurs unitaires annuels des principaux produits à l'importation

Code CTCI		2008	2009	2010	2011	2012	2013	2014	2015	2016
042	Riz	131,6	102,3	111,7	122,2	122,6	115,3	111,3	113,3	106,2
334	Produits raffinés du pétrole	95,9	122,3	115,4	124,2	150,5	158,0	150,0	121,6	104,1
541	Produits médicaux et pharmaceutiques	94,6	95,5	99,0	88,0	91,0	98,0	135,9	140,4	117,7
562	Engrais manufacturés	155,2	131,4	126,2	143,5	175,7	159,1	126,0	134,2	133,3
661	Chaux, ciments et matériaux de construction fabriqués (excepté argile, verre)	109,5	109,6	115,5	113,7	114,1	119,8	112,5	112,4	105,7
723	Appareils et matériels de génie civil et de construction, et leurs pièces	132,9	150,3	100,9	222,0	239,1	239,3	139,1	196,9	275,6
744	Equipement mécanique de manutention; parties et pièces détachées, nda	113,3	141,4	131,7	161,1	182,2	195,7	165,0	187,8	177,0
781	Voitures automobiles à tous moteurs, pour le transport des personnes	108,2	110,6	94,5	78,3	77,8	75,6	77,3	65,9	63,6
782	Voitures automobiles à tous moteurs, pour le transport des marchandises	174,2	192,9	116,1	109,4	147,0	162,1	87,8	114,1	128,3
785	Motocycles, scooters et autres vélocipèdes avec ou sans moteur	128,7	130,7	164,2	133,4	135,5	114,3	90,9	89,7	114,6

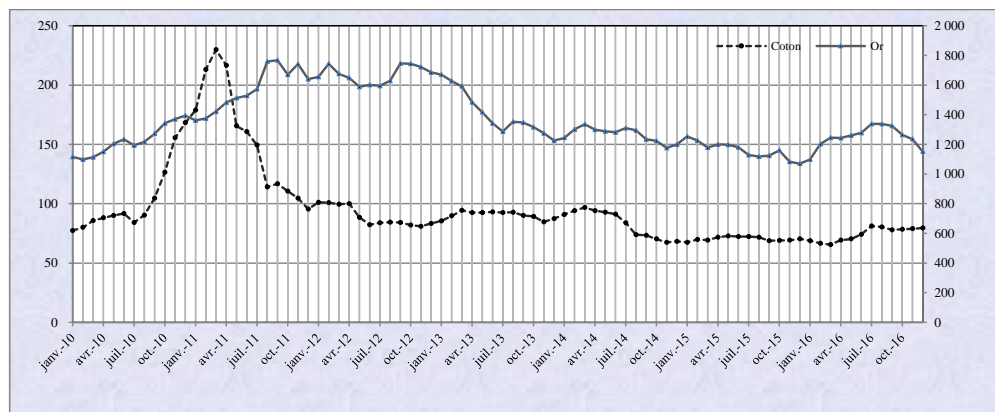
Source : INSD/DSSE/SSEC

Tableau 22: Evolution des indices des quantités annuels des principaux produits à l'importation

Code CTCI		2008	2009	2010	2011	2012	2013	2014	2015	2016
042	Riz	93,9	94,9	82,5	99,6	142,3	160,1	133,5	135,9	176,1
334	Produits raffinés du pétrole	130,0	106,7	120,9	135,2	178,2	195,3	199,9	231,1	237,9
541	Produits médicaux et pharmaceutiques	153,2	155,6	131,9	210,1	185,7	281,4	195,5	213,2	292,5
562	Engrais manufacturés	69,5	88,8	132,7	110,9	159,1	178,2	168,4	185,2	247,2
661	Chaux, ciments et matériaux de construction fabriqués (excepté argile, verre)	105,4	112,5	127,7	123,5	167,6	188,6	170,1	212,0	242,4
723	Appareils et matériels de génie civil et de construction, et leurs pièces	110,9	134,5	104,0	104,0	207,7	270,7	138,1	151,9	258,3
744	Equipement mécanique de manutention; parties et pièces détachées, nda	137,6	176,8	194,4	180,2	347,8	450,6	181,6	327,8	397,9
781	Voitures automobiles à tous moteurs, pour le transport des personnes	113,0	124,8	161,8	199,1	237,3	278,1	254,2	275,1	275,8
782	Voitures automobiles à tous moteurs, pour le transport des marchandises	119,1	169,2	194,7	210,2	340,9	362,1	278,3	298,7	349,8
785	Motocycles, scooters et autres vélocipèdes avec ou sans moteur	91,7	93,4	98,2	142,0	162,4	192,0	191,1	208,9	186,1

Source : INSD/DSSE/SSEC

Figure 12: Evolution du cours de l'or (Londres - US \$/Troy oz) et du coton Index A (Liverpool - Cents US/0,45 kg)



Source: INSEE
 En rappel, 1 US\$ / troy oz = 32, 1507466US Dollars / kg

Commenté [D1]: Même graphique qu'au troisième trimestre 2016. revoir

BURKINA FASO
Unité-Progress-Justice

MINISTERE DE L'ECONOMIE ET DES FINANCES

Secrétariat Général

Institut National de la Statistique et de la Démographie
(I.N.S.D.)

Avenue Pascal ZAGRE, Ouaga 2000, 01 BP 374 Ouagadougou 01
BURKINA FASO

Tel: (226) 25 49 85 02 – Fax: (226) 25 37 62 26
Site Web: www.insd.bf Email: insd@insd.bf

Directeur Général:
Directeur des Statistiques et des Synthèses Economiques:
Chef de Service des Statistiques des Entreprises et du Commerce :

Banza BAYA
B. François RAMDE
Placide S. SOME

Equipe de rédaction:

Dansané OUEDRAOGO
Moustapha KABORE

Lecteurs:

Salou BANDE
Souleymane OUEDRAOGO
Ibrahima TRAORE
Youssouf GUIATIN

Pour toute information, s'adresser au :
Direction des Statistiques et des Synthèses Economiques /Service des statistiques d'entreprises et du commerce
Tel : +226 25 49 85 02
Email : insd@insd.bf