



NOTE TRIMESTRIELLE SUR LES STATISTIQUES DU COMMERCE EXTÉRIEUR

Deuxième trimestre 2016

Octobre 2016

*INSD, Avenue Pascal ZAGRE, Ouaga 2000, 01 BP 374 Ouagadougou 01-BURKINA FASO
Tel: (226) 25 4985 02 – Fax: (226) 25 37 62 26 Site Web: www.insd.bf Email: insd@insd.bf
© INSD/ DSSE /Service des statistiques d'entreprises et du commerce N°02-2016*

SOMMAIRE

SIGLES ET ABREVIATIONS	4
LISTE DES TABLEAUX	5
LISTE DES GRAPHIQUES.....	5
I. EVOLUTION DU COMMERCE EXTERIEUR.....	7
I.1 STATISTIQUES SUR LES EXPORTATIONS.....	7
I.2 PAYS CLIENTS DU BURKINA FASO.....	8
I.3 STATISTIQUES SUR LES IMPORTATIONS.....	9
I.4 PAYS FOURNISSEURS DU BURKINA FASO	10
I.5 BALANCE COMMERCIALE ET TAUX DE COUVERTURE	11
II. INDICES DU COMMERCE EXTERIEUR	12
II.1 INDICES A L'EXPORTATION	12
<i>Indice de Paasche des prix à l'exportation</i>	12
<i>Indice de Laspeyres des quantités à l'exportation</i>	13
<i>Indice des valeurs totales à l'exportation</i>	14
II.2 INDICES A L'IMPORTATION	15
<i>Indice de Paasche des prix à l'importation</i>	15
<i>Indice de Laspeyres des quantités à l'importation</i>	16
<i>Indice des valeurs totales à l'importation</i>	17
II.3 AUTRES INDICES DU COMMERCE EXTERIEUR.....	18
<i>Indice des termes de l'échange (ITE)</i>	18
<i>Indice de gain à l'exportation (IGE)</i>	18
NOTE MÉTHODOLOGIQUE.....	19
NOTE SUR LE CALCUL DES INDICES DU COMMERCE EXTERIEUR.....	21
AUTRES TABLEAUX ET GRAPHIQUES.....	23

SIGLES ET ABREVIATIONS

BC	Balance commerciale
CTCI	Classification type pour le commerce international
DSSE	Direction des statistiques et des synthèses économiques
ICE	Indice du commerce extérieur
IGE	Indice de gain à l'exportation
ILQ	Indice de Laspeyres des quantités
INSD	Institut national de la statistique et de la démographie
IPP	Indice de Paasche des prix
ITE	Indice des termes de l'échange
IVT	Indice des valeurs totales
SH	Système harmonisé de désignation et de codification des marchandises
SSEC	Service des statistiques d'entreprises et du commerce
Nda	Non désignés ailleurs
TC	Taux de couverture
2T15	Deuxième trimestre 2015
3T15	Troisième trimestre 2015
4T15	Quatrième trimestre 2015
1T16	Premier trimestre 2016
2T16	Deuxième trimestre 2016

LISTE DES TABLEAUX

Tableau 01 : Evolution des exportations en valeur et en volume	7
Tableau 02 : Evolution des principaux produits exportés valeur FOB (milliards de FCFA).....	7
Tableau 03 : Statistiques trimestrielles des exportations par pays en valeur FOB (milliards de FCFA)	8
Tableau 04 : Evolution des importations en valeur CAF et en volume	9
Tableau 05 : Evolution des principaux produits importés valeur CAF (milliards de FCFA).....	9
Tableau 06 : Statistiques trimestrielles des importations par pays : valeur CAF (milliards de FCFA)	10
Tableau 07 : Evolution du commerce extérieur (en milliards de FCFA) et du taux de couverture	11
Tableau 08 : Evolution des indices synthétiques à l'exportation, base 100 en 2007.....	12
Tableau 09: Evolution des indices des valeurs unitaires des principaux produits à l'exportation	13
Tableau 10 : Evolution des indices des quantités des principaux produits à l'exportation	14
Tableau 11 : Evolution des indices synthétiques à l'importation base 100 en 2007.....	15
Tableau 12 : Evolution des indices des valeurs unitaires des principaux produits à l'importation	16
Tableau 13 : Evolution des indices des quantités des principaux produits à l'importation	17
Tableau 14 : Evolution d'autres indices du commerce extérieur	18
Tableau 15: Evolution des indices des valeurs unitaires trimestriels des principaux produits à l'exportation	23
Tableau 16: Evolution des indices des quantités trimestriels des principaux produits à l'exportation.....	24
Tableau 17: Evolution des indices des valeurs unitaires trimestriels des principaux produits à l'importation	26
Tableau 18: Evolution des indices des quantités trimestriels des principaux produits à l'importation.....	27
Tableau 19: Evolution des indices des valeurs unitaires annuels des principaux produits à l'exportation.....	29
Tableau 20 : Evolution des indices des quantités annuels des principaux produits à l'exportation	29
Tableau 21: Evolution des indices des valeurs unitaires annuels des principaux produits à l'importation.....	30
Tableau 22: Evolution des indices des quantités annuels des principaux produits à l'importation	30

LISTE DES GRAPHIQUES

Figure 01 : Exportations du deuxième trimestre 2016 par pays en %	8
Figure 02 : Importations(en %) du deuxième trimestre 2016 par pays.....	10
Figure 03 : Evolution trimestrielle de la balance commerciale et du taux de couverture depuis 2007	11
Figure 04 : Evolution trimestrielle de l'indice Paasche des prix (IPP) à l'exportation depuis 2007.....	12
Figure 05 : Evolution trimestrielle de l'indice de Laspeyres des quantités (ILQ) à l'exportation depuis 2007	13
Figure 06 : Evolution trimestrielle de l'indice des valeurs totales (IVT) à l'exportation depuis 2007	14
Figure 07 : Evolution trimestrielle de l'indice de Paasche des prix à l'importation depuis 2007.....	15
Figure 08 : Evolution trimestrielle de l'indice de Laspeyres des quantités (ILQ) à l'importation depuis 2007	16
Figure 09 : Evolution trimestrielle des indices des valeurs totales à l'importation depuis 2007	17
Figure 10 : Evolution trimestrielle de l'indice des termes de l'échange depuis 2007.....	18
Figure 11 : Evolution trimestrielle de l'indice de gain à l'exportation depuis 2007.....	18
Figure 12: Evolution du cours de l'or(Londres - US \$/Troy oz) et du coton Index A (Liverpool - Cents US/0,45 kg)	30

AVANT-PROPOS

L'Institut national de la statistique et de la démographie (INSD) a le plaisir de mettre à la disposition des utilisateurs, la **note trimestrielle sur les statistiques du commerce extérieur (SCE) du Burkina Faso du deuxième trimestre 2016**.

Cette publication, élaborée par le Service des statistiques d'entreprises et du commerce (SSEC) de la Direction des statistiques et des synthèses économiques (DSSE) de l'Institut national de la statistique et de la démographie (INSD), tous les trois (3) mois, vient compléter les publications annuelles que sont la **situation annuelle du commerce extérieur** et **l'annuaire du commerce extérieur du Burkina Faso**.

Elle propose une batterie d'indicateurs suivis de commentaires, donnant ainsi à l'utilisateur une vue synthétique de l'évolution conjoncturelle du commerce extérieur.

Nous adressons nos vifs remerciements à tous ceux qui ont contribué à l'élaboration de ce document, notamment les services de la Direction générale des Douanes du Burkina Faso pour la mise à disposition à temps du fichier mensuel des déclarations douanières, tous les utilisateurs des statistiques du commerce extérieur dont les contributions ont permis l'amélioration de la présente publication.

En espérant que ce document réponde à vos attentes, l'Institut reste à la disposition des lecteurs pour toutes autres informations complémentaires.

Le Directeur général

Pr Banza Baya

Chevalier de l'Ordre des Palmes Académiques

I. EVOLUTION DU COMMERCE EXTERIEUR

Les statistiques des échanges du Burkina Faso indiquent une évolution croissante de ses flux d'importations et d'exportations. Malgré le boom minier constaté depuis 2009 sur le territoire, la balance commerciale reste déficitaire.

Au cours du deuxième trimestre de l'année 2016, le déficit commercial est ressorti à 200,9 milliards de FCFA contre 118,5 milliards de FCFA au trimestre précédent. Il s'est dégradé de 69,5% par rapport au trimestre précédent suite à une baisse des exportations combinée à une hausse des importations.

I.1 STATISTIQUES SUR LES EXPORTATIONS

Les exportations en valeur du Burkina Faso au deuxième trimestre 2016 enregistrent une baisse de 11,9% en glissement trimestriel et de 10,2% par rapport au même trimestre de l'année 2015. Les quantités exportées ont suivi la même tendance et de façon plus prononcée. Elles ont baissé de 44,4% en glissement trimestriel et de 28,4% en glissement annuel.

Tableau 01 : Evolution des exportations en valeur et en volume

	Trimestres					Glissement (%)		Cumul	
	2 T 15	3 T 15	4 T 15	1 T 16	2 T 16	Trim.	Annuel	2015	2016
Exportations valeur FOB (en milliards FCFA)	377,0	221,7	300,3	384,1	338,5	-11,9	-10,2	765,6	722,6
Exportations (en milliers de tonnes)	401,1	185,8	237,1	516,6	287,4	-44,4	-28,4	821,2	804,0

Source : INSD/DSSE/SSEC

Au deuxième trimestre 2016, l'or reste le principal produit exporté. La valeur de l'or exporté a augmenté de 9,8% en glissement trimestriel. Elle est restée pratiquement stable par rapport au deuxième trimestre de l'année 2015. Les « Fruits (à l'exception des fruits oléagineux), frais ou secs » viennent en deuxième position avec une valeur totale exportée de 57,4 milliards de FCFA. La valeur de leur exportation a augmenté de 50,4% par rapport au deuxième trimestre de l'année 2015. Le coton est le troisième produit d'exportation par sa valeur au deuxième trimestre de 2016. En glissement annuel, la valeur du coton exporté a baissé de 60,4%.

Les « Graines et fruits oléagineux, même concassés, servant à extraire l'huile » occupent la quatrième position avec une valeur d'exportation de 14,2 milliards de FCFA. Leur valeur à l'exportation a fortement baissé en glissement trimestriel (-61,0%) comme en glissement annuel (-53,4%).

Le tableau 02 permet d'apprécier les niveaux des dix (10) principaux produits exportés et d'observer leurs fluctuations.

Tableau 02 : Evolution des principaux produits exportés valeur FOB (milliards de FCFA)

	Trimestres					Glissement (%)		Cumul	
	2 T 15	3 T 15	4 T 15	1 T 16	2 T 16	Trim.	Annuel	2015	2016
Or, non monétaire (à l'exclusion des minerais et concentré d'or)	199,6	173,2	210,4	183	201	9,8	0,7	411	384,1
Fruits (à l'exception des fruits oléagineux), frais ou secs	38,2	8,4	1,6	1,7	57,4	3 349,8	50,4	48,2	59,1
Coton	74,6	0,3	28,7	128,3	29,5	-77	-60,4	147,2	157,8
Graines et fruits oléagineux, même concassés, servant à extraire l'huile	30,5	3,5	14,4	36,5	14,2	-61	-53,4	89	50,7
Graines et fruits oléagineux, servant à extraire autres huiles fixes	1,5	9,4	10,2	5,4	2,8	-48,2	88,8	2,3	8,2
Appareils et matériels de génies civils et de construction, et leurs pièces	1,1	2,6	2,1	1,2	1,6	41,4	43,3	5,2	2,8
Autres huiles végétales fixes	1,1	0,8	1,9	2,1	1,5	-27,2	39,8	2,7	3,7
Légumes et plantes potagères, frais, congelés ou simplement conservés	1,1	0,3	0,1	1,2	1,1	-9,4	-1,3	2,4	2,2
Maïs non moulu	4,1	1,3	1,2	1,2	0,9	-25,3	-78,6	4,6	2
Équipement mécanique de manutention; parties et pièces détachées, nda	0,6	0,6	0,3	0,7	0,3	-59,1	-54,6	2,6	1

Source : INSD/DSSE/SSEC

I.2 PAYS CLIENTS DU BURKINA FASO

La Suisse reste le principal destinataire des exportations du Burkina Faso au deuxième trimestre 2016. La valeur totale des exportations vers ce pays est de 198,4 milliards de FCFA, représentant 58,6% de la valeur totale des exportations. Elle est suivie par Singapour (8,9%), du Ghana (4,5%) et de l'Afrique du Sud (4,4%). Sur le continent africain, les principales destinations des exportations figurant parmi les 10 premières sont : le Ghana, l'Afrique du Sud, la Côte d'Ivoire, le Togo et le Mali.

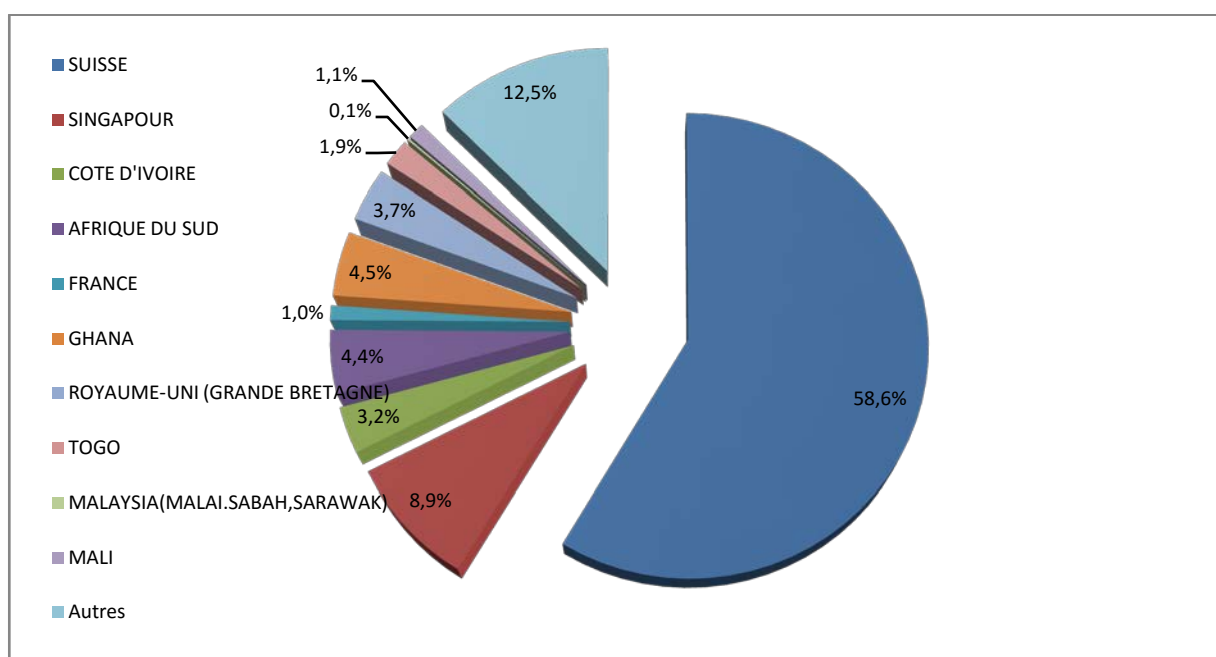
Les 10 principaux clients du Burkina concentrent 87,5% de la valeur totale des exportations du deuxième trimestre 2016.

Tableau 03 : Statistiques trimestrielles des exportations par pays en valeur FOB (milliards de FCFA)

	Trimestres					Glissement (%)		Cumul	
	2 T 15	3 T 15	4 T 15	1 T 16	2 T 16	Trim.	Annuel	2015	2016
Suisse	148,6	135,1	176,8	197,9	198,4	0,2	33,5	339,5	396,3
Singapour	69,7	8	3,3	69,5	30	-56,8	-56,9	117,7	99,5
Ghana	7,8	5,8	8,2	5,4	15,3	185,3	95,8	16,9	20,7
Afrique du sud	15,9	11,6	12,5	13,6	15	9,9	-6	26,2	28,6
Royaume-Uni (grande Bretagne)	7,8	0,6	10	0,1	12,6	11 544,90	60,9	7,9	12,7
Cote d'ivoire	11,3	8,8	11,4	11,1	11	-1,5	-2,6	25,5	22,1
Togo	12,4	3,1	3,8	5	6,4	26,6	-48,4	25,8	11,4
Mali	3,2	2,5	2	1,6	3,8	137,1	20,1	12,1	5,5
France	4,1	2,1	15,7	11,3	3,4	-69,7	-16,4	17,5	14,8
Malaysia (malai,sabah,sarawak)	0,3	0,3	0,5	1	0,4	-57,5	69,1	0,3	1,5

Source : INSD/DSSE/SSEC

Figure 01 : Exportations du deuxième trimestre 2016 par pays en %



Source : INSD/DSSE/SSEC

I.3 STATISTIQUES SUR LES IMPORTATIONS

Les importations en valeur de marchandises du Burkina Faso connaissent une augmentation de 7,3% au deuxième trimestre 2016. Elles s'établissent à 539,4 milliards de FCFA contre 502,6 milliards de FCFA au premier trimestre 2016. Les quantités importées sont passées de 1316,6 milliers de tonnes au premier trimestre 2016 à 1390,9 milliers de tonnes au deuxième trimestre 2016, soit une hausse de 5,6%. En glissement annuel, elles ont augmenté de 6,5%. Ces augmentations sont dues à la hausse des importations de produits pétroliers, des engrais manufacturés, du riz, des Voitures automobiles à tous moteurs pour le transport des personnes et les « Motocycles, scooters et autres vélocipèdes avec ou sans moteur ».

Tableau 04 : Evolution des importations en valeur CAF et en volume

	Trimestres					Glissement (%)		Cumul	
	2 T 15	3 T 15	4 T 15	1 T 16	2 T 16	Trim.	Annuel	2015	2016
Importations (en milliards FCFA)	445,4	438,1	497,0	502,6	539,4	7,3	21,1	832,0	1 042,0
Importations (en milliers de tonnes)	1 306,3	1 201,3	1 396,9	1 316,6	1 390,9	5,6	6,5	2 394,0	2 707,5

Source : INSD/DSSE/SSEC

Le tableau 05, ci-dessous, permet d'analyser les évolutions en valeurs, enregistrées au cours du premier trimestre 2015, des principaux produits importés avec les variations suivantes :

- « produits raffinés du pétrole » : ils enregistrent une hausse de 9,7% au deuxième trimestre 2016 et une hausse de 1,7% en glissement annuel.
- « Riz » : il enregistre une hausse de 1,6% en glissement trimestriel et de 9,3% en glissement annuel.
- engrais manufacturés : ils enregistrent une hausse de 64,7% en glissement trimestriel et 79,7% en glissement annuel.
- « Voitures automobiles à tous moteurs, pour le transport des marchandises » : Une baisse de 30,0% en glissement trimestriel et de 48,9% en glissement annuel.

Tableau 05 : Evolution des principaux produits importés valeur CAF (milliards de FCFA)

Produits	Trimestres					Glissement (%)		Cumul	
	2 T 15	3 T 15	4 T 15	1 T 16	2 T 16	Trim.	Annuel	2015	2016
Produits raffinés du pétrole	101,3	111	114,1	93,9	103,1	9,7	1,7	199,5	197
Engrais manufacturés	20,7	12,4	5,9	22,5	37,1	64,7	79,7	40,9	59,6
Produits médicaux et pharmaceutiques	35,8	25,2	24,3	46,1	28,6	-38	-20,2	59,7	74,7
Riz	14,3	11,8	14,4	15,4	15,7	1,6	9,3	24,8	31,1
Chaux, ciments et matériaux de construction fabriqués (excepte argile, verre)	16,3	18,5	21,6	17,6	14,4	-17,7	-11,1	26,8	32
Motocycles, scooters et autres vélocipèdes avec ou sans moteur	8,8	8,4	8,6	7,6	13	71,1	48,5	17,8	20,6
Voitures automobiles à tous moteurs, pour le transport des personnes	10,8	10,5	14,7	10,2	11,2	9,3	3,1	22,1	21,4
Équipement mécanique de maintenance; parties et pièces détachées, nda	5,9	12,4	14,9	12,4	9,2	-26,3	55,7	13	21,6
Appareils et matériels de génies civils et de construction et leurs pièces	7,4	7	4	32	7,7	-75,8	4,8	13,1	39,7
Voitures automobiles à tous moteurs, pour le transport des marchandises	12,7	8,8	5,6	9,2	6,5	-30	-48,9	18,5	15,7

Source : INSD/DSSE/SSEC

I.4 PAYS FOURNISSEURS DU BURKINA FASO

Au deuxième trimestre 2016, la République populaire de Chine est au premier rang des fournisseurs du Burkina Faso. En effet, le Burkina Faso a importé de la Chine des marchandises d'une valeur totale de 74,5 milliards de FCFA au deuxième trimestre 2016. Cela représente 13,8% de la valeur totale des importations du pays. La Chine est suivie par la Côte d'Ivoire qui a exporté à destination du Burkina Faso 49,1 milliards de FCFA de marchandises ; soit une part de 9,1% des importations du Burkina. La France vient en troisième position des fournisseurs avec de 7,9% des importations totales.

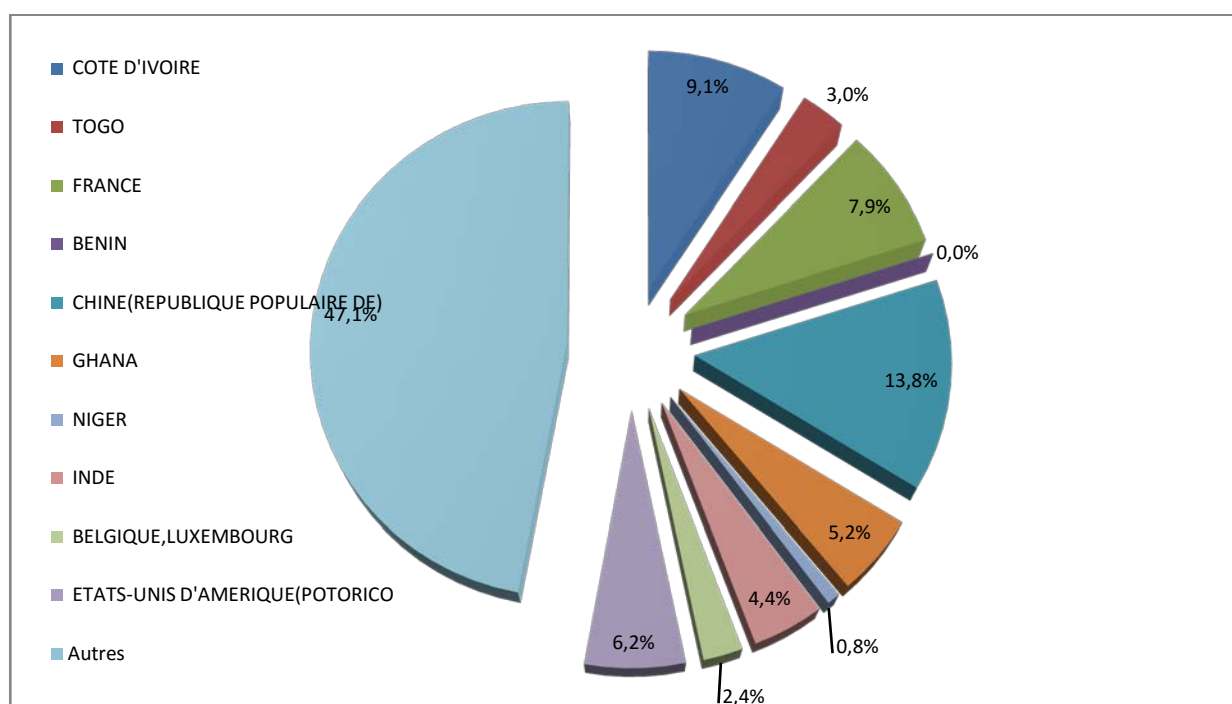
Le top10 des partenaires fournisseurs du Burkina Faso au cours du deuxième trimestre de l'année 2016 se présente dans le tableau 06 ci-après.

Tableau 06 : Statistiques trimestrielles des importations par pays : valeur CAF (milliards de FCFA)

	Trimestres					Glissement (%)		Cumul	
	2 T 15	3 T 15	4 T 15	1 T 16	2 T 16	Trim.	Annuel	2015	2016
Chine (république populaire de)	47,7	51,5	53,7	55,1	74,5	35,4	56,2	91,3	129,6
Côte d'Ivoire	34,2	34	43,5	38,4	49,1	27,7	43,3	70,3	87,5
France	34,6	40,9	46	41,8	42,6	2,1	23,3	72,5	84,4
États-Unis d'Amérique (potorico)	23,4	38,8	32,8	78,2	33,2	-57,6	41,5	42,4	111,4
Ghana	18,5	20,7	16	15,1	28	85,5	51,7	33,4	43,1
Inde	13,7	13,4	17	21,6	23,9	10,5	74,3	27,2	45,5
Togo	11	17,7	15,6	15	16,1	7,1	45,9	24,5	31,1
Belgique, Luxembourg	10,3	9,5	22,1	9	13,1	44,8	27,5	20	22,1
Niger	6,2	2,5	0,5	7,4	4,4	-40,4	-28,8	9,1	11,8
Benin	0,6	0,3	0,5	0,5	0,3	-52,4	-57	0,9	0,8

Source : INSD/DSSE/SSEC

Figure 02 : Importations (en %) du deuxième trimestre 2016 par pays



Source :

INSD/DSSE/SSEC

I.5 BALANCE COMMERCIALE ET TAUX DE COUVERTURE

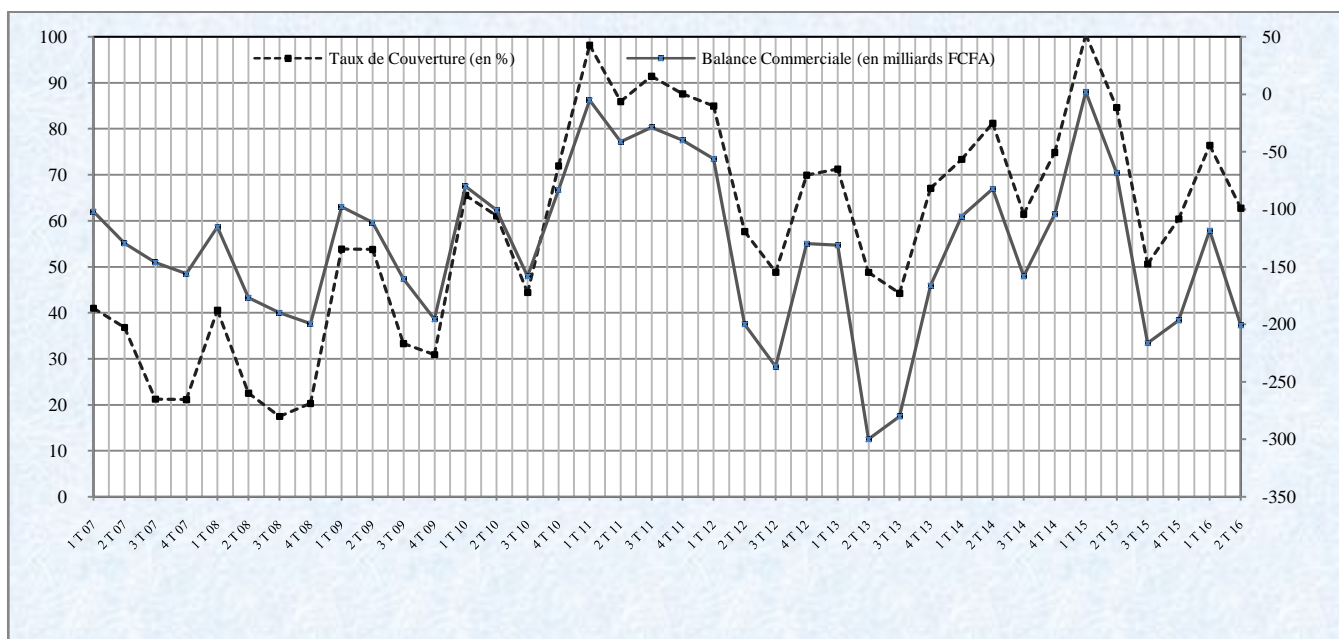
Une baisse des exportations combinée à une hausse des importations a entraîné une aggravation du déficit commercial au deuxième trimestre 2016. Il est passé en effet de 118,5 milliards de FCFA au premier trimestre à 200,9 milliards de FCFA au deuxième trimestre soit une augmentation de 69,5%. Cette augmentation est plus criarde en glissement annuel (-193,8%). La couverture des importations par les exportations s'est aussi détériorée. Au deuxième trimestre 2015, les exportations couvraient 84,6% des importations. Au premier trimestre ce taux était de 76,4% et au deuxième trimestre, il est passé à 62,8%.

Tableau 07 : Evolution du commerce extérieur (en milliards de FCFA) et du taux de couverture

	Trimestres					Glissement (%)		Cumul	
	2 T 15	3 T 15	4 T 15	1 T 16	2 T 16	Trim.	Annuel	2015	2016
Exportations FAB	377,0	221,7	300,3	384,1	338,5	- 11,9	- 10,2	765,6	722,6
Importations CAF	445,4	438,1	497,0	502,6	539,4	7,3	21,1	832,0	1 042,0
Balance commerciale	- 68,4	- 216,4	- 196,7	- 118,5	- 200,9	- 69,5	- 193,8	- 66,4	- 319,4
Taux de couverture (%)	84,6	50,6	60,4	76,4	62,8			- 8,7	- 44,2

Source : INSD/DSSE/SSEC

Figure 03 : Evolution trimestrielle de la balance commerciale et du taux de couverture depuis 2007



Source : INSD/DSSE/SSEC

II. INDICES DU COMMERCE EXTERIEUR

Les indices du commerce extérieur traduisent l'évolution des échanges entre le Burkina Faso et ses partenaires commerciaux. Ils permettent de déceler les changements conjoncturels intervenus aussi bien dans les exportations que dans les importations.

II.1 INDICES A L'EXPORTATION

Les indices à l'exportation analysés dans cette section sont : l'indice des valeurs totales, l'indice de Paasche des prix et l'indice de Laspeyres des quantités. Ces indices synthétiques sont calculés à partir des indices élémentaires des différents produits à chaque période (un tableau détaillé des indices par produit figure en annexe).

Tableau 08 : Evolution des indices synthétiques à l'exportation, base 100 en 2007

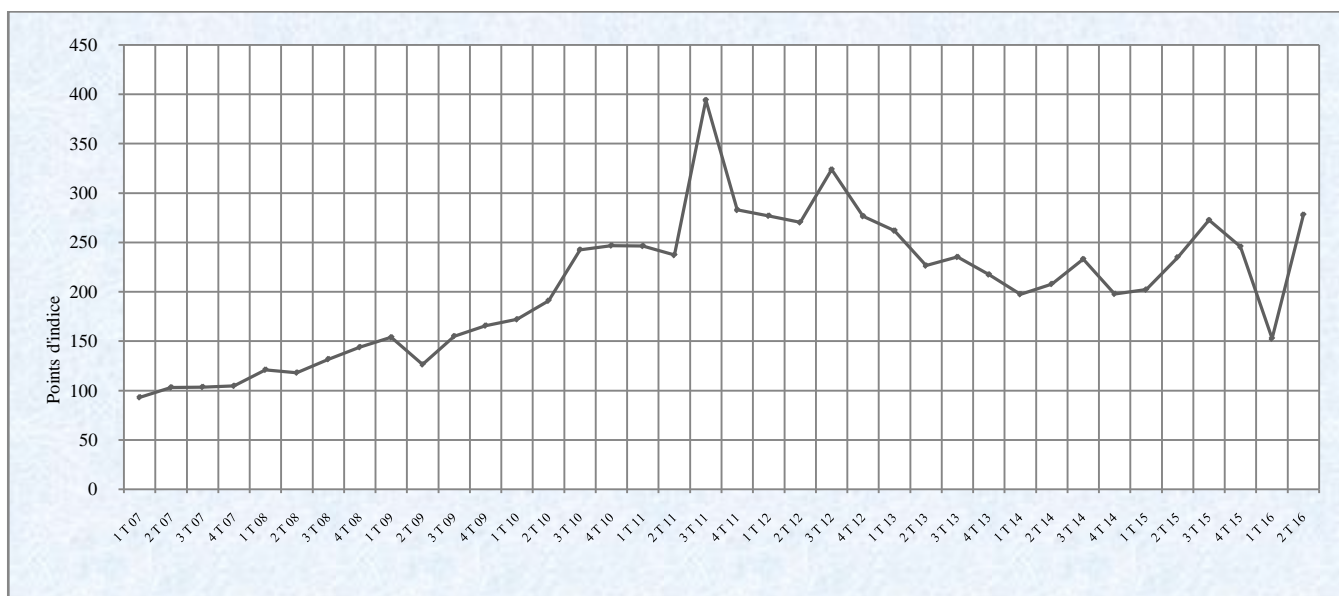
	Trimestres					Glissement (%)	
	2 T 15	3 T 15	4 T 15	1 T 16	2 T 16	Trim.	Annuel
Indice de Paasche des prix (IPP)	234,9	272,5	245,7	152,5	278,0	82,3	18,4
Indice de Laspeyres des quantités (ILQ)	274,2	135,6	202,0	432,3	206,2	- 52,3	- 24,8
Indice des valeurs totales (IVT)	644,1	369,5	496,3	659,3	573,2	- 13,1	- 11,0

Source : INSD/DSSE/SSEC

Indice de Paasche des prix à l'exportation

Les prix à l'importation ont globalement augmenté au cours du trimestre. En effet, l'indice de Paasche des prix enregistre, au deuxième trimestre 2016, une hausse de 82,3% comparé à sa valeur au trimestre précédent. Cette tendance est imprimée par les principaux produits exportés : « Fruits (à l'exception des fruits oléagineux), frais ou secs » ; « Graines et fruits oléagineux, même concassés, servant à extraire l'huile », « Machines et appareils électriques rotatifs et leurs pièces détachées, nda»,...

Figure 04 : Evolution trimestrielle de l'indice Paasche des prix (IPP) à l'exportation depuis 2007



L'évolution des indices des valeurs unitaires des autres produits figure dans le tableau 09 ci-après.

Tableau 09: Evolution des indices des valeurs unitaires des principaux produits à l'exportation

Code CTCL	Libellés	Base 2007	Trimestres					Glissement (%)	
			2 T 15	3 T 15	4 T 15	1 T 16	2 T 16	Trim.	Annuel
54	Légumes et plantes potagères, frais, congelés ou simplement conservés	100	52,6	96,9	48,0	103,5	64,4	-37,8	22,4
57	Fruits (à l'exception des fruits oléagineux), frais ou secs	100	202,9	172,8	237,5	440,2	554,9	26,1	173,5
81	Nourritures destinés aux animaux (à l'exception des céréales non moulues)	100	271,1	245,4	240,3	328,4	331,3	0,9	22,2
222	Graines et fruits oléagineux, même concassés, servant à extraire l'huile	100	442,1	308,1	459,5	452,7	313,6	-30,7	-29,1
223	Graines et fruits oléagineux, servant à extraire autres huiles fixes	100	119,9	138,1	154,0	130,6	145,4	11,4	21,3
263	Coton	100	115,9	125,0	127,7	101,9	99,8	-2,0	-13,8
716	Machines et appareils électriques rotatifs et leurs pièces détachées, nda	100	114,3	65,7	166,2	59,5	124,3	108,9	8,8
723	Appareils et matériels de génie civil et de construction, et leurs pièces	100	87,0	167,3	135,7	145,7	158,7	8,9	82,5
744	Equipement mécanique de manutention; parties et pièces détachées, nda	100	125,3	123,1	130,3	125,1	181,4	45,0	44,7
971	Or, non monétaire (à l'exclusion des minerais et concentré d'or)	100	298,9	260,3	391,5	382,8	380,3	-0,6	27,2

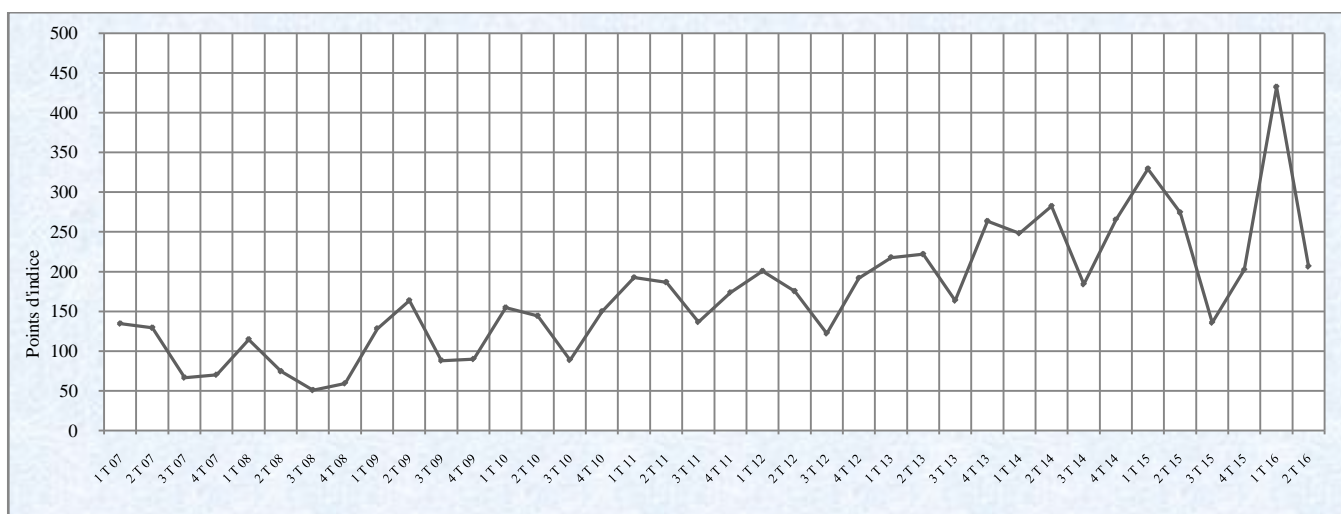
Source : INSD/DSSE/SSEC

Indice de Laspeyres des quantités à l'exportation

Les quantités de marchandises exportées ont augmenté au deuxième trimestre 2016 et cela se traduit par une baisse de l'indice de Laspeyres des quantités qui enregistre une baisse en glissement trimestriel de 52,3% et de 24,8% en glissement annuel.

Les principaux produits ayant impacté la tendance de l'indice de Laspeyres des quantités sont surtout les « Légumes et plantes potagères, frais, congelés ou simplement conservés », les « Fruits (à l'exception des fruits oléagineux), frais ou secs » et les « Nourritures destinées aux animaux (à l'exception des céréales non moulues) ».

Figure 05 : Evolution trimestrielle de l'indice de Laspeyres des quantités (ILQ) à l'exportation depuis 2007



L'évolution des indices des quantités des autres produits figure dans le tableau 10 ci-après

Tableau 10 : Evolution des indices des quantités des principaux produits à l'exportation

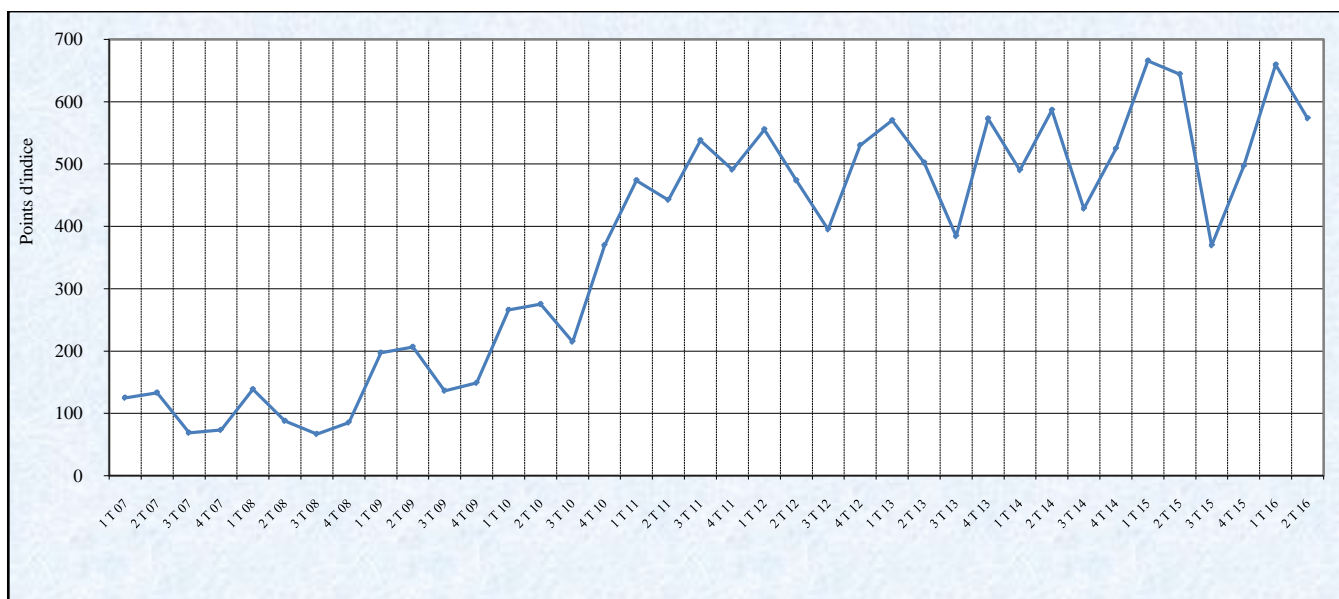
Code CTCl	Libellés	Base 2007	Trimestres					Glissement (%)	
			2 T 15	3 T 15	4 T 15	1 T 16	2 T 16	Trim.	Annuel
54	Légumes et plantes potagères, frais, congelés ou simplement conservés	100	205,7	298,3	482,6	72,0	18,3	- 74,6	- 91,1
57	Fruits (à l'exception des fruits oléagineux), frais ou secs	100	36,6	900,0	2 484,2	293,9	43,4	- 85,2	18,5
81	Nourritures destinés aux animaux (à l'exception des céréales non moulues)	100	241,2	454,2	397,8	151,8	74,1	- 51,2	- 69,3
222	Graines et fruits oléagineux, même concassés, servant à extraire l'huile	100	216,1	621,2	217,0	25,4	150,4	491,6	- 30,4
223	Graines et fruits oléagineux, servant à extraire autres huiles fixes	100	182,0	14,5	23,0	172,6	169,0	- 2,1	- 7,2
263	Coton	100	146,4	160,7	161,4	0,8	79,5	10 441,1	- 45,7
716	Machines et appareils électriques rotatifs et leurs pièces détachées, nda	100	86,4	84,8	126,8	267,3	194,4	- 27,3	124,9
723	Appareils et matériels de génie civil et de construction, et leurs pièces	100	221,9	347,1	120,8	259,7	187,8	- 27,7	- 15,4
744	Equipement mécanique de manutention; parties et pièces détachées, nda	100	96,9	410,9	127,9	124,4	44,6	- 64,1	- 53,9
971	Or, non monétaire (à l'exclusion des minerais et concentré d'or)	100	5 170,1	7 040,3	4 418,3	3 921,4	4 794,2	22,3	- 7,3

Source : INSD/DSSE/SSEC

Indice des valeurs totales à l'exportation

Les valeurs des exportations ont baissé au deuxième trimestre 2016 comparativement au trimestre précédent. En effet, l'indice des valeurs totales à l'exportation enregistre une baisse de 13,1% en glissement trimestriel et de 11,0% en glissement annuel.

Figure 06 : Evolution trimestrielle de l'indice des valeurs totales (IVT) à l'exportation depuis 2007



II.2 INDICES A L'IMPORTATION

Les évolutions des indices à l'importation sont présentées dans cette section dans le but de déceler les changements conjoncturels essentiels des importations du Burkina Faso.

Tableau 11 : Evolution des indices synthétiques à l'importation base 100 en 2007

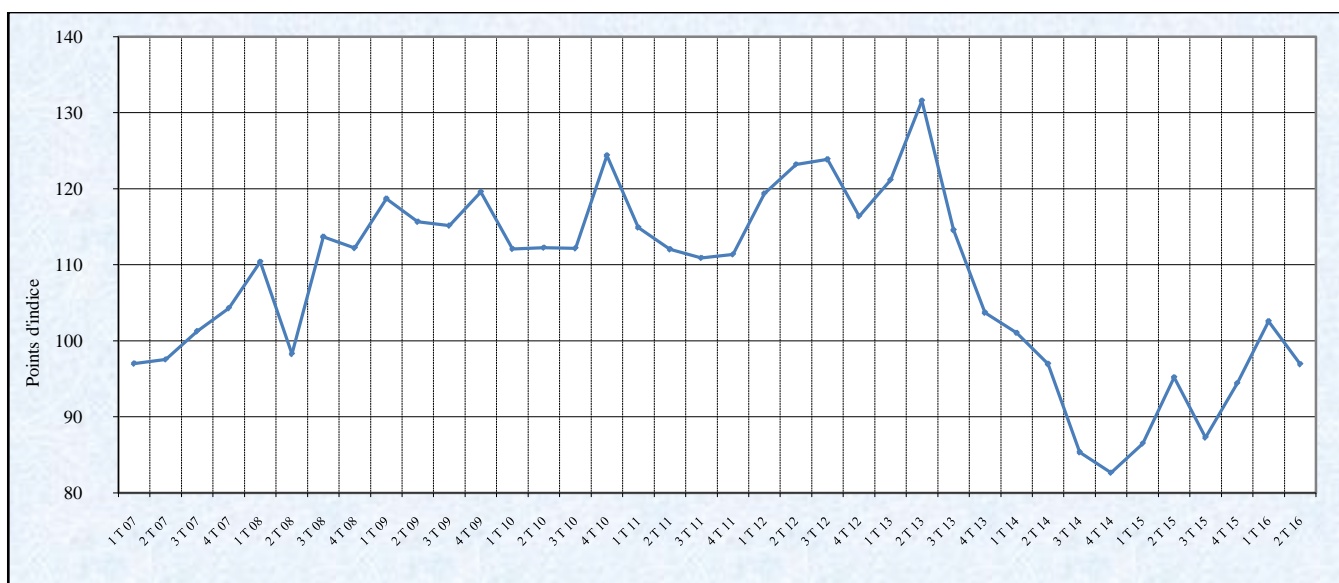
	Trimestres					Glissement (%)	
	2 T 15	3 T 15	4 T 15	1 T 16	2 T 16	Trim.	Annuel
Indice de Paasche des prix (IPP)	95,2	87,3	94,4	102,6	96,9	- 5,5	1,8
Indice de Laspeyres des quantités (ILQ)	243,3	262,4	274,8	256,3	290,7	13,4	19,5
Indice des valeurs totales (IVT)	231,7	229,0	259,5	262,9	281,7	7,2	21,6

Source : INSD/DSSE/SSEC

Indice de Paasche des prix à l'importation

Globalement, les prix des marchandises à l'importation ont baissé. En effet, l'indice de Paasche des prix à l'importation a baissé de 5,5% au deuxième trimestre 2016. Mais, en glissement annuel, il a augmenté de 1,1%.

Figure 07 : Evolution trimestrielle de l'indice de Paasche des prix à l'importation depuis 2007



Source : INSD/DSSE/SSEC

Les évolutions des indices des valeurs unitaires des « produits raffinés du pétrole », des « Produits médicaux et pharmaceutiques », les « Voitures automobiles à tous moteurs, pour le transport des marchandises », des « Equipement mécanique de manutention; parties et pièces détachées, nda » et les « Appareils et matériels de génie civil et de construction, et leurs pièces » ont fortement influencé l'évolution de l'indice Paasche des prix à l'importation.

Le tableau 12, ci-après renseigne sur les tendances de l'indice Paasche des prix des autres principaux produits importés.

Tableau 12 : Evolution des indices des valeurs unitaires des principaux produits à l'importation

Code CTCI	Libellé	Trimestres						Glissement (%)	
		2007	2 T 15	3 T 15	4 T 15	1 T 16	2 T 16	Trim.	Annuel
42	Riz	100	122,5	110,3	112,0	111,1	119,1	7,2	- 2,9
334	Produits raffinés du pétrole	100	149,4	126,9	120,5	123,7	116,5	- 5,8	- 22,0
541	Produits médicaux et pharmaceutiques	100	142,0	141,1	220,6	128,6	97,2	- 24,5	- 31,6
562	Engrais manufacturés	100	135,1	135,6	142,8	121,8	130,3	7,0	- 3,6
661	Chaux, ciments et matériaux de construction fabriqués (exceptés argile, verre)	100	107,3	102,6	113,1	120,6	110,5	- 8,4	2,9
723	Appareils et matériels de génie civil et de construction, et leurs pièces	100	197,5	173,9	210,6	229,0	167,1	- 27,0	- 15,4
744	Equipement mécanique de manutention; parties et pièces détachées, nda	100	198,5	216,1	152,1	250,0	159,6	- 36,2	-19,6
781	Voitures automobiles à tous moteurs, pour le transport des personnes	100	67,0	63,7	64,0	62,4	72,4	16,0	8,1
782	Voitures automobiles à tous moteurs, pour le transport des marchandises	100	102,4	89,8	150,1	125,6	81,5	- 35,1	- 20,4
785	Motocycles, scooters et autres vélocipèdes avec ou sans moteur	100	84,0	98,1	89,2	90,6	82,0	- 9,4	- 2,4

Source : INSD/DSSE/SSEC

Indice de Laspeyres des quantités à l'importation

Les quantités de marchandises importées ont globalement augmenté. L'indice des quantités des marchandises importées augmenté de 13,4% par rapport au premier trimestre 2016 et de 19,5% en glissement annuel. Cette croissance est impulsée notamment par celle des « Produits médicaux et pharmaceutiques », du « riz », les « Produits raffinés du pétrole », des « Chaux, ciments et matériaux de construction fabriqués (exceptés argile, verre) », des « Equipement mécanique de manutention; parties et pièces détachées, nda ».

Figure 08 : Evolution trimestrielle de l'indice de Laspeyres des quantités (ILQ) à l'importation depuis 2007



La baisse des indices des « Engrais manufacturés » et « Appareils et matériels de génie civil et de construction, et leurs pièces » a contribué à modérer la hausse de l'indice global.

Le tableau 13, ci-après, renseigne sur les tendances de l'indice des quantités des autres principaux produits importés.

Tableau 13 : Evolution des indices des quantités des principaux produits à l'importation

Code CTCl	Libellé	Base	Trimestres					Glissement (%)	
		2007	2 T 15	3 T 15	4 T 15	1 T 16	2 T 16	Trim.	Annuel
42	Riz	100	135,5	114,5	154,7	128,1	146,3	14,2	8,0
334	Produits raffinés du pétrole	100	188,6	204,8	222,7	237,5	259,2	9,2	37,4
541	Produits médicaux et pharmaceutiques	100	155,0	185,2	178,3	214,9	274,4	27,7	77,1
562	Engrais manufacturés	100	50,6	250,6	242,8	171,2	76,1	- 55,6	50,3
661	Chaux, ciments et matériaux de construction fabriqués (exceptés argile, verre)	100	175,5	146,6	204,7	218,1	278,7	27,8	58,8
723	Appareils et matériels de génie civil et de construction, et leurs pièces	100	193,7	162,2	174,7	151,4	119,3	- 21,2	- 38,4
744	Equipement mécanique de manutention; parties et pièces détachées, nda	100	203,3	201,2	235,9	302,8	571,1	88,6	180,9
781	Voitures automobiles à tous moteurs, pour le transport des personnes	100	249,3	272,0	259,8	257,9	310,6	20,4	24,6
782	Voitures automobiles à tous moteurs, pour le transport des marchandises	100	293,9	270,7	349,2	290,2	284,9	- 1,8	- 3,1
785	Motocycles, scooters et autres vélocipèdes avec ou sans moteur	100	201,6	198,7	211,7	199,6	225,4	12,9	11,8

Source : INSD/DSSE/SSEC

Indice des valeurs totales à l'importation

La valeur des marchandises importées au cours du deuxième trimestre a augmenté. En effet, l'indice des valeurs totales enregistre une hausse de 7,2% en glissement trimestriel et de 21,6% par rapport au même trimestre de l'année précédente.

Figure 09 : Evolution trimestrielle des indices des valeurs totales à l'importation depuis 2007



II.3 AUTRES INDICES DU COMMERCE EXTERIEUR

La balance commerciale et le taux de couverture mettent l'accent sur l'évolution en valeur des échanges du Burkina Faso avec ses partenaires. Une autre façon de percevoir l'évolution du commerce extérieur est d'élaborer, à partir des indices synthétiques, d'autres indicateurs tels que les indices des termes de l'échange et les indices de gain à l'exportation, qui permettent de mesurer les bénéfices tirés par le pays de ses échanges avec l'extérieur.

Tableau 14 : Evolution d'autres indices du commerce extérieur

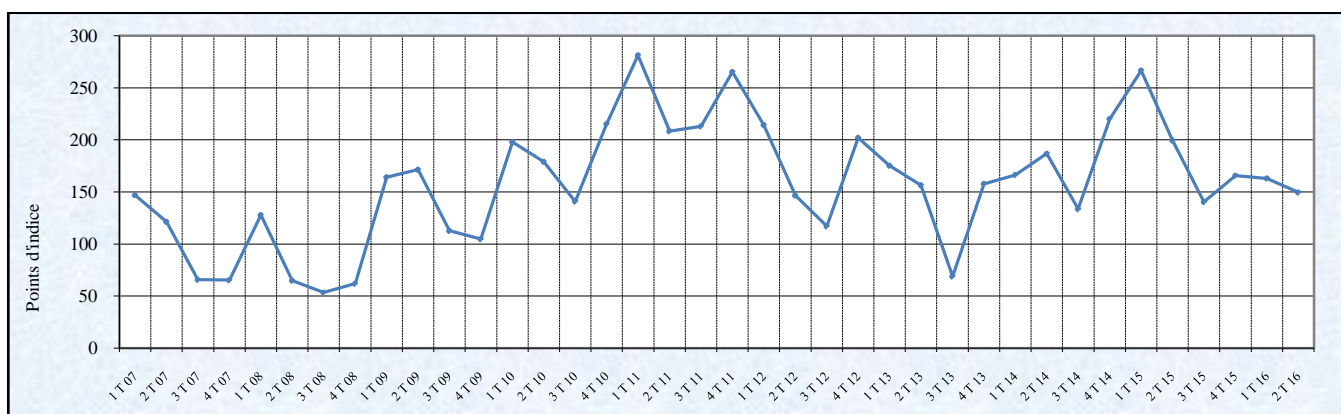
	Trimestres					Glissement %	
	2 T 15	3 T 15	4 T 15	1 T 16	2 T 16	Trim.	Annuel
Indice des termes de l'échange	199,3	140,2	165,5	162,9	149,4	- 8,3	- 25,0
Indice de gain à l'exportation	48,8	49,2	43,0	43,8	39,2	- 10,4	- 19,6

Source : INSD/DSSE/SSEC

Indice des termes de l'échange (ITE)

Les termes de l'échange sont améliorés au cours du deuxième trimestre 2016. En effet, l'indice des termes de l'échange a baissé de 8,3% par rapport au premier trimestre 2016 et de 25,0% en glissement annuel.

Figure 10 : Evolution trimestrielle de l'indice des termes de l'échange depuis 2007

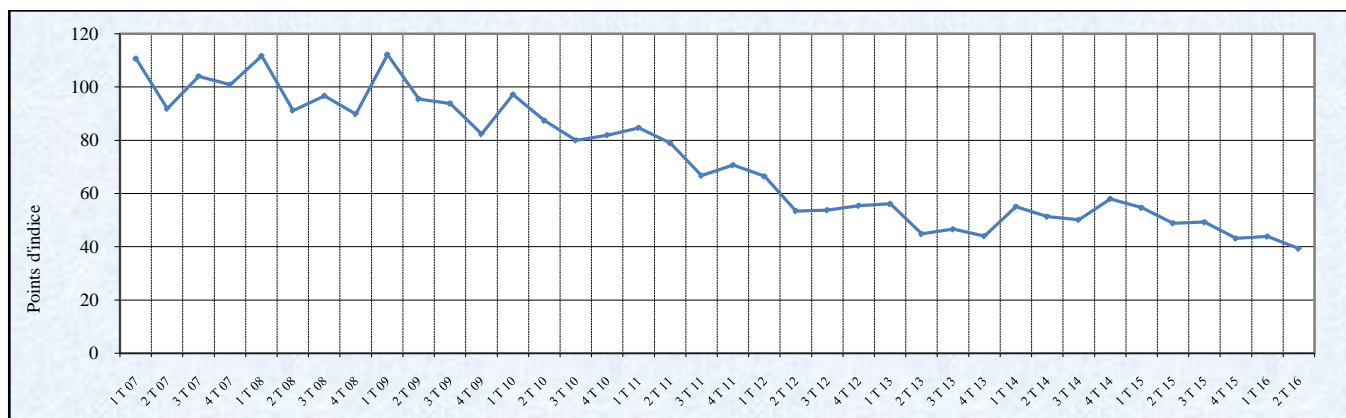


Indice de gain à l'exportation (IGE)

Cet indice est le rapport entre l'indice des termes de l'échange et l'indice de volume à l'exportation. Il traduit les gains obtenus par le pays en exportant ses produits. Un indice inférieur à 100 signifie un faible gain tiré des exportations.

Au deuxième trimestre 2016, la valeur de l'indice de gain à l'exportation est de 39,2, traduisant un faible gain tiré des échanges. Cet indice enregistre par contre une baisse de 10,4 % par rapport à son niveau du trimestre précédent. Comparativement au deuxième trimestre 2016, on note une baisse de l'indice de 19,6%.

Figure 11 : Evolution trimestrielle de l'indice de gain à l'exportation depuis 2007



ANNEXES

NOTE MÉTHODOLOGIQUE

Cette note permet aux lecteurs de savoir comment les différents indicateurs proposés ont été obtenus. Cette clarification passe par un bref aperçu de la source d'information, de la nomenclature utilisée et des indices proposés.

Source d'information

Les données brutes sur le commerce extérieur proviennent essentiellement des services de la Douane. Ces données sont fournies pour tous les produits ayant fait l'objet d'une déclaration d'exportation ou d'importation (d'où l'appellation de commerce officiel ou spécial dans le vocabulaire du commerce international), en valeur et en volume, par mois, trimestre ou année.

Nomenclature des produits

Dans l'élaboration des statistiques du commerce extérieur, les marchandises sont regroupées et classées selon des nomenclatures. Il existe plusieurs nomenclatures sur le commerce extérieur dont la "Classification Type pour le Commerce International " (CTCI) et le Système Harmonisé (SH).

C'est la CTCI qui a été privilégiée (la CTCI révisée 4, version plus améliorée, est utilisée ici) par rapport au Système Harmonisé (SH) car elle est fondée sur le critère d'utilisation économique des produits, contrairement au SH qui s'appuie plus sur le critère tarifaire.

Indices

Le champ couvert par les indices est le commerce spécial et officiel, à l'importation comme à l'exportation et selon la nomenclature CTCI.

L'année de base, qui sert de référence à la comparaison des grandeurs, est l'année 2007. Il est procédé à un changement de base tous les cinq (5) ans pour tenir compte des modifications éventuelles de la structure des importations et des exportations ou de la couverture de l'échantillon utilisé pour le calcul des indices.

Les indicateurs suivants sont proposés aux utilisateurs:

- le solde de la balance commerciale et le taux de couverture;
- les indices synthétiques: indice de Paasche des prix, indice de Laspeyres des quantités, indice des valeurs totales ;
- les indices élémentaires des principaux produits à l'exportation comme à l'importation ;
- l'indice des termes de l'échange et l'indice de gain à l'exportation.

Un seul indice ne peut pas rendre compte de la complexité de l'évolution du commerce extérieur d'où la multiplicité et la complémentarité des différents indicateurs.

Par exemple, les données en valeurs ne permettent pas de distinguer les variations de volume de celles qui résultent de mouvements de prix ou de modification des parités monétaires: un déficit de la balance commerciale dû à une augmentation brutale des prix du pétrole brut n'a pas la même signification et n'appelle pas aux mêmes mesures de politique économique qu'un déficit dû à une augmentation en volume des importations ou à une diminution en volume des exportations.

Définition des indices

Le choix retenu pour le calcul des indices synthétiques repose sur les formules suivantes :

- l'indice des prix ou des valeurs moyennes (valeurs unitaires) est calculé au moyen de la formule de Paasche. C'est un indice à pondérations variables déterminées à partir des valeurs courantes ;
- l'indice de volume (ou de quantité) est déterminé selon la formule de Laspeyres. C'est un indice à pondérations fixes déterminées à partir des valeurs de l'année de base ;
- l'indice des valeurs totales est un indice simple, et est le produit des indices de Paasche des prix et de Laspeyres des quantités.

Le choix de calculer un indice de Paasche des prix pour le commerce extérieur et non un indice de Laspeyres des prix comme c'est le cas pour les indices des prix à la consommation (IPC) par exemple, se justifie pour plusieurs raisons :

- dans le cas du commerce extérieur, disposant des statistiques sur la valeur, la quantité et les prix par période (annuelle, trimestrielle et mensuelle), il est plus facile et moins coûteux dans la pratique de déterminer des pondérations variables et changer d'année de base avec une périodicité courte ;
- la pondération variable a plus d'avantages que la pondération fixe. En effet, dans le cas du commerce extérieur, la composition des importations et des exportations évolue constamment et souvent considérablement de période en période ;
- par ce système, le panier de marchandises constituant l'échantillon s'adapte constamment aux modifications des habitudes d'importation et d'exportation ainsi qu'aux développements technologiques ;
- cette méthode est en conformité avec celle utilisée dans plusieurs instituts nationaux de statistique (INSEE-France, INS-Suisse, Statistique Canada, etc.), et avec les recommandations des standards internationaux en la matière (FMI).

NOTE SUR LE CALCUL DES INDICES DU COMMERCE EXTERIEUR

INDICE DES VALEURS TOTALES

L'indice élémentaire de valeur est calculé au niveau du groupe, Il mesure l'évolution de la valeur du groupe exprimée en FCFA par rapport à sa valeur à l'année de base, Il est donné par la formule :

$$IVT P_t^i = \frac{P_t^i Q_t^i}{P_0^i Q_0^i} \times 100$$

Au niveau global, l'indice de valeur total (IVT) est donné par la formule suivante:

$$IVT = 100 \times \frac{\sum_i^n P_t^i Q_t^i}{\sum_i^n P_0^i Q_0^i}$$

NB : L'indice "i" désigne le produit "i" et parcourt le champ de l'échantillon dont la taille est représentée par l'indice "n", L'indice "t" représente la période courante et "o" la période de base, Les lettres "P" et "Q" représentent respectivement le prix et la quantité, Ces différents symboles ont la même signification dans les autres formules (sauf mention particulière).

INDICE DE VOLUME

L'indice élémentaire de volume mesure la variation relative du poids total (en kg) importé ou exporté d'un groupe par rapport à son poids à l'année de base, Il est donné par la formule : $i = \frac{Q_t^i}{Q_0^i}$

Pour l'ensemble des importations ou des exportations, un indice de volume de type Laspeyres (ILQ) est utilisé et est donné par la formule : $ILQ = 100 \times \frac{\sum_i^n P_t^i Q_t^i}{\sum_i^n P_t^i Q_0^i}$

Cette formule peut se mettre sous la forme d'une moyenne harmonique des indices élémentaires pondérée par la part respective de chaque groupe dans l'échantillon, C'est cette procédure qui a été utilisée pour l'établissement de l'indice général, La pondération de chaque groupe est obtenue en rapportant la valeur totale (en FCFA) du groupe de la période courante à la valeur totale de l'échantillon, La formule de calcul est la suivante :

$$IPQ = \frac{1}{\frac{\sum_i^n P_t^i Q_t^i}{\sum_i^n P_t^i Q_0^i}} \text{ avec } \frac{P_t^i Q_t^i}{\sum_i^n P_t^i Q_0^i} = W_t^i \text{ la pondération du groupe } i \text{ à la période courante,}$$

$$\text{Autrement : } IPQ = \frac{1}{\frac{\sum_i^n W_t^i}{\sum_i^n \frac{Q_t^i}{Q_0^i}}}$$

INDICE DES PRIX

L'indice des prix est un indice de valeur unitaire, L'indice élémentaire des prix est obtenu en rapportant la valeur d'un kg du groupe de la période courante à la valeur moyenne du kg de la période de base.

L'indice général des prix est de type Paasche, Ceci permet de garder la relation qui lie la valeur à la quantité et au prix, On a donc $IVT = IPP \times ILQ$:

$$IPP = \frac{1}{\sum_{i=1}^n \frac{C_t^i}{P_t^i}} * 100 \text{ avec } \frac{P_t^i Q_t^i}{\sum_i P_t^i Q_t^i} = C_t^i$$

L'indice des prix (IPP) de Paasche permet de suivre l'évolution des prix à l'importation comme à l'exportation des différents groupes échantillonnés, L'évolution de cet indice ne peut cependant pas être interprétée comme une modification réelle des prix, en ce sens que la variation peut résulter d'un changement de produit, d'une amélioration ou d'une détérioration de la qualité du produit, Exemple: le groupe riz importé est composé de riz de plusieurs qualités, La variation du prix au kg peut être imputée à l'importance d'une certaine qualité de riz par rapport à sa composition à l'année de base.

AUTRES INDICES

Pouvoir d'achat (PA_j^i)

Le pouvoir d'achat (PA_j^i) du produit "i" à l'exportation par rapport au produit "j" à l'importation est le prix du produit à l'exportation rapporté à celui de l'importation.

Nous avons: $PA_j^i = \frac{P_i}{P_j}$, Cet indicateur permet de déterminer la capacité de chaque produit d'exportation à acheter des produits importés, Les produits ciblés à l'exportation comme à l'importation sont des produits pondéreux pour la plupart ou parfois du fait de leur caractère "Vital".

Indice des termes de l'échange

L'indice des termes de l'échange, c'est l'indice des prix à l'exportation (ILPE) rapporté à l'indice des prix à l'importation (ILPI).

$$ITE = \frac{ILPE}{ILPI} \times 100$$

Si $ITE < 100$ on dit qu'il y a détérioration des termes de l'échange: ce qui signifie qu'il faudra exporter plus pour pouvoir payer une même quantité de produits étrangers achetés auparavant.

Si $ITE > 100$ on dit qu'il y a amélioration des termes de l'échange : c'est à dire qu'une même quantité de produits nationaux permet maintenant d'acquérir une quantité plus importante de produits étrangers.

Indice de gain à l'exportation

L'indice de gain à l'exportation (IGE) est égal à l'indice des termes de l'échange (ITE) rapporté à l'indice de volume des exportations (IPQE).

$$IGE = \frac{ITE}{IPQE} \times 100$$

AUTRES TABLEAUX ET GRAPHIQUES

Tableau 15: Evolution des indices des valeurs unitaires trimestriels des principaux produits à l'exportation

Code CTCI		2 T 08	3 T 08	4 T 08	1 T 09	2 T 09	3 T 09	4 T 09	1 T 10	2 T 10	3 T 10	4 T 10
054	Légumes et plantes potagères, frais, congelés ou simplement conservés	123,9	102,2	91,8	139,8	122,1	190,3	134,1	118,3	108,1	176,9	95,9
057	Fruits (à l'exception des fruits oléagineux), frais ou secs	53,7	122,4	592,7	152,8	59,4	94,9	96,5	127,9	108,6	210,9	276,4
081	Nouritures destinés aux animaux (à l'exception des céréales non moulues)	176,7	208,6	214,1	183,3	165,6	210,5	242,5	221,7	229,0	232,1	188,3
222	Graines et fruits oléagineux, même concassés, servant à extraire l'huile	416,5	218,4	252,9	334,3	392,2	288,0	333,4	391,1	345,7	350,4	284,8
223	Graines et fruits oléagineux, servant à extraire autres huiles fixes	69,2	57,2	71,9	75,0	64,9	97,2	64,8	75,4	104,4	69,7	82,9
263	Coton	107,2	116,5	109,4	124,6	96,2	97,9	108,4	114,6	118,1	103,5	140,5
716	Machines et appareils électriques rotatifs et leurs pièces détachées,nda.	91,2	664,8	45,8	95,0	8,3	78,4	90,3	117,5	64,5	89,9	83,5
723	Appareils et matériels de génies civil et de construction,et leurs pièces	59,6	24,0	129,1	92,8	109,6	67,4	96,2	227,8	49,9	132,4	65,5
744	Équipement mécanique de manutention; parties et pièces détachées, nda	61,9	171,5	116,9	421,5	63,5	40,3	130,9	204,5	59,9	54,7	281,2
971	Or, non monétaire (à l'exclusion des minerais et concentré d'or)	192,1	193,4	205,1	223,0	217,1	219,9	239,1	251,9	296,5	304,3	325,4

Code CTCI	Libellé	1 T 11	2 T 11	3 T 11	4 T 11	1 T 12	2 T 12	3 T 12	4 T 12	1 T 13	2 T 13	3 T 13
054	Légumes et plantes potagères, frais, congelés ou simplement conservés	98,7	92,0	78,3	99,9	70,8	85,6	159,1	89,9	93,5	189,7	291,3
057	Fruits (à l'exception des fruits oléagineux), frais ou secs	103,4	163,1	249,1	206,0	258,2	138,0	238,7	193,3	135,8	145,1	171,4
081	Nouritures destinés aux animaux (à l'exception des céréales non moulues)	286,4	278,1	336,6	243,2	221,0	253,6	388,7	416,5	336,0	284,0	229,3
222	Graines et fruits oléagineux, même concassés, servant à extraire l'huile	356,7	410,2	351,5	360,1	362,0	398,5	312,6	367,6	487,8	155,0	454,2
223	Graines et fruits oléagineux, servant à extraire autres huiles fixes	123,6	84,6	149,4	101,5	127,8	122,2	36,1	104,9	151,2	123,0	48,7
263	Coton	132,2	163,0	156,9	116,7	164,3	144,4	143,9	118,4	150,0	143,3	149,8
716	Machines et appareils électriques rotatifs et leurs pièces détachées,nda.	70,7	83,8	180,9	109,4	85,2	192,9	211,7	50,6	41,8	111,5	59,7
723	Appareils et matériels de génies civil et de construction,et leurs pièces	49,8	133,9	129,6	65,4	377,1	112,2	138,1	242,4	266,1	169,9	123,0
744	Équipement mécanique de manutention; parties et pièces détachées, nda	40,5	62,2	139,0	69,4	77,0	257,4	55,3	216,5	175,1	99,4	54,8
971	Or, non monétaire (à l'exclusion des minerais et concentré d'or)	333,3	331,4	508,8	407,0	404,9	394,7	417,2	409,5	383,4	348,9	326,4

Code CTCI	Libellé	4 T 13	1 T 14	2 T 14	3 T 14	4 T 14	1 T 15	2 T 15	3 T 15	4 T 15	1 T 16	2 T 16
054	Légumes et plantes potagères, frais, congelés ou simplement conservés	193,0	53,4	114,1	74,0	52,6	96,9	48,0	103,5	64,4	64,3	107,3
057	Fruits (à l'exception des fruits oléagineux), frais ou secs	339,3	121,4	138,9	275,5	202,9	172,8	237,5	440,2	554,9	94,9	351,7
081	Nouritures destinés aux animaux (à l'exception des céréales non moulues)	219,2	206,9	254,9	284,6	271,1	245,4	240,3	328,4	331,3	32,3	239,8
222	Graines et fruits oléagineux, même concassés, servant à extraire l'huile	656,8	310,8	454,2	364,9	442,1	308,1	459,5	452,7	313,6	328,0	321,8
223	Graines et fruits oléagineux, servant à extraire autres huiles fixes	123,1	121,9	149,0	114,9	119,9	138,1	154,0	130,6	145,4	150,1	162,4
263	Coton	128,9	157,8	143,9	158,5	115,9	125,0	127,7	101,9	99,8	135,8	139,0
716	machines et appareils électriques rotatifs et leurs pièces détachées,nda.	65,8	144,6	55,6	99,9	114,3	65,7	166,2	59,5	124,3	231,4	228,2
723	Appareils et matériels de génies civil et de construction,et leurs pièces	95,5	96,5	172,8	82,8	87,0	167,3	135,7	145,7	158,7	87,1	139,6
744	Equipement mécanique de manutention; parties et pièces détachées, nda	119,6	441,1	193,0	117,6	125,3	123,1	130,3	125,1	181,4	119,2	220,8
971	Or, non monétaire (à l'exclusion des minerais et concentré d'or)	299,5	299,4	307,1	314,0	298,9	260,3	391,5	382,8	380,3	404,7	422,1

Source : INSD/DSSE/SSEC

Tableau 16: Evolution des indices des quantités trimestriels des principaux produits à l'exportation

Code CTCI		2 T 08	3 T 08	4 T 08	1 T 09	2 T 09	3 T 09	4 T 09	1 T 10	2 T 10	3 T 10	4 T 10
054	Légumes et plantes potagères, frais, congelés ou simplement conservés	69,7	3,5	32,2	137,2	70,9	8,7	42,1	165,6	183,7	167,1	48,9
057	Fruits (à l'exception des fruits oléagineux), frais ou secs	368,0	73,8	6,7	113,6	263,7	85,5	83,5	262,1	525,3	65,6	5,2
081	Nouritures destinés aux animaux (à l'exception des céréales non moulues)	76,4	112,6	120,6	239,7	143,2	87,0	117,8	246,5	252,9	55,2	37,4
222	Graines et fruits oléagineux, même concassés, servant à extraire l'huile	9,6	1,0	13,7	96,5	56,9	11,9	49,1	146,7	40,9	8,9	60,3
223	Graines et fruits oléagineux, servant à extraire autres huiles fixes	20,7	24,3	191,5	89,3	27,8	13,8	69,2	13,8	6,5	62,9	137,5
263	Coton	57,0	31,2	4,8	101,1	134,4	44,5	23,5	123,2	88,0	4,4	40,1
716	machines et appareils électriques rotatifs et leurs pièces détachées,nda.	72,7	1,0	21,3	132,4	6 625,0	131,8	31,1	140,0	323,4	33,6	107,0
723	APPAREILS ET MATERIELS DE GENIES CIVIL ET DE CONSTRUCTION,ET LEURS PIECES	18,8	5,6	145,9	114,1	211,7	83,7	338,8	49,7	54,5	68,9	115,1
744	EQUIPEMENT MECANIQUE DE MANUTENTION; PARTIES ET PIECES DETACHEES, NDA	281,5	177,8	96,5	15,6	106,0	181,1	93,0	70,0	82,9	105,5	44,6
971	OR, NON MONETAIRE (A L'EXCLUSION DES MINERAIS ET CONCENTRE D'OR)	635,9	543,8	1 000,7	1 549,8	1 947,9	1 887,6	1 948,4	2 368,6	2 829,0	2 948,1	4 517,2

Code CTCI	Libellé	1 T 11	2 T 11	3 T 11	4 T 11	1 T 12	2 T 12	3 T 12	4 T 12	1 T 13	2 T 13	3 T 13
054	Légumes et plantes potagères, frais, congelés ou simplement conservés	244,2	257,0	89,7	95,9	350,6	316,6	93,7	84,9	331,9	207,2	32,5
057	Fruits (à l'exception des fruits oléagineux), frais ou secs	325,8	2 058,6	389,9	139,6	240,8	1 141,9	211,7	238,2	270,5	1 750,4	655,3
081	Nourritures destinés aux animaux (à l'exception des céréales non moulues)	102,2	74,4	59,0	26,8	257,2	239,1	53,4	74,0	51,9	133,1	206,1
222	Graines et fruits oléagineux, même concassés, servant à extraire l'huile	118,5	51,1	29,0	51,0	177,9	46,6	10,6	162,1	208,1	92,5	5,5
223	Graines et fruits oléagineux, servant à extraire autres huiles fixes	56,3	19,6	74,1	159,0	78,4	43,8	36,3	73,8	55,2	25,1	341,4
263	Coton	83,7	88,3	12,1	67,3	118,5	66,0	16,2	92,4	142,8	114,2	29,2
716	Machines et appareils électriques rotatifs et leurs pièces détachées, nda	53,5	133,5	199,3	29,0	135,5	4 361,1	7 810,4	149,2	153,2	80,4	212,6
723	Appareils et matériels de génie civil et de construction, et leurs pièces	106,4	66,2	61,4	113,7	27,2	265,6	156,0	113,9	124,2	80,9	149,4
744	Equipement mécanique de manutention; parties et pièces détachées, nda	87,3	31,1	47,1	74,0	204,6	92,2	211,2	108,3	219,5	227,6	179,9
971	Or, non monétaire (à l'exclusion des minerais et concentrés d'or)	5 152,2	4 127,4	4 599,8	4 817,4	4 384,6	4 276,0	3 901,1	4 704,5	4 379,7	4 671,2	4 659,1

Code CTCI	Libellé	4 T 13	1 T 14	2 T 14	3 T 14	4 T 14	1 T 15	2 T 15	3 T 15	4 T 15	1 T 16	2 T 16
054	Légumes et plantes potagères, frais, congelés ou simplement conservés	110,7	291,6	167,4	50,7	205,7	298,3	482,6	72,0	18,3	392,9	213,2
057	Fruits (à l'exception des fruits oléagineux), frais ou secs	131,8	674,9	1 625,4	306,9	36,6	900,0	2 484,2	293,9	43,4	271,2	2 523,6
081	Nourritures destinés aux animaux (à l'exception des céréales non moulues)	231,9	471,1	222,9	178,3	241,2	454,2	397,8	151,8	74,1	3 078,9	550,3
222	Graines et fruits oléagineux, même concassés, servant à extraire l'huile	223,2	418,3	25,6	8,0	216,1	621,2	217,0	25,4	150,4	363,6	144,4
223	Graines et fruits oléagineux, servant à extraire autres huiles fixes	192,7	88,4	38,7	171,3	182,0	14,5	23,0	172,6	169,0	86,1	41,2
263	Coton	170,0	145,1	146,5	13,5	146,4	160,7	161,4	0,8	79,5	261,0	58,7
716	Machines et appareils électriques rotatifs et leurs pièces détachées, nda	37,2	82,5	74,9	471,7	86,4	84,8	126,8	267,3	194,4	45,6	116,0
723	Appareils et matériels de génie civil et de construction, et leurs pièces	201,0	215,3	442,5	319,4	221,9	347,1	120,8	259,7	187,8	190,7	168,3
744	Equipement mécanique de manutention; parties et pièces détachées, nda	229,3	21,3	143,2	241,6	96,9	410,9	127,9	124,4	44,6	155,2	34,3
971	Or, non monétaire (à l'exclusion des minerais et concentrés d'or)	4 966,0	3 714,8	6 012,1	5 597,1	5 170,1	7 040,3	4 418,3	3 921,4	4 794,2	3 919,4	4 127,9

Source : INSD/DSSE/SSEC

Tableau 17: Evolution des indices des valeurs unitaires trimestriels des principaux produits à l'importation

Code CTCI		2 T 08	3 T 08	4 T 08	1 T 09	2 T 09	3 T 09	4 T 09	1 T 10	2 T 10	3 T 10	4 T 10
042	Riz	119,8	157,4	136,6	100,7	98,5	96,7	111,1	110,4	109,7	109,3	118,1
334	Produits raffinés du pétrole	89,1	109,6	82,9	123,1	122,2	121,7	122,3	115,3	113,1	116,1	117,2
541	Produits médicaux et pharmaceutiques	80,5	95,6	107,1	150,5	103,6	78,9	65,8	87,6	129,1	105,4	88,5
562	Engrais manufacturés	163,7	157,7	110,2	119,2	145,1	125,2	113,1	129,3	125,3	126,8	122,5
661	Chaux, Ciments et matériaux de construction fabriqués (excepté argile, verre)	104,3	119,1	108,1	109,1	113,1	104,6	111,5	114,5	120,9	117,3	110,8
723	APPAREILS ET MATERIELS DE GENIES CIVIL ET DE CONSTRUCTION, ET LEURS PIÈCES	118,1	147,9	180,4	196,6	141,4	140,0	135,3	112,8	78,2	122,3	86,5
744	EQUIPEMENT MECANIQUE DE MANUTENTION; PARTIES ET PIÈCES DETACHEES, NDA	89,1	131,0	127,4	146,7	97,2	182,4	174,3	152,4	191,2	115,1	114,3
781	VOITURES AUTOMOBILES A TOUS MOTEURS, POUR LE TRANSPORT DES PERSONNES	108,7	100,7	104,3	98,0	118,6	114,0	110,2	92,9	93,6	87,8	101,9
782	VOITURES AUTOMOBILES A TOUS MOTEURS, POUR LE TRANSPORT DES MARCHANDISES	191,2	146,7	246,1	179,8	114,0	290,4	204,7	90,5	70,1	121,0	161,1
785	MOTOCYCLES, SCOOTERS ET AUTRES VELOCIPÈDES AVEC OU SANS MOTEUR	127,3	117,9	114,3	110,2	114,5	142,8	165,5	159,0	163,1	173,2	162,2

Code CTCI	Libellé	1 T 11	2 T 11	3 T 11	4 T 11	1 T 12	2 T 12	3 T 12	4 T 12	1 T 13	2 T 13	3 T 13
042	Riz	148,7	124,1	109,4	109,5	107,2	139,7	126,2	113,1	125,2	115,3	109,9
334	Produits raffinés du pétrole	118,7	131,1	118,9	128,0	133,9	153,3	154,1	159,3	160,0	160,9	156,7
541	Produits médicaux et pharmaceutiques	110,8	80,7	92,9	69,4	62,6	107,6	103,0	94,2	108,6	225,4	62,4
562	Engrais manufacturés	127,0	132,7	144,7	167,2	160,7	184,6	164,4	181,2	175,5	171,7	135,3
661	Chaux, ciments et matériaux de construction fabriqués (excepté argile, verre)	110,3	116,5	116,0	111,9	116,1	107,8	114,9	118,5	116,1	121,4	120,3
723	Appareils et matériels de génie civil et de construction, et leurs pièces	195,5	364,5	204,7	157,8	239,0	230,8	299,5	202,2	326,0	258,9	228,7
744	Equipement mécanique de manutention; parties et pièces détachées, nda	192,6	153,5	196,2	118,4	168,8	156,8	172,8	228,7	226,7	249,3	181,7
781	Voitures automobiles à tous moteurs, pour le transport des personnes	83,6	80,8	67,5	82,0	83,8	79,0	72,4	77,1	76,8	71,2	82,5
782	Voitures automobiles à tous moteurs, pour le transport des marchandises	130,4	114,2	115,1	79,2	144,0	241,3	105,2	95,2	208,0	237,2	130,8
785	Motocycles, scooters et autres vélocipèdes avec ou sans moteur	143,8	132,3	126,2	132,2	151,9	145,7	132,2	114,9	107,3	111,0	123,1

Code CTCI	Libellé	4 T 13	1 T 14	2 T 14	3 T 14	4 T 14	1 T 15	2 T 15	3 T 15	4 T 15	1 T 16	2 T 16
042	Riz	114,6	107,4	107,1	108,1	122,5	110,3	112,0	111,1	119,1	111,7	106,9
334	Produits raffinés du pétrole	154,6	154,7	150,3	146,0	149,4	126,9	120,5	123,7	116,5	111,8	106,3
541	Produits médicaux et pharmaceutiques	63,5	86,3	264,5	89,5	142,0	141,1	220,6	128,6	97,2	193,4	129,0
562	Engrais manufacturés	139,2	125,6	128,2	120,8	135,1	135,6	142,8	121,8	130,3	142,8	143,1
661	Chaux, ciments et matériaux de construction fabriqués (excepté argile, verre)	121,2	114,1	115,2	113,6	107,3	102,6	113,1	120,6	110,5	99,4	104,0
723	Appareils et matériels de génie civil et de construction, et leurs pièces	123,9	116,6	60,1	133,4	197,5	173,9	210,6	229,0	167,1	371,0	219,1
744	Equipement mécanique de manutention; parties et pièces détachées, nda	131,8	168,7	164,8	128,7	198,5	216,1	152,1	250,0	159,6	182,7	165,9
781	Voitures automobiles à tous moteurs, pour le transport des personnes	72,3	82,1	83,1	77,0	67,0	63,7	64,0	62,4	72,4	61,3	66,0
782	Voitures automobiles à tous moteurs, pour le transport des marchandises	66,6	84,2	63,9	98,4	102,4	89,8	150,1	125,6	81,5	109,9	83,9
785	Motocycles, scooters et autres vélocipèdes avec ou sans moteur	116,9	105,6	93,6	82,0	84,0	98,1	89,2	90,6	82,0	83,6	120,0

Source : INSD/DSSE/SSEC

Tableau 18: Evolution des indices des quantités trimestriels des principaux produits à l'importation

Code CTCI		2 T 08	3 T 08	4 T 08	1 T 09	2 T 09	3 T 09	4 T 09	1 T 10	2 T 10	3 T 10	4 T 10
042	Riz	98,2	110,5	88,8	41,3	104,3	110,4	123,9	79,6	98,1	77,7	74,5
334	Produits raffinés du pétrole	148,0	118,1	166,2	99,8	108,4	105,7	113,2	103,6	135,4	125,6	119,1
541	Produits médicaux et pharmaceutiques	155,9	155,1	140,7	137,0	127,4	157,6	200,3	197,0	90,5	122,0	118,1
562	Engrais manufacturés	95,7	97,6	14,5	23,2	155,2	116,1	60,9	83,0	180,3	209,1	58,5
661	Chaux, Ciments et matériaux de construction fabriqués (excepté argile, verre)	116,9	98,0	121,9	98,3	115,5	111,3	125,1	81,3	102,4	164,4	162,6
723	Appareils et matériels de génies civil et de construction, et leurs pièces	119,6	101,6	127,4	99,7	244,4	100,5	93,3	98,1	79,0	113,6	125,2
744	Equipement mécanique de manutention; parties et pièces détachées, nda	107,1	195,2	103,6	170,4	252,5	117,4	166,8	159,5	93,5	278,7	246,0
781	Voitures automobiles à tous moteurs, pour le transport des personnes	102,7	113,4	117,9	111,7	129,0	125,4	133,0	124,7	150,8	175,2	196,3
782	Voitures automobiles à tous moteurs, pour le transport des marchandises	112,7	135,5	123,5	108,1	208,2	158,2	202,3	160,0	181,5	180,6	256,6
785	Motocycles, scooters et autres vélocipèdes avec ou sans moteur	97,1	76,5	101,3	116,2	88,1	91,9	77,4	97,1	94,5	92,1	109,0

Code CTCI	Libellé	1 T 11	2 T 11	3 T 11	4 T 11	1 T 12	2 T 12	3 T 12	4 T 12	1 T 13	2 T 13	3 T 13
042	Riz	87,4	112,0	97,5	101,5	123,4	133,1	197,4	115,3	138,2	153,5	240,2
334	Produits raffinés du pétrole	123,0	139,5	146,5	131,6	160,2	189,7	202,7	160,3	173,4	215,0	185,9
541	Produits médicaux et pharmaceutiques	243,6	164,9	157,2	274,9	205,6	215,6	142,9	178,9	148,2	201,0	331,6
562	Engrais manufacturés	86,0	90,0	175,1	92,3	51,0	266,3	199,2	119,9	255,4	168,8	140,1
661	Chaux, ciments et matériaux de construction fabriqués (excepté argile, verre)	119,4	122,8	123,1	128,7	134,2	184,9	189,4	161,9	196,4	200,5	161,7
723	Appareils et matériels de génie civil et de construction, et leurs pièces	93,2	83,5	126,7	112,8	129,3	260,0	190,2	251,3	227,2	391,7	249,4
744	Équipement mécanique de manutention; parties et pièces détachées, nda	179,7	187,3	139,5	214,2	327,2	329,2	382,3	352,5	369,3	438,0	574,2
781	Voitures automobiles à tous moteurs, pour le transport des personnes	192,5	179,2	209,1	215,5	218,5	217,5	250,3	262,9	230,6	248,3	288,6
782	Voitures automobiles à tous moteurs, pour le transport des marchandises	206,7	206,6	211,4	216,0	240,3	376,8	381,4	364,8	369,7	359,6	383,7
785	Motocycles, scooters et autres vélocipèdes avec ou sans moteur	132,9	136,2	146,7	152,1	156,8	158,7	153,6	180,3	199,6	203,0	181,9

Code CTCI	Libellé	4 T 13	1 T 14	2 T 14	3 T 14	4 T 14	1 T 15	2 T 15	3 T 15	4 T 15	1 T 16	2 T 16
042	Riz	108,5	131,3	125,7	141,5	135,5	114,5	154,7	128,1	146,3	167,0	177,2
334	Produits raffinés du pétrole	207,0	183,8	228,5	198,5	188,6	204,8	222,7	237,5	259,2	222,5	256,8
541	Produits médicaux et pharmaceutiques	444,6	219,9	164,7	242,4	155,0	185,2	178,3	214,9	274,4	261,6	243,1
562	Engrais manufacturés	148,6	326,7	161,8	134,4	50,6	250,6	242,8	171,2	76,1	264,8	435,4
661	Chaux, ciments et matériaux de construction fabriqués (excepté argile, verre)	195,6	160,3	171,5	172,9	175,5	146,6	204,7	218,1	278,7	251,5	198,0
723	Appareils et matériels de génie civil et de construction, et leurs pièces	214,4	72,5	109,8	176,5	193,7	162,2	174,7	151,4	119,3	429,2	176,0
744	Équipement mécanique de manutention; parties et pièces détachées, nda	421,0	153,7	166,6	202,5	203,3	201,2	235,9	302,8	571,1	414,7	336,9
781	Voitures automobiles à tous moteurs, pour le transport des personnes	344,9	223,9	269,6	274,2	249,3	272,0	259,8	257,9	310,6	256,1	259,9
782	Voitures automobiles à tous moteurs, pour le transport des marchandises	335,5	259,7	270,4	289,4	293,9	270,7	349,2	290,2	284,9	348,0	319,3
785	Motocycles, scooters et autres vélocipèdes avec ou sans moteur	183,7	178,6	188,3	196,1	201,6	198,7	211,7	199,6	225,4	196,0	233,6

Source : INSD/DSSE/SSEC

Tableau 19: Evolution des indices des valeurs unitaires annuels des principaux produits à l'exportation

Code CTCI		2008	2009	2010	2011	2012	2013	2014	2015
054	Légumes et plantes potagères, frais, congelés ou simplement conservés	103,0	135,7	130,4	93,7	88,1	148,3	68,8	69,7
057	Fruits (à l'exception des fruits oléagineux), frais ou secs	80,1	90,1	123,3	170,0	172,6	159,4	151,2	241,6
081	Nourritures destinés aux animaux (à l'exception des céréales non moulues)	201,5	194,9	223,7	290,9	271,1	246,1	242,8	261,1
222	Graines et fruits oléagineux, même concassés, servant à extraire l'huile	378,4	346,9	357,5	367,7	367,2	500,6	359,4	344,9
223	Graines et fruits oléagineux, servant à extraire autres huiles fixes	66,2	71,6	79,3	115,9	105,1	84,3	120,8	138,9
263	Coton	110,8	106,9	119,7	140,1	144,2	140,5	139,7	121,1
716	Machines et appareils électriques rotatifs et leurs pièces détachées, nda	86,1	11,6	81,6	130,5	201,8	63,1	102,2	99,1
723	Appareils et matériels de génie civil et de construction, et leurs pièces	124,2	96,2	106,5	85,0	158,5	151,9	119,2	155,2
744	Equipement mécanique de manutention; parties et pièces détachées, nda	104,2	82,8	124,1	71,6	121,1	114,9	154,2	128,4
971	Or, non monétaire (à l'exclusion des minerais et concentrés d'or)	184,3	224,9	300,3	395,0	406,4	338,3	305,5	341,4

Source : INSD/DSSE/SSEC

Tableau 20 : Evolution des indices des quantités annuels des principaux produits à l'exportation

Code CTCI		2008	2009	2010	2011	2012	2013	2014	2015
054	Légumes et plantes potagères, frais, congelés ou simplement conservés	76,2	64,7	141,3	171,7	211,5	170,6	178,9	217,8
057	Fruits (à l'exception des fruits oléagineux), frais ou secs	183,4	136,6	214,5	728,5	458,2	702,0	661,0	930,4
081	Nourritures destinés aux animaux (à l'exception des céréales non moulues)	96,6	146,9	148,0	65,6	155,9	155,7	278,4	269,5
222	Graines et fruits oléagineux, même concassés, servant à extraire l'huile	28,5	53,6	64,2	62,4	99,3	132,3	167,0	253,5
223	Graines et fruits oléagineux, servant à extraire autres huiles fixes	67,9	50,0	55,2	77,2	58,1	153,6	120,1	94,8
263	Coton	54,8	75,9	63,9	62,8	73,2	114,0	112,9	100,6
716	Machines et appareils électriques rotatifs et leurs pièces détachées, nda	24,5	1 730,1	151,0	103,8	3 114,0	120,9	178,9	168,3
723	Appareils et matériels de génie civil et de construction, et leurs pièces	53,9	187,1	72,1	86,9	140,7	138,9	299,8	228,9
744	Equipement mécanique de manutention; parties et pièces détachées, nda	143,1	98,9	75,7	59,9	154,1	214,1	125,7	176,9
971	Or, non monétaire (à l'exclusion des minerais et concentrés d'or)	654,3	1 833,4	3 165,7	4 674,2	4 316,5	4 669,0	5 123,5	5 043,5

Source : INSD/DSSE/SSEC

Tableau 21: Evolution des indices des valeurs unitaires annuels des principaux produits à l'importation

Code CTCI		2008	2009	2010	2011	2012	2013	2014	2015
042	Riz	131,6	102,3	111,7	122,2	122,6	115,3	111,3	113,3
334	Produits raffinés du pétrole	95,9	122,3	115,4	124,2	150,5	158,0	150,0	121,6
541	Produits médicaux et pharmaceutiques	94,6	95,5	99,0	88,0	91,0	98,0	135,9	140,4
562	Engrais manufacturés	155,2	131,4	126,2	143,5	175,7	159,1	126,0	134,2
661	Chaux, ciments et matériaux de construction fabriqués (excepté argile, verre)	109,5	109,6	115,5	113,7	114,1	119,8	112,5	112,4
723	Appareils et matériels de génie civil et de construction, et leurs pièces	132,9	150,3	100,9	222,0	239,1	239,1	139,1	197,3
744	Equipement mécanique de manutention; parties et pièces détachées, nda	113,3	141,4	131,7	161,1	182,2	195,7	165,0	188,7
781	Voitures automobiles à tous moteurs, pour le transport des personnes	108,2	110,6	94,5	78,3	77,8	75,6	77,3	66,0
782	Voitures automobiles à tous moteurs, pour le transport des marchandises	174,2	192,9	116,1	109,4	147,0	162,1	87,8	114,3
785	Motocycles, scooters et autres vélocipèdes avec ou sans moteur	128,7	130,7	164,2	133,4	135,5	114,4	90,9	89,8

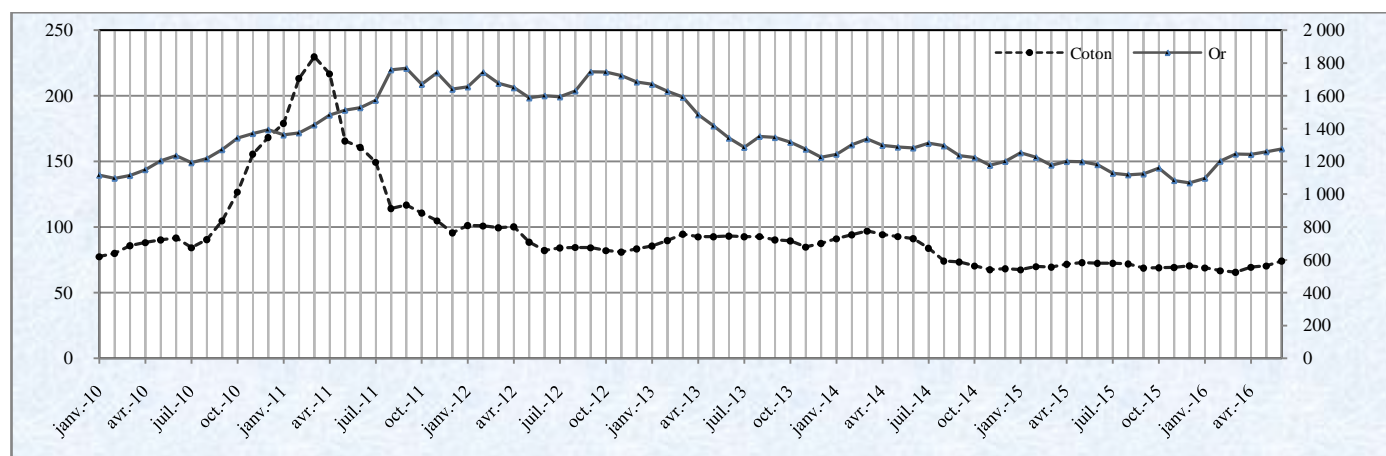
Source : INSD/DSSE/SSEC

Tableau 22: Evolution des indices des quantités annuels des principaux produits à l'importation

Code CTCI		2008	2009	2010	2011	2012	2013	2014	2015
042	Riz	93,9	94,9	82,5	99,6	142,3	160,1	133,5	135,6
334	Produits raffinés du pétrole	130,0	106,7	120,9	135,2	178,2	195,3	199,9	231,0
541	Produits médicaux et pharmaceutiques	153,2	155,6	131,9	210,1	185,7	281,4	195,5	213,2
562	Engrais manufacturés	69,5	88,8	132,7	110,9	159,1	178,2	168,4	185,2
661	Chaux, ciments et matériaux de construction fabriqués (excepté argile, verre)	105,4	112,5	127,7	123,5	167,6	188,6	170,1	212,0
723	Appareils et matériels de génie civil et de construction, et leurs pièces	110,9	134,5	104,0	104,0	207,7	270,7	138,1	151,6
744	Equipement mécanique de manutention; parties et pièces détachées, nda	137,6	176,8	194,4	180,2	347,8	450,6	181,6	325,9
781	Voitures automobiles à tous moteurs, pour le transport des personnes	113,0	124,8	161,8	199,1	237,3	278,1	254,2	274,4
782	Voitures automobiles à tous moteurs, pour le transport des marchandises	119,1	169,2	194,7	210,2	340,9	362,1	278,3	297,9
785	Motocycles, scooters et autres vélocipèdes avec ou sans moteur	91,7	93,4	98,2	142,0	162,4	191,9	191,1	208,2

Source : INSD/DSSE/SSEC

Figure 12: Evolution du cours de l'or(Londres - US \$/Troy oz) et du coton Index A (Liverpool - Cents US/0,45 kg)



Source: INSEE

En rappel, 1 US\$ / troy oz = 32, 1507466US Dollars / kg

BURKINA FASO
Unité-Progress-Justice

MINISTERE DE L'ECONOMIE ET DES FINANCES

Secrétariat Général

Institut National de la Statistique et de la Démographie

Avenue Pascal ZAGRE, Ouaga 2000, 01 BP 374 Ouagadougou 01
BURKINA FASO

Tel: (226) 25 49 85 02 – Fax: (226) 25 37 62 26
Site Web: www.insd.bf Email: insd@insd.bf

Directeur Général:
Directeur des Statistiques et des Synthèses Economiques:
Chef de Service des Statistiques des Entreprises et du Commerce :

Banza BAYA
B. François RAMDE
Placide S. SOME

Equipe de rédaction:

Dansané OUEDRAOGO
Moustapha KABORE

Lecteurs:

Daouda Aziz Ilboudo
Missa SIRIBIE
Ibrahima TRAORE
Mamadou REMBA
Marcel OUEDRAOGO
Salou BANDE
Souleymane OUEDRAOGO
Youssef GUIATIN

Pour toute information, s'adresser au :
Direction des Statistiques et des Synthèses Economiques /Service des statistiques d'entreprises et du commerce
Tel : +226 25 49 85 02
Email : insd@insd.bf