



NOTE TRIMESTRIELLE SUR LES STATISTIQUES DU COMMERCE EXTÉRIEUR

Quatrième trimestre 2014

Février 2014

*INSD, Avenue Pascal ZAGRE, Ouaga 2000, 01 BP 374 Ouagadougou 01-BURKINA FASO
Tel: (226) 25 49 85 02 – Fax: (226) 25 37 62 26 Site Web: www.insd.bf Email: insd@insd.bf
© INSD/DSSE/Service des statistiques d'entreprises et du commerce N°04-2014*

SOMMAIRE

SIGLES ET ABREVIATIONS	3
LISTE DES TABLEAUX	4
LISTE DES GRAPHIQUES	4
AVANT-PROPOS.....	5
I. EVOLUTION DU COMMERCE EXTERIEUR	6
I.1 STATISTIQUES SUR LES EXPORTATIONS	6
I.2 PAYS CLIENTS DU BURKINA FASO.....	7
I.3 STATISTIQUES SUR LES IMPORTATIONS.....	8
I.4 PAYS FOURNISSEURS DU BURKINA FASO.....	9
I.5 BALANCE COMMERCIALE ET TAUX DE COUVERTURE	10
II. INDICES DU COMMERCE EXTERIEUR	11
II.1 INDICES A L'EXPORTATION.....	11
<i>Indice des valeurs unitaires prix à l'exportation</i>	11
<i>Indice Laspeyres des quantités à l'exportation</i>	12
<i>Indice des valeurs totales à l'exportation</i>	13
II.2 INDICES A L'IMPORTATION	14
<i>Indice Paasche des prix à l'importation</i>	14
<i>Indice Laspeyres des quantités à l'importation</i>	15
<i>Indice des valeurs totales à l'importation</i>	16
II.3 AUTRES INDICES DU COMMERCE EXTERIEUR	17
<i>Indice des termes de l'échange (ITE)</i>	17
<i>Indice de gain à l'exportation (IGE)</i>	17
ANNEXES.....	19
NOTE MÉTHODOLOGIQUE.....	19
NOTE SUR LE CALCUL DES INDICES DU COMMERCE EXTERIEUR.....	21
AUTRES TABLEAUX ET GRAPHIQUES.....	23

SIGLES ET ABREVIATIONS

INSD	Institut national de la statistique et de la démographie
DSSE	Direction des statistiques et des synthèses économiques
SSEC	Service des statistiques d'entreprises et du commerce
ICE	Indice du commerce extérieur
CTCI	Classification type pour le commerce international
SH	Système harmonisé
TC	Taux de couverture
BC	Balance commerciale
IPP	Indice de Paasche des prix
ILQ	Indice de Laspeyres des quantités
IVT	Indice des valeurs totales
ITE	Indice des termes de l'échange
IGE	Indice de gain à l'exportation
2T13	Deuxième trimestre 2013
3T13	Troisième trimestre 2013
4T13	Quatrième trimestre 2013
1T14	Premier trimestre 2014
2T14	Deuxième trimestre 2014
3T14	Troisième trimestre 2014
4T14	Quatrième trimestre 2014
Nda	Non désignés ailleurs

LISTE DES TABLEAUX

Tableau 01 : Evolution des exportations en valeur et en volume	6
Tableau 02 : Evolution des principaux produits exportés valeur fob (milliards de fcfa).....	6
Tableau 03 : Statistiques trimestrielles des exportations par pays : valeur fab (milliards de fcfa)	7
Tableau 04 : Evolution des importations en valeur caf et en volume	8
Tableau 05 : Evolution des principaux produits importés valeur caf (milliards de fcfa)	8
Tableau 06 : Statistiques trimestrielles des importations par pays : valeur caf (milliards de fcfa).....	9
Tableau 07 : Evolution du commerce extérieur (en milliards de fcfa) et du taux de couverture	10
Tableau 08 : Evolution des indices synthétiques à l'exportation, base 100 en 2007.....	11
Tableau 09 : Evolution des indices des valeurs unitaires des principaux produits à l'exportation	12
Tableau 10 : Evolution des indices des quantités des principaux produits à l'exportation	13
Tableau 11 : Evolution des indices synthétiques à l'importation base 100 en 2007.....	14
Tableau 12 : Evolution des indices des valeurs unitaires des principaux produits à l'importation	15
Tableau 13 : Evolution des indices des quantités des principaux produits à l'importation	16
Tableau 14 : Evolution d'autres indices du commerce extérieur	17
Tableau 15 : Evolution des indices des valeurs unitaires trimestriels des principaux produits à l'exportation	23
Tableau 16 : Evolution des indices des quantités trimestriels des principaux produits à l'exportation.....	24
Tableau 17 : Evolution des indices des valeurs unitaires trimestriels des principaux produits à l'importation	26
Tableau 18 : Evolution des indices des quantités trimestriels des principaux produits à l'importation.....	27
Tableau 19 : Evolution des indices des valeurs unitaires annuels des principaux produits à l'exportation.....	29
Tableau 20 : Evolution des indices des quantités annuels des principaux produits à l'exportation	29
Tableau 21 : Evolution des indices des valeurs unitaires annuels des principaux produits à l'importation.....	30
Tableau 22 : Evolution des indices des quantités annuels des principaux produits à l'importation	30

LISTE DES GRAPHIQUES

Figure 01 : Exportations du quatrième trimestre 2014 par pays en %.....	7
Figure 02 : Importations du quatrième trimestre 2014 par pays en %.....	9
Figure 03 : Evolution trimestrielle de la balance commerciale et du taux de couverture depuis 2007	10
Figure 04 : Evolution trimestrielle de l'indice paasche des prix (ipp) à l'exportation depuis 2007	11
Figure 05 : Evolution trimestrielle de l'indice de laspeyres des quantités (ilq) à l'exportation depuis 2007	12
Figure 06 : Evolution trimestrielle de l'indice des valeurs totales (ivt) à l'exportation depuis 2007	13
Figure 07 : Evolution trimestrielle de l'indice de paasche des prix à l'importation depuis 2007	14
Figure 08 : Evolution trimestrielle de l'indice de laspeyres des quantités (ilq) à l'importation depuis 2007	15
Figure 09 : Evolution trimestrielle des indices des valeurs totales à l'importation depuis 2007	16
Figure 10 : Evolution trimestrielle de l'indice des termes de l'échange depuis 2007.....	17
Figure 11 : Evolution trimestrielle de l'indice de gain à l'exportation depuis 2007.....	17
Figure 12 : Evolution du cours de l'or (londres - us \$/troy oz) et du coton index a (liverpool - cents us/0,45 kg)	31

AVANT-PROPOS

L'Institut national de la statistique et de la démographie (INSD) a le plaisir de mettre à la disposition des utilisateurs des statistiques du commerce extérieur la **note trimestrielle sur les statistiques du commerce extérieur (SCE) du Burkina Faso du quatrième trimestre 2014**.

Cette publication, élaborée par le Service des statistiques d'entreprises et du commerce de la Direction des statistiques et des synthèses économiques (DSSE) de l'INSD, tous les trois (3) mois, vient compléter les publications annuelles que sont la **Situation du commerce extérieur du Burkina Faso** et l'**Annuaire du commerce extérieur**.

Elle propose une batterie d'indicateurs suivis de commentaires, donnant ainsi à l'utilisateur une vue synthétique de l'évolution conjoncturelle du commerce extérieur.

Nous adressons nos vifs remerciements à tous ceux qui ont contribué à l'élaboration de ce document, notamment les services de la Direction générale des Douanes du Burkina Faso pour la mise à disposition à temps du fichier mensuel des déclarations douanières, tous les utilisateurs des statistiques du commerce extérieur dont les contributions ont permis l'amélioration de la présente publication.

En espérant que ce document réponde à vos attentes, mes services restent à la disposition des lecteurs pour toutes autres informations complémentaires.

Le Directeur général

Pr Banza Baya

Chevalier de l'Ordre des Palmes Académiques

I. EVOLUTION DU COMMERCE EXTERIEUR

Les statistiques des échanges du Burkina Faso indiquent une évolution croissante de ses flux d'importations et d'exportations. Malgré le boom minier constaté depuis 2009 sur le territoire, la balance commerciale reste déficitaire suite à une augmentation des importations et à une baisse des exportations.

Au cours du quatrième trimestre de l'année 2014, la balance commerciale est ressortie à -106,3 milliards de FCFA contre -172,0 milliards de FCFA au trimestre précédent, soit une amélioration de 38,2%. En glissement annuel, elle s'est également améliorée de 40,5% suite à une baisse des importations (-17,8%). La structure des exportations et des importations du Burkina Faso, analysée ci-dessous, reste inchangée au cours du trimestre sous revu.

I.1 STATISTIQUES SUR LES EXPORTATIONS

Les exportations en valeur du Burkina Faso au quatrième trimestre 2014 enregistrent une hausse de 20,2% en glissement trimestriel et une baisse de 5,5% par rapport au même trimestre de l'année 2013. Les quantités exportées sont en hausse tant en glissement trimestriel qu'annuel. Comparativement au troisième trimestre 2014, les exportations en quantités ont doublé. De plus, elles sont en hausse de 6,7% par rapport au même trimestre de l'année 2013.

Tableau 01 : Evolution des exportations en valeur et en volume

	Trimestres					Glissement (%)		Cumul	
	4 T 13	1 T 14	2 T 14	3 T 14	4 T 14	Trim.	Annuel	2013	2014
Exportations valeur FOB (en milliards FCFA)	327,4	309,0	351,5	257,3	309,3	20,2	- 5,5	1 162,5	1 227,2
Exportations (en milliers de tonnes)	289,1	468,2	275,5	146,3	308,6	110,9	6,7	956,8	1 198,7

Source : INSD/DSSE/SSEC

Au quatrième trimestre 2014, l'or reste toujours le principal produit exporté, représentant 57,6% des exportations en valeurs. Viennent ensuite le coton avec 19,9% ; les graines et fruits oléagineux servants à extraire l'huile avec 9,0%.

Les exportations d'or ont baissé de 14,2% par rapport au troisième trimestre de 2014 mais sont restées quasiment stables par rapport au même trimestre de 2013. Avec la reprise de la campagne cotonnière, les exportations de coton enregistrent une hausse en glissement trimestriel mais comparativement au même trimestre de l'année précédente, elles connaissent une légère baisse de 1,4%. Les graines et fruits oléagineux servant à extraire l'huile sont en hausse en glissement trimestriel mais en baisse par rapport au quatrième trimestre 2013.

Le tableau 2 permet d'apprécier les niveaux des dix (10) principaux produits exportés et d'observer leurs fluctuations.

Tableau 02 : Evolution des principaux produits exportés valeur FOB (milliards de FCFA)

	Trimestres					Glissement (%)		Cumul	
	4 T 13	1 T 14	2 T 14	3 T 14	4 T 14	Trim.	Annuel	2013	2014
Or, non monétaire (à l'exclusion des minerais et concentrés d'or)	177,2	127,6	208,8	207,7	178,3	- 14,2	0,6	732,8	722,4
Coton	62,2	99,8	76,3	7,7	61,4	692,5	- 1,4	217,7	245,2
Graines et fruits oléagineux, même concassés, servant à extraire l'huile	44,8	39,8	3,6	0,9	27,9	3 017,0	- 37,7	81,0	72,1
Graines et fruits oléagineux, servant à extraire autres huiles fixes	9,9	4,5	2,2	8,4	9,1	8,5	- 8,0	21,5	24,1
Fruits (à l'exception des fruits oléagineux) frais ou secs	2,9	5,3	14,6	5,5	0,5	- 91,2	- 83,4	29,0	25,8
Appareils et matériels de génies civils et de construction, et leurs pièces	1,3	1,5	5,3	1,8	1,3	- 27,1	0,4	5,9	10,0
Equipement mécanique de manutention; parties et pièces détachées, nda	1,1	0,4	1,1	1,1	0,5	- 57,3	- 55,7	3,8	3,0
Légumes et plantes potagères, frais, congelés ou simplement conservés	1,0	0,7	1,0	0,2	0,5	188,7	- 49,3	4,7	2,4
Maïs non moulu	0,6	1,8	1,6	0,6	1,4	114,4	132,5	3,7	5,5
Autres huiles végétales fixes	1,6	2,3	1,1	1,3	1,4	9,2	- 7,3	3,5	6,2

Source : INSD/DSSE/SSEC

I.2 PAYS CLIENTS DU BURKINA FASO

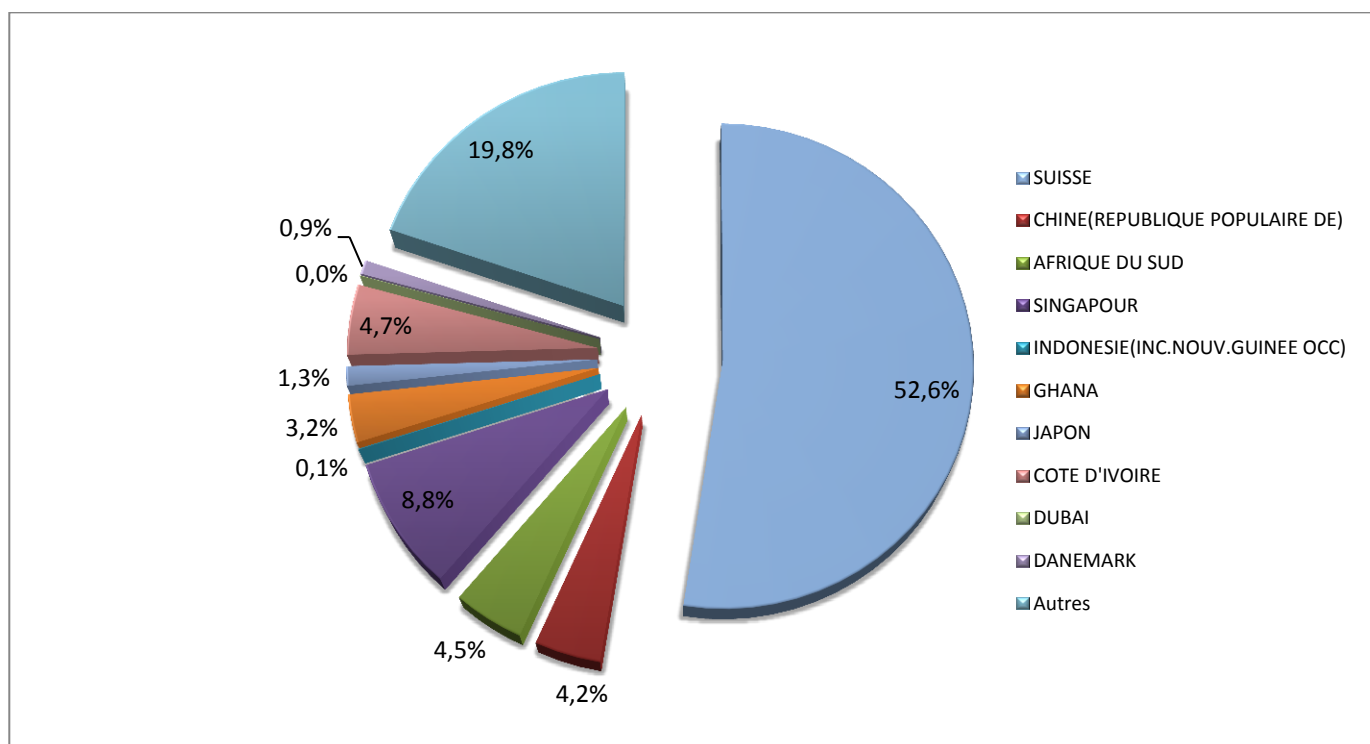
Les principaux pays clients du Burkina Faso ont peu varié au cours du quatrième trimestre de 2014. La Suisse reste le principal partenaire avec 52,6% des exportations totales, en raison essentiellement de l'achat de l'or non monétaire. La Côte d'Ivoire vient en 3^{ème} position derrière Singapour (8,8%) avec seulement 4,7% des exportations. Les exportations du Burkina Faso vers les autres pays africains sous régionaux demeurent très faibles.

Tableau 03 : Statistiques trimestrielles des exportations par pays en valeur FOB (milliards de FCFA)

	Trimestres					Glissement (%)		Cumul	
	4 T 13	1 T 14	2 T 14	3 T 14	4 T 14	Trim.	Annuel	2013	2014
Suisse	172,0	132,4	210,1	196,2	162,6	- 17,1	- 5,5	683,2	701,3
Chine (République populaire de)	6,4	0,5	1,3	0,2	12,9	5 597,7	101,4	67,4	14,9
Afrique du sud	19,0	15,7	12,1	15,1	13,9	- 8,2	- 27,1	68,9	56,8
Singapour	36,7	42,1	20,2	6,1	27,2	344,4	- 25,9	67,2	95,6
Indonésie	1,2	11,6	0,1	-	0,2	-	- 82,3	26,2	11,9
Ghana	6,1	6,2	5,7	5,9	9,9	68,5	62,0	24,4	27,7
Japon	19,5	8,3	0,5	0,2	4,0	1 524,8	- 79,4	27,8	13,0
Côte d'Ivoire	12,1	15,3	22,0	11,0	14,5	32,6	20,0	23,1	62,8
Dubaï	0,9	1,1	0,1	-	0,1	-	- 91,2	4,3	1,3
Danemark	5,3	2,9	0,8	1,3	2,9	123,8	- 45,5	10,7	7,9

Source : INSD/DSSE/SSEC

Figure 01 : Exportations du quatrième trimestre 2014 par pays en %



I.3 STATISTIQUES SUR LES IMPORTATIONS

Les importations de marchandises du Burkina Faso connaissent une légère baisse de 3,2% au quatrième trimestre 2014 : elles s'établissent à 415,6 milliards de FCFA contre 429,4 milliards de FCFA au troisième trimestre 2014. Sur une année, elles ont aussi régressé de 17,8%. Les quantités importées enregistrent une baisse aussi bien en glissement trimestriel (-5,9%) qu'en glissement annuel (-10,3%). Ces importantes baisses en glissement annuel sont dues au recul des importations des biens destinés à la construction, aux travaux publics, aux transports etc.

Tableau 04 : Evolution des importations en valeur CAF et en volume

	Trimestres					Glissement (%)		Cumul	
	4 T 13	1 T 14	2 T 14	3 T 14	4 T 14	Trim.	Annuel	2013	2014
Importations (en milliards FCFA)	505,9	392,6	424,8	429,4	415,6	- 3,2	- 17,8	2 057,0	1 662,5
Importations (en milliers de tonnes)	1 143,2	1 004,6	1 121,2	1 089,2	1 025,2	- 5,9	- 10,3	4 479,0	4 240,2

Source : INSD/DSSE/SSEC

Le tableau 05, ci-dessous, permet d'analyser les évolutions en valeurs, enregistrées au cours du quatrième trimestre 2014, des principaux produits importés avec les variations suivantes :

- Les « produits raffinés du pétrole » enregistrent une baisse de 3,4 milliards de FCFA au quatrième trimestre de 2014, soit une baisse de 12,5% en glissement annuel ;
 - Les « produits médicaux et pharmaceutiques » ont baissé de 17,9 milliards de FCFA par rapport au troisième trimestre de 2014 et de 21,1% en glissement annuel ;
 - Le « riz » augmente de 0,7 milliard de FCFA en glissement trimestriel et de 29% en glissement annuel ;
 - Les produits « chaux, ciments et matériaux de construction fabriquée » ont baissé de 0,6 milliard de FCFA au quatrième trimestre de 2014 et de 20,6% en glissement annuel ;
- (Cf. Tableau 05 des principaux produits importés au Burkina Faso).

Tableau 05 : Evolution des principaux produits importés valeur CAF (milliards de FCFA)

Produits	Trimestres					Glissement (%)		Cumul	
	4 T 13	1 T 14	2 T 14	3 T 14	4 T 14	Trim.	Annuel	2013	2014
Produits raffinés du pétrole	121,1	107,2	129,9	109,4	106,0	- 3,2	- 12,5	467,7	452,5
Engrais manufacturés	11,9	24,5	12,4	10,1	4,1	- 59,7	- 65,7	67,7	51,1
Voitures automobiles à tous moteurs, pour le transport des marchandises	5,6	5,2	4,2	6,9	7,3	5,2	30,3	57,1	23,6
Chaux, ciments et matériaux de construction fabriquée	16,7	12,4	14,3	13,8	13,2	- 3,9	- 20,6	63,4	53,7
Appareils et matériels de génies civils et de construction, et leurs pièces	5,3	1,7	1,5	4,8	7,7	59,2	46,2	52,6	15,7
Produits médicaux et pharmaceutiques	25,8	16,9	21,6	38,2	20,3	- 46,8	- 21,1	100,6	97,0
Riz	10,3	11,3	11,3	12,6	13,3	5,5	29,0	61,4	48,6
Equipement mécanique de manutention; parties et pièces détachées, nda	9,2	4,2	4,6	4,1	6,7	63,1	- 26,5	58,7	19,7
Voitures automobiles à tous moteurs, pour le transport des personnes	16,3	11,9	14,6	13,8	10,8	- 21,6	- 33,3	54,9	51,2
Motocycles, scooters et autres vélocipèdes avec ou sans moteur	10,0	8,6	8,4	7,5	7,9	5,3	- 21,4	41,0	32,4

Source : INSD/DSSE/SSEC

I.4 PAYS FOURNISSEURS DU BURKINA FASO

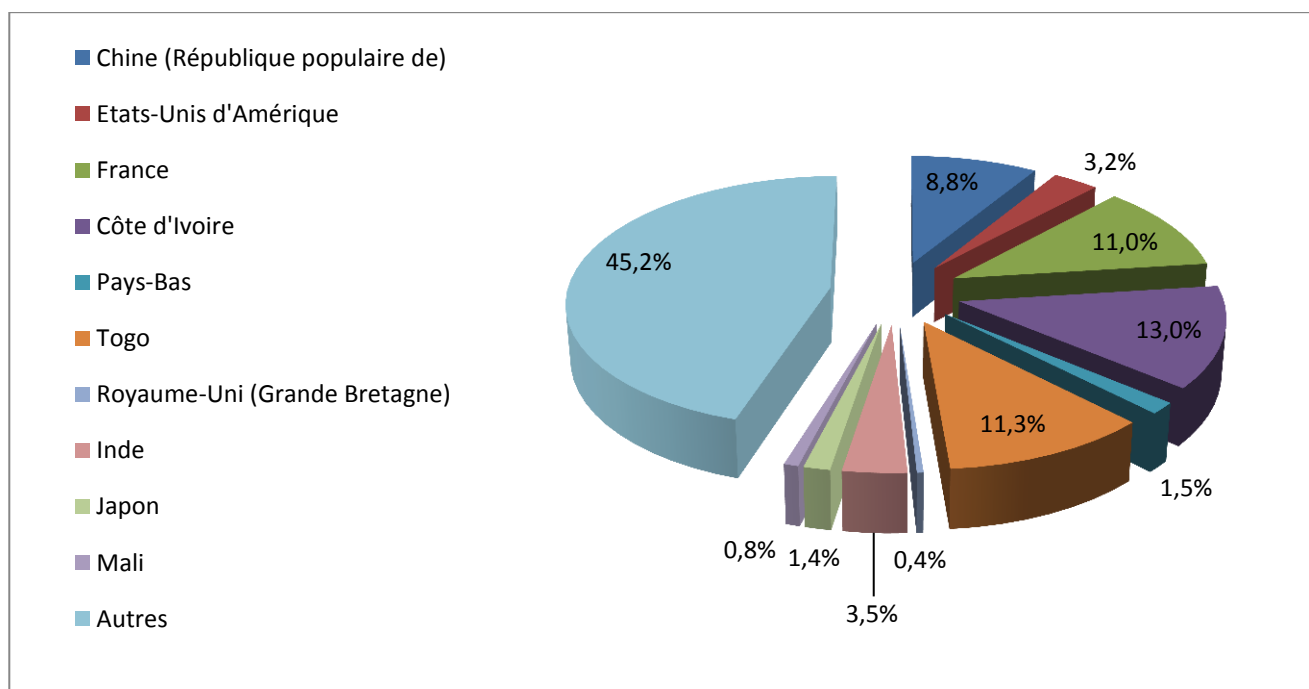
Au quatrième trimestre 2014, la Côte d'Ivoire est le premier pays fournisseur de marchandises, suivi du Togo, de la France et de la République populaire de Chine. Le top 10 des partenaires fournisseurs du Burkina Faso au cours du quatrième trimestre de l'année 2014 se présente ainsi : Côte d'Ivoire (13%), Togo (11,3%), France (11%), République populaire de Chine, Inde, Etats-Unis d'Amérique, Pays Bas, Japon, Mali et Royaume Uni.

Tableau 06 : Statistiques trimestrielles des importations par pays : valeur CAF (milliards de FCFA)

	Trimestres					Glissement (%)		Cumul	
	4 T 13	1 T 14	2 T 14	3 T 14	4 T 14	Trim.	Annuel	2013	2014
Chine (République populaire de)	58,5	34,3	38,9	33,4	36,6	9,6	- 37,4	200,4	143,3
Etats-Unis d'Amérique	28,3	12,1	8,1	7,6	13,3	75,8	- 53,1	134,2	41,0
France	47,8	40,7	44,6	62,8	45,8	- 27,0	- 4,2	183,8	193,8
Côte d'Ivoire	41,2	60,5	65,8	60,7	54,0	- 11,1	31,1	162,1	240,9
Pays-Bas	40,6	4,9	5,8	6,4	6,2	- 2,7	- 84,7	166,8	23,4
Togo	18,4	48,1	58,2	54,8	46,8	- 14,6	154,3	85,5	207,9
Royaume-Uni (Grande Bretagne)	15,2	1,6	1,2	1,1	1,5	28,3	- 90,3	78,9	5,5
Inde	19,2	12,1	11,7	15,5	14,4	- 7,3	- 25,0	87,6	53,8
Japon	12,9	2,3	2,8	1,4	6,0	312,3	- 53,9	63,2	12,5
Mali	7,4	8,8	3,3	3,7	3,3	- 10,2	- 55,3	37,1	19,0

Source : INSD/DSSE/SSEC

Figure 02 : Importations du quatrième trimestre 2014 par pays en %



I.5 BALANCE COMMERCIALE ET TAUX DE COUVERTURE

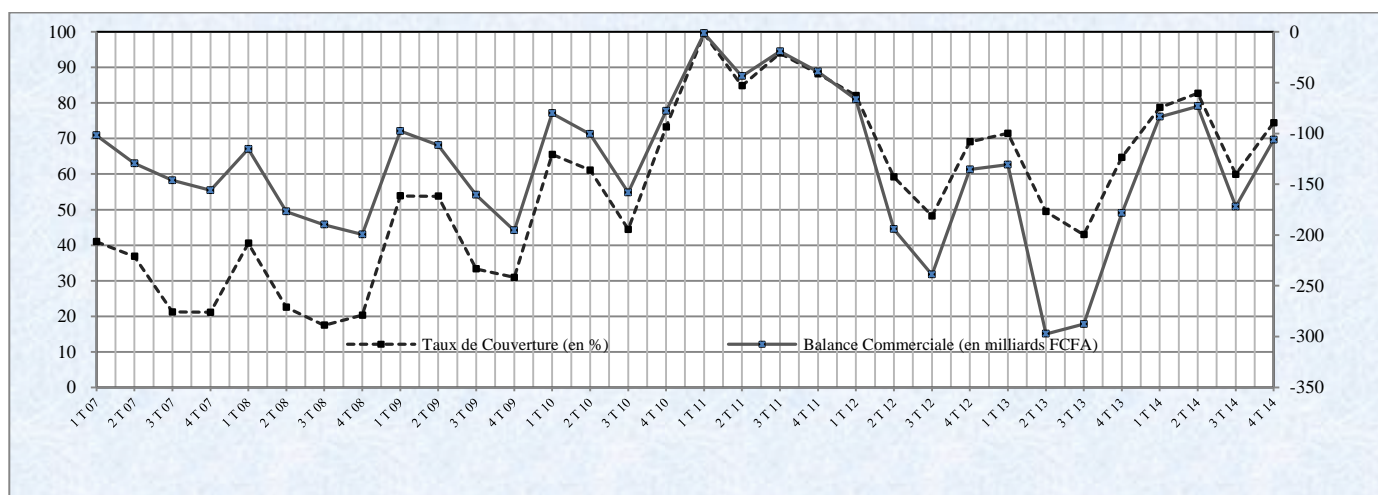
La balance commerciale structurellement déficitaire du Burkina Faso s'est nettement améliorée passant de -172,0 milliards de FCFA au troisième trimestre 2014 à -106,3 milliards de FCFA au quatrième trimestre 2014, le taux de couverture passant de 59,9% au trimestre précédent à 74,4%. Par rapport au 4^{ème} trimestre 2013, le taux enregistre une hausse de 10 points d'indice.

Tableau 07 : Evolution du commerce extérieur (en milliards de FCFA) et du taux de couverture

	Trimestres					Glissement (%)		Cumul	
	4 T 13	1 T 14	2 T 14	3 T 14	4 T 14	Trim.	Annuel	2013	2014
Exportations FAB	327,4	309,0	351,5	257,3	309,3	20,2	- 5,5	1 162,5	1 227,2
Importations CAF	505,9	392,6	424,8	429,4	415,6	- 3,2	- 17,8	2 057,0	1 662,5
Balance commerciale	- 178,6	- 83,6	- 73,3	- 172,0	- 106,3	38,2	40,5	- 894,4	- 435,3
Taux de couverture (%)	64,7	78,7	82,7	59,9	74,4				

Source : INSD/DSSE/SSEC

Figure 03 : Evolution trimestrielle de la balance commerciale et du taux de couverture depuis 2007



II. INDICES DU COMMERCE EXTERIEUR

Les indices du commerce extérieur traduisent l'évolution des échanges entre le Burkina Faso et ses partenaires commerciaux. Ils permettent de déceler les changements conjoncturels intervenus aussi bien dans les exportations que dans les importations.

II.1 INDICES A L'EXPORTATION

Les indices à l'exportation analysés dans cette section sont : l'indice des valeurs totales, l'indice de Paasche des prix et l'indice de Laspeyres des quantités. Ces indices synthétiques sont calculés à partir des indices élémentaires des différents produits à chaque période (un tableau détaillé des indices par produits figure en annexe).

Tableau 08 : Evolution des indices synthétiques à l'exportation, base 100 en 2007

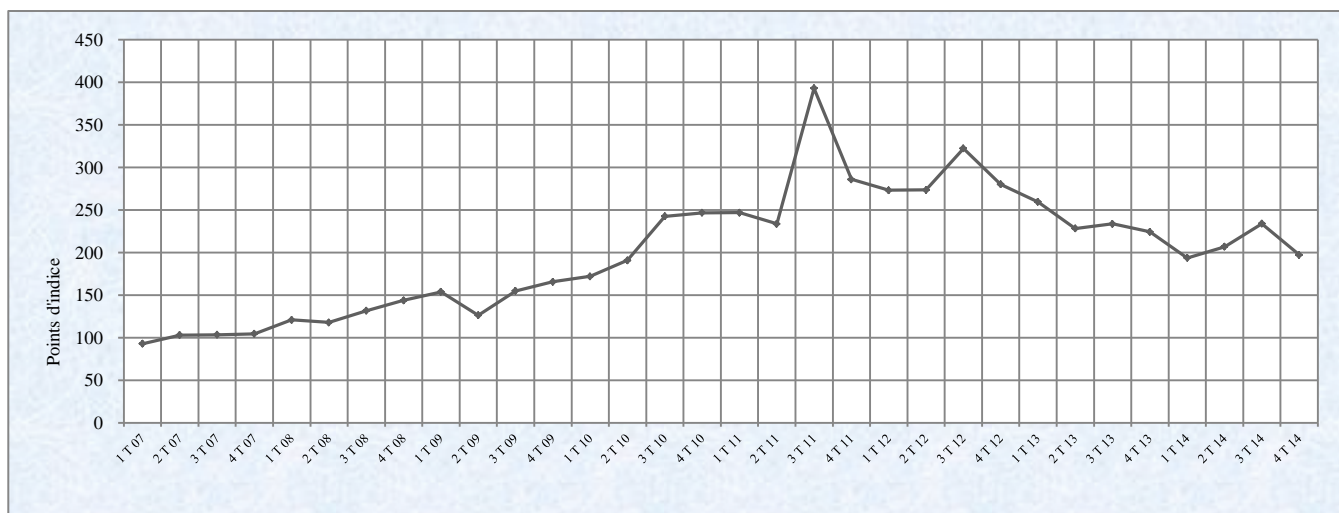
	Trimestres					Glissement (%)	
	4 T 13	1 T 14	2 T 14	3 T 14	4 T 14	Trim.	Annuel
Indice de Paasche des prix (IPP)	224,3	193,6	206,9	234,1	197,4	- 15,7	- 12,0
Indice de Laspeyres des quantités (ILQ)	246,3	268,0	281,1	186,9	264,7	41,6	7,5
Indice des valeurs totales (IVT)	552,5	519,0	581,5	437,5	522,4	19,4	- 5,4

Source : INSD/DSSE/SSEC

Indice des valeurs unitaires prix à l'exportation

L'indice de Paasche des prix enregistre une baisse de 15,7% par rapport à sa valeur du 3^{ème} trimestre 2014 et de 12,0% par rapport au même trimestre de l'année 2013. Cette tendance a été imprimée par les trois principaux produits exportés que sont l'or, le coton et les fruits (à l'exception des fruits oléagineux) frais ou secs. Ces trois produits ont connu des baisses aussi bien en glissement trimestriel qu'annuel.

Figure 04 : Evolution trimestrielle de l'indice Paasche des prix (IPP) à l'exportation depuis 2007



Les graines et fruits oléagineux, même concassés, servant à extraire l'huile ont enregistré une hausse en glissement trimestriel mais ont connu une baisse en glissement annuel. L'évolution des indices des valeurs unitaires des autres produits figure dans le tableau 09 ci-dessous.

Tableau 09 : Evolution des indices des valeurs unitaires des principaux produits à l'exportation

Code CTCl	Libellés	Base 2007	Trimestres					Glissement (%)	
			4 T 13	1 T 14	2 T 14	3 T 14	4 T 14	Trim.	Annuel
054	Légumes et plantes potagères, frais, congelés ou simplement conservés	100	193,0	53,4	115,2	74,0	52,6	- 28,9	- 72,7
057	Fruits (à l'exception des fruits oléagineux) frais ou secs	100	339,3	121,3	138,9	275,2	202,9	- 26,3	- 40,2
081	Nourritures destinés aux animaux (à l'exception des céréales non moulues)	100	219,2	206,9	254,9	284,6	271,1	- 4,8	23,7
222	Graines et fruits oléagineux, même concassés, servant à extraire l'huile	100	656,8	310,8	454,2	364,9	424,3	16,3	- 35,4
223	Graines et fruits oléagineux, servant à extraire autres huiles fixes	100	123,1	121,9	150,3	115,2	119,9	4,1	- 2,6
263	Coton	100	124,3	156,3	143,9	158,5	115,9	- 26,9	- 6,8
716	Machines et appareils électriques rotatifs et leurs pièces détachées, nda	100	65,8	144,6	55,6	99,9	114,3	14,4	73,8
723	Appareils et matériels de génie civil et de construction, et leurs pièces	100	95,5	96,5	172,8	82,8	103,9	25,4	8,8
744	Equipement mécanique de manutention; parties et pièces détachées, nda	100	119,6	441,1	193,0	117,6	125,3	6,6	4,8
971	Or, non monétaire (à l'exclusion des minerais et concentrés d'or)	100	299,9	299,1	307,1	313,9	298,9	- 4,8	- 0,3

Source : INSD/DSSE/SSEC

Indice Laspeyres des quantités à l'exportation

Les quantités de marchandises exportées au quatrième trimestre 2014 s'élèvent à 308,6 mille tonnes (Cf. tableau 01). L'indice de Laspeyres des quantités enregistre une hausse aussi bien en glissement trimestriel (41,6%) qu'annuel (7,5%).

Les principaux produits ayant impacté la tendance de l'indice de Laspeyres des quantités sont le coton, les graines et fruits oléagineux servant à extraire l'huile.

Figure 05 : Evolution trimestrielle de l'indice de Laspeyres des quantités (ILQ) à l'exportation depuis 2007

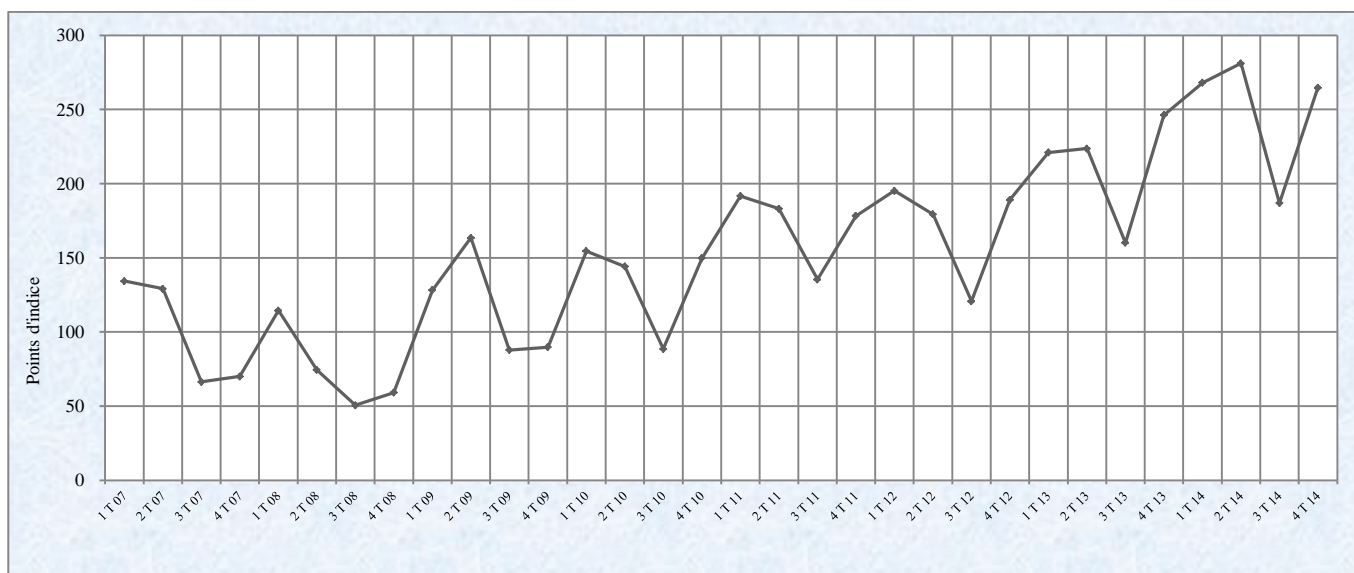


Tableau 10 : Evolution des indices des quantités des principaux produits à l'exportation

Code CTCl	Libellés	Base 2007	Trimestres					Glissement (%)	
			4 T 13	1 T 14	2 T 14	3 T 14	4 T 14	Trim.	Annuel
054	Légumes et plantes potagères, frais, congelés ou simplement conservés	100	110,7	291,6	189,1	50,7	205,7	306,0	85,8
057	Fruits (à l'exception des fruits oléagineux) frais ou secs	100	131,8	674,4	1 625,4	307,9	36,6	- 88,1	- 72,2
081	Nourritures destinés aux animaux (à l'exception des céréales non moulues)	100	231,9	471,1	222,9	178,3	241,2	35,3	4,0
222	Graines et fruits oléagineux, même concassés, servant à extraire l'huile	100	223,2	418,3	25,6	8,0	215,4	2 580,0	- 3,5
223	Graines et fruits oléagineux, servant à extraire autres huiles fixes	100	192,7	88,4	35,5	174,6	182,0	4,3	- 5,5
263	Coton	100	138,4	176,6	146,5	13,5	146,4	983,8	5,8
716	Machines et appareils électriques rotatifs et leurs pièces détachées, nda	100	37,2	82,5	74,9	471,7	86,4	- 81,7	132,5
723	Appareils et matériels de génie civil et de construction, et leurs pièces	100	201,0	215,3	442,5	319,4	185,6	- 41,9	- 7,7
744	Equipement mécanique de manutention ; parties et pièces détachées, nda	100	229,3	21,3	143,2	241,6	96,9	- 59,9	- 57,8
971	Or, non monétaire (à l'exclusion des minerais et concentrés d'or)	100	5 121,8	3 696,5	5 892,9	5 734,6	5 170,1	- 9,8	0,9

Source : INSD/DSSE/SSEC

Indice des valeurs totales à l'exportation

Les valeurs des exportations progressent au quatrième trimestre 2014 comparativement au trimestre précédent. En effet, l'indice des valeurs totales à l'exportation enregistre une hausse de 19,4% en glissement trimestriel et un repli de 5,4% comparativement au quatrième trimestre 2013.

Figure 06 : Evolution trimestrielle de l'indice des valeurs totales (IVT) à l'exportation depuis 2007



II.2 INDICES A L'IMPORTATION

Les évolutions des indices à l'importation sont présentées dans cette section dans le but de déceler les changements conjoncturels essentiels des importations du Burkina Faso.

Tableau 11 : Evolution des indices synthétiques à l'importation base 100 en 2007

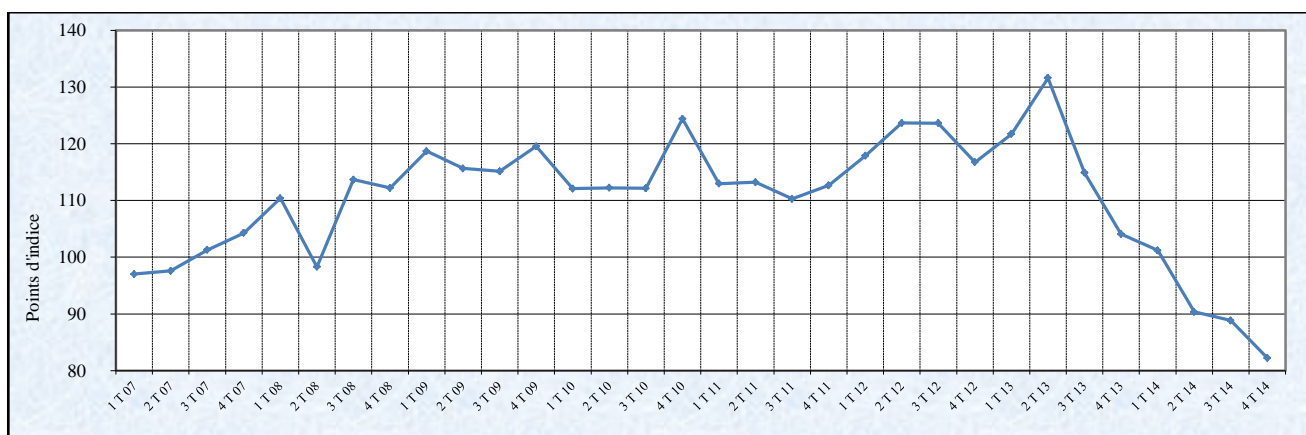
	Trimestres					Glissement (%)	
	4 T 13	1 T 14	2 T 14	3 T 14	4 T 14	Trim.	Annuel
Indice de Paasche des prix (IPP)	104,1	101,2	90,4	88,8	82,2	- 7,4	- 21,0
Indice de Laspeyres des quantités (ILQ)	254,3	203,1	246,7	253,4	263,9	4,1	3,8
Indice des valeurs totales (IVT)	264,7	205,6	222,9	225,1	217,0	- 3,6	- 18,0

Source : INSD/DSSE/SSEC

Indice de Paasche des prix à l'importation

L'indice de Paasche des prix à l'importation s'est déprécié de 7,4% au cours du quatrième trimestre 2014 par rapport au trimestre précédent et de 21,0% en glissement annuel.

Figure 07 : Evolution trimestrielle de l'indice de Paasche des prix à l'importation depuis 2007



L'évolution des indices des valeurs unitaires des « voitures automobiles pour le transport de personnes », des « produits médicaux et pharmaceutiques », de la « chaux, du ciment et des matériaux de construction » ont affecté la tendance de l'indice à la baisse. Le tableau 12, ci-après renseigne sur les tendances de l'indice Paasche des prix des autres principaux produits importés.

Tableau 12 : Evolution des indices des valeurs unitaires des principaux produits à l'importation

Code CTCl	Libellé	Trimestres					Glissement (%)		
		2007	4 T 13	1 T 14	2 T 14	3 T 14	4 T 14	Trim.	Annuel
042	Riz	100	114,9	107,5	107,1	108,1	123,1	13,9	7,1
334	Produits raffinés du pétrole	100	154,7	154,7	150,3	145,9	149,8	2,7	- 3,1
541	Produits médicaux et pharmaceutiques	100	63,6	85,9	140,6	170,7	142,3	- 16,6	123,9
562	Engrais manufacturés	100	139,3	125,6	125,2	121,4	135,1	11,2	- 3,0
661	Chaux, ciments et matériaux de construction fabriqués (excepté argile, verre)	100	121,3	115,4	110,7	113,5	107,4	- 5,4	- 11,5
723	Appareils et matériels de génie civil et de construction, et leurs pièces	100	123,4	113,0	65,5	131,3	195,6	49,0	58,5
744	Equipement mécanique de manutention; parties et pièces détachées, nda	100	132,8	171,0	160,8	130,0	193,9	49,2	46,0
781	Voitures automobiles à tous moteurs, pour le transport des personnes	100	72,3	81,8	83,3	77,3	66,8	- 13,6	- 7,6
782	Voitures automobiles à tous moteurs, pour le transport des marchandises	100	67,9	84,1	64,2	98,8	102,2	3,4	50,4
785	Motocycles, scooters et autres vélocipèdes avec ou sans moteur	100	114,7	106,7	97,1	79,8	83,2	4,3	- 27,5

Source : INSD/DSSE/SSEC

Indice de Laspeyres des quantités à l'importation

Les quantités de marchandises importées ont augmenté de 4,1% au cours du quatrième trimestre 2014 par rapport au trimestre précédent et de 3,8% par rapport au même trimestre de l'année 2013.

Figure 08 : Evolution trimestrielle de l'indice de Laspeyres des quantités (ILQ) à l'importation depuis 2007



L'évolution des indices des quantités des « appareils et matériels de génie civil et de construction, et leurs pièces » des « équipement mécanique de manutention ; parties et pièces détachées, nda » ont affecté la tendance de l'ILQ en glissement trimestriel. Le tableau 13, ci-après, renseigne sur les tendances de l'indice des quantités des autres principaux produits importés.

Tableau 13 : Evolution des indices des quantités des principaux produits à l'importation

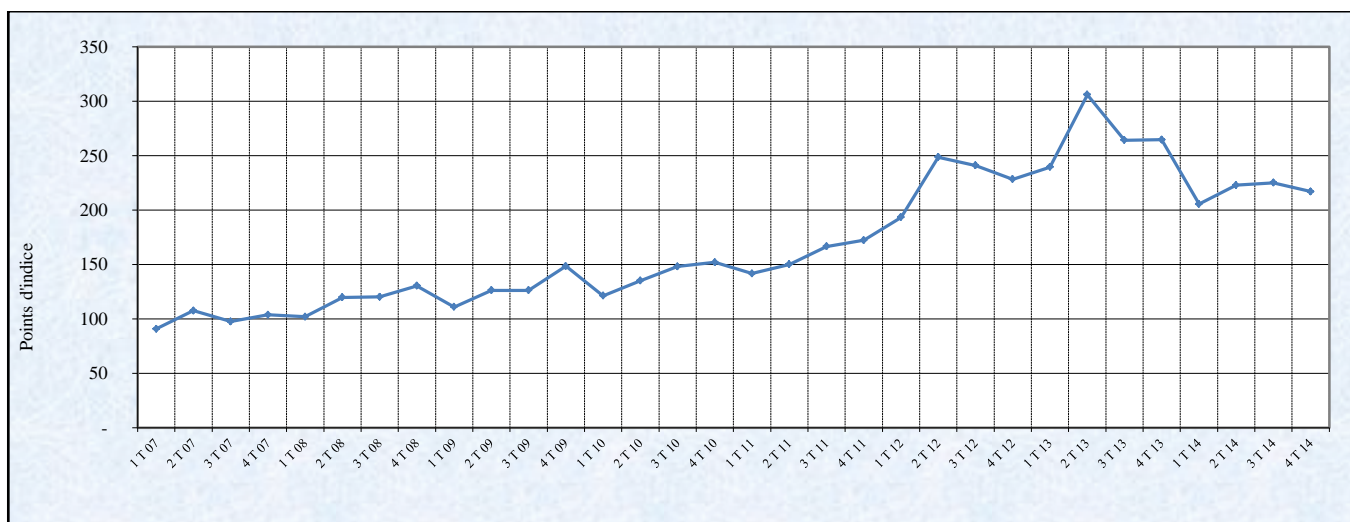
Code CTCl	Libellé	Base 2007	Trimestres					Glissement (%)	
			4 T 13	1 T 14	2 T 14	3 T 14	4 T 14	Trim.	Annuel
042	Riz	100	108,8	127,3	127,5	141,5	131,1	- 7,3	20,5
334	Produits raffinés du pétrole	100	207,3	183,5	228,9	198,5	187,2	- 5,7	- 9,7
541	Produits médicaux et pharmaceutiques	100	444,6	216,1	168,3	245,6	156,7	- 36,2	- 64,8
562	Engrais manufacturés	100	143,3	327,2	166,6	139,6	50,6	- 63,7	- 64,7
661	Chaux, ciments et matériaux de construction fabriqués (excepté argile, verre)	100	195,7	152,9	184,5	172,7	175,6	1,6	- 10,3
723	Appareils et matériels de génie civil et de construction, et leurs pièces	100	212,1	76,6	112,3	183,1	195,7	6,9	- 7,7
744	Equipement mécanique de manutention; parties et pièces détachées, nda	100	421,2	150,5	174,4	194,0	212,1	9,4	- 49,6
781	Voitures automobiles à tous moteurs, pour le transport des personnes	100	345,2	223,1	269,7	274,8	249,4	- 9,3	- 27,8
782	Voitures automobiles à tous moteurs, pour le transport des marchandises	100	339,9	258,4	272,0	289,5	294,6	1,8	- 13,3
785	Motocycles, scooters et autres vélocipèdes avec ou sans moteur	100	188,6	174,1	186,0	202,4	204,4	1,0	8,3

Source : INSD/DSSE/SSEC

Indice des valeurs totales à l'importation

L'indice des valeurs totales enregistre des baisses de 18,0% en glissement annuel et de 3,6% par rapport au trimestre précédent.

Figure 09 : Evolution trimestrielle des indices des valeurs totales à l'importation depuis 2007



II.3 AUTRES INDICES DU COMMERCE EXTERIEUR

La balance commerciale et le taux de couverture mettent l'accent sur l'évolution en valeur des échanges du Burkina Faso avec ses partenaires commerciaux. Une autre façon de percevoir l'évolution du commerce extérieur est d'élaborer, à partir des indices synthétiques, d'autres indicateurs tels que les indices des termes de l'échange et les indices de gain à l'exportation, qui permettent de mesurer les bénéfices tirés par le pays de ses échanges avec l'extérieur.

Tableau 14 : Evolution d'autres indices du commerce extérieur

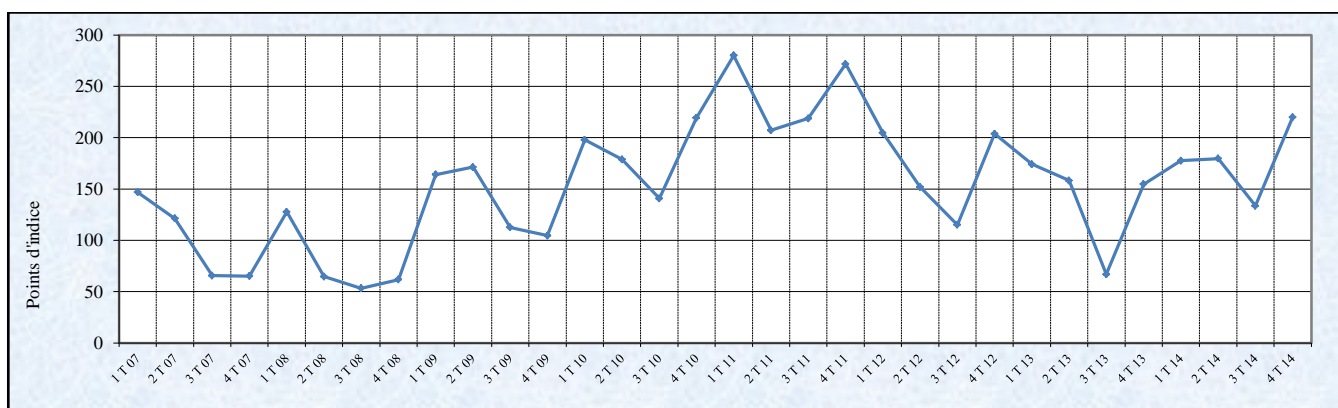
	Trimestres					Glissement %	
	4 T 13	1 T 14	2 T 14	3 T 14	4 T 14	Trim.	Annuel
Indice des termes de l'échange	154,6	177,5	179,6	133,6	219,8	64,5	42,2
Indice de gain à l'exportation	43,9	55,1	49,8	49,1	57,9	17,9	31,8

Source : INSD/DSSE/SSEC

Indice des termes de l'échange (ITE)

Les termes de l'échange se sont très nettement améliorés au quatrième trimestre 2014 avec une hausse de l'indice de 64,5% en glissement trimestriel. Comparativement au même trimestre de 2013, ils se sont aussi nettement améliorés sans atteindre le niveau record de 2011.

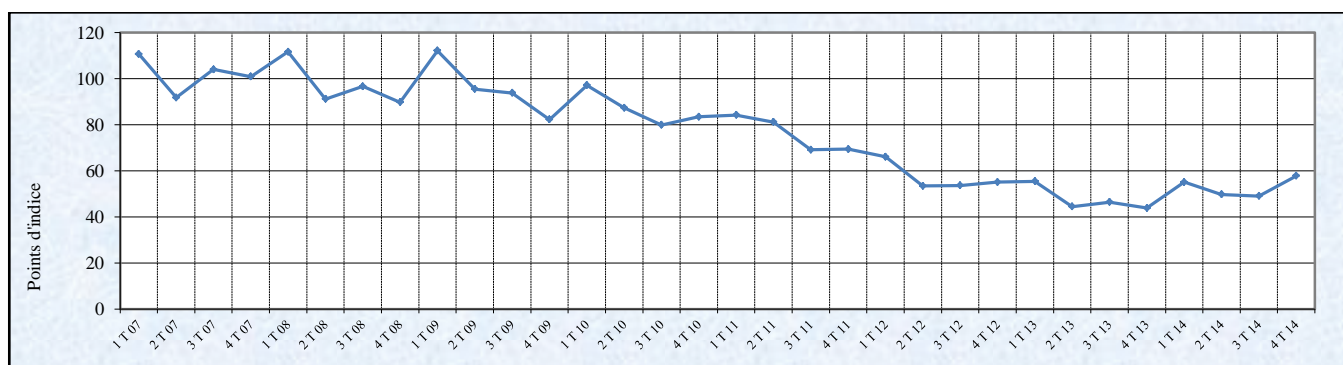
Figure 10 : Evolution trimestrielle de l'indice des termes de l'échange depuis 2007



Indice de gain à l'exportation (IGE)

Cet indice est le rapport entre l'indice des termes de l'échange et l'indice de volume à l'exportation. Il traduit les gains obtenus par le pays en exportant ses produits. Un indice inférieur à 100 signifie un faible gain tiré des exportations. Au quatrième trimestre 2014, la valeur de l'indice de gain à l'exportation est de 57,9 points, traduisant ainsi un faible gain tiré des exportations, toutefois en progression.

Figure 11 : Evolution trimestrielle de l'indice de gain à l'exportation depuis 2007



ANNEXES

NOTE MÉTHODOLOGIQUE

Cette note permet aux lecteurs de savoir comment les différents indicateurs proposés ont été obtenus. Cette clarification passe par un bref aperçu de la source d'information, de la nomenclature utilisée et des indices proposés.

Source d'information

Les données brutes sur le commerce extérieur proviennent essentiellement des services de la Douane. Ces données sont fournies pour tous les produits ayant fait l'objet d'une déclaration d'exportation ou d'importation (d'où l'appellation de commerce officiel ou spécial dans le vocabulaire du commerce international), en valeur et en volume, par mois, trimestre ou année.

Nomenclature des produits

Dans l'élaboration des statistiques du commerce extérieur, les marchandises sont regroupées et classées selon des nomenclatures. Il existe plusieurs nomenclatures sur le commerce extérieur dont la "Classification Type pour le Commerce International" (CTCI) et le Système Harmonisé (SH).

C'est la CTCI qui a été privilégiée (la CTCI révisée 4, version plus améliorée, est utilisée ici) par rapport au Système Harmonisé (SH) car elle est fondée sur le critère d'utilisation économique des produits, contrairement au SH qui s'appuie plus sur le critère tarifaire.

Indices

Le champ couvert par les indices est le commerce spécial et officiel, à l'importation comme à l'exportation et selon la nomenclature CTCI.

L'année de base, qui sert de référence à la comparaison des grandeurs, est l'année 2007. Il est procédé à un changement de base tous les cinq (5) ans pour tenir compte des modifications éventuelles de la structure des importations et des exportations ou de la couverture de l'échantillon utilisé pour le calcul des indices.

Les indicateurs suivants sont proposés aux utilisateurs:

- le solde de la balance commerciale et le taux de couverture;
- les indices synthétiques: indice de Paasche des prix, indice de Laspeyres des quantités, indice des valeurs totales;
- les indices élémentaires des principaux produits à l'exportation comme à l'importation;
- l'indice des termes de l'échange et l'indice de gain à l'exportation.

Un seul indice ne peut pas rendre compte de la complexité de l'évolution du commerce extérieur d'où la multiplicité et la complémentarité des différents indicateurs.

Par exemple, les données en valeurs ne permettent pas de distinguer les variations de volume de celles qui résultent de mouvements de prix ou de modification des parités monétaires : un déficit de la balance commerciale dû à une augmentation brutale des prix du pétrole brut n'a pas la même signification et n'appelle pas aux mêmes mesures de politique économique qu'un déficit dû à une augmentation en volume des importations ou à une diminution en volume des exportations.

Définition des indices

Le choix retenu pour le calcul des indices synthétiques repose sur les formules suivantes :

- l'indice des prix ou des valeurs moyennes (valeurs unitaires) est calculé au moyen de la formule de Paasche. C'est un indice à pondérations variables déterminées à partir des valeurs courantes ;
- l'indice de volume (ou de quantité) est déterminé selon la formule de Laspeyres. C'est un indice à pondérations fixes déterminées à partir des valeurs de l'année de base ;
- l'indice des valeurs totales est un indice simple, et est le produit des indices de Paasche des prix et de Laspeyres des quantités.

Le choix de calculer un indice de Paasche des prix pour le commerce extérieur et non un indice de Laspeyres des prix comme c'est le cas pour les indices des prix à la consommation (IPC) par exemple, se justifie pour plusieurs raisons :

- dans le cas du commerce extérieur, disposant des statistiques sur la valeur, la quantité et les prix par période (annuelle, trimestrielle et mensuelle), il est plus facile et moins coûteux dans la pratique de déterminer des pondérations variables et changer d'année de base avec une périodicité courte ;
- la pondération variable a plus d'avantages que la pondération fixe. En effet, dans le cas du commerce extérieur, la composition des importations et des exportations évolue constamment et souvent considérablement de période en période ;
- par ce système, le panier de marchandises constituant l'échantillon s'adapte constamment aux modifications des habitudes d'importation et d'exportation ainsi qu'aux développements technologiques ;
- cette méthode est en conformité avec celle utilisée dans plusieurs instituts nationaux de statistique (INSEE-France, INS-Suisse, Statistique Canada, etc.), et avec les recommandations des standards internationaux en la matière (FMI).

NOTE SUR LE CALCUL DES INDICES DU COMMERCE EXTERIEUR

INDICE DES VALEURS TOTALES

L'indice élémentaire de valeur est calculé au niveau du groupe. Il mesure l'évolution de la valeur du groupe exprimée en FCFA par rapport à sa valeur à l'année de base. Il est donné par la formule :

$$IVTP^i = \frac{P_t^i Q_t^i}{P_0^i Q_0^i} \times 100$$

Au niveau global, l'indice de valeur total (IVT) est donné par la formule suivante:

$$IVT = 100 \times \frac{\sum_i^n P_t^i Q_t^i}{\sum_i^n P_0^i Q_0^i}$$

NB : L'indice "i" désigne le produit "i" et parcourt le champ de l'échantillon dont la taille est représentée par l'indice "n". L'indice "t" représente la période courante et "o" la période de base. Les lettres "P" et "Q" représentent respectivement le prix et la quantité. Ces différents symboles ont la même signification dans les autres formules (sauf mention particulière).

INDICE DE VOLUME

L'indice élémentaire de volume mesure la variation relative du poids total (en kg) importé ou exporté d'un groupe par rapport à son poids à l'année de bas. Il est donné par la formule : $i = \frac{Q_t^i}{Q_0^i}$

Pour l'ensemble des importations ou des exportations, un indice de volume de type Laspeyres (ILQ) est utilisé et est donné par la formule : $ILQ = 100 \times \frac{\sum_i^n P_t^i Q_t^i}{\sum_i^n P_t^i Q_0^i}$

Cette formule peut se mettre sous la forme d'une moyenne harmonique des indices élémentaires pondérée par la part respective de chaque groupe dans l'échantillon. C'est cette procédure qui a été utilisée pour l'établissement de l'indice général. La pondération de chaque groupe est obtenue en rapportant la valeur totale (en FCFA) du groupe de la période courante à la valeur totale de l'échantillon. La formule de calcul est la suivante :

$$IPQ = \frac{1}{\frac{\sum_i^n P_t^i Q_t^i}{\sum_i^n P_t^i Q_0^i}} \text{ avec } \frac{P_t^i Q_t^i}{\sum_i^n P_t^i Q_t^i} = W_t^i \text{ la pondération du groupe } i \text{ à la période courante.}$$

$$\text{Autrement : } IPQ = \frac{1}{\sum_i \frac{W_t^i}{Q_0^i}}$$

INDICE DES PRIX

L'indice des prix est un indice de valeur unitaire. L'indice élémentaire des prix est obtenu en rapportant la valeur d'un kg du groupe de la période courante à la valeur moyenne du kg de la période de base.

L'indice général des prix est de type Paasche. Ceci permet de garder la relation qui lie la valeur à la quantité et au prix. On a donc $IVT = IPP \times ILQ$:

$$IPP = \frac{1}{\sum_{i=1}^n \frac{C_t^i}{P_t^i}} * 100 \text{ avec } \frac{P_t^i Q_t^i}{\sum_i P_t^i Q_t^i} = C_t^i$$

L'indice des prix (IPP) de Paasche permet de suivre l'évolution des prix à l'importation comme à l'exportation des différents groupes échantillonnés. L'évolution de cet indice ne peut cependant pas être interprétée comme une modification réelle des prix, en ce sens que la variation peut résulter d'un changement de produit, d'une amélioration ou d'une détérioration de la qualité du produit. Exemple: le groupe riz importé est composé de riz de plusieurs qualités. La variation du prix au kg peut être imputée à l'importance d'une certaine qualité de riz par rapport à sa composition à l'année de base.

AUTRES INDICES

Pouvoir d'achat (PA_j^i)

Le pouvoir d'achat (PA_j^i) du produit "i" à l'exportation par rapport au produit "j" à l'importation est le prix du produit à l'exportation rapporté à celui de l'importation.

Nous avons : $PA_j^i = \frac{P_i}{P_j}$. Cet indicateur permet de déterminer la capacité de chaque produit d'exportation à acheter des produits importés. Les produits ciblés à l'exportation comme à l'importation sont des produits pondéreux pour la plupart ou parfois du fait de leur caractère "Vital".

Indice des termes de l'échange

L'indice des termes de l'échange, c'est l'indice des prix à l'exportation (ILPE) rapporté à l'indice des prix à l'importation (ILPI).

$$ITE = \frac{ILPE}{ILPI} \times 100$$

Si $ITE < 100$ on dit qu'il y a détérioration des termes de l'échange: ce qui signifie qu'il faudra exporter plus pour pouvoir payer une même quantité de produits étrangers achetés auparavant.

Si $ITE > 100$ on dit qu'il y a amélioration des termes de l'échange : c'est à dire qu'une même quantité de produits nationaux permet maintenant d'acquérir une quantité plus importante de produits étrangers.

Indice de gain à l'exportation

L'indice de gain à l'exportation (IGE) est égal à l'indice des termes de l'échange (ITE) rapporté à l'indice de volume des exportations (IPQE).

$$IGE = \frac{ITE}{IPQE} \times 100$$

AUTRES TABLEAUX ET GRAPHIQUES

Tableau 15 : Evolution des indices des valeurs unitaires trimestriels des principaux produits à l'exportation

Code CTCI		2 T 08	3 T 08	4 T 08	1 T 09	2 T 09	3 T 09	4 T 09	1 T 10	2 T 10	3 T 10	4 T 10
054	Légumes et plantes potagères, frais, congelés ou simplement conservés	123,9	102,2	91,8	139,8	122,1	190,3	134,1	118,3	108,1	176,9	95,9
057	Fruits (à l'exception des fruits oléagineux) frais ou secs	53,7	122,4	592,7	152,8	59,4	94,9	96,5	127,9	108,6	210,9	276,4
081	Nourritures destinés aux animaux (à l'exception des céréales non moulues)	176,7	208,6	214,1	183,3	165,6	210,5	242,5	221,7	229,0	232,1	188,3
222	Graines et fruits oléagineux, même concassés, servant à extraire l'huile	416,5	218,4	252,9	334,3	392,2	288,0	333,4	391,1	345,7	350,4	284,8
223	Graines et fruits oléagineux, servant à extraire autres huiles fixes	69,2	57,2	71,9	75,0	64,9	97,2	64,8	75,4	104,4	69,7	82,9
263	Coton	107,2	116,5	109,4	124,6	96,2	97,9	108,4	114,6	118,1	103,5	140,5
716	Machines et appareils électriques rotatifs et leurs pièces détachées, nda	91,2	664,8	45,8	95,0	8,3	78,4	90,3	117,5	64,5	89,9	83,5
723	Appareils et matériels de génie civil et de construction, et leurs pièces	59,6	24,0	129,1	92,8	109,6	67,4	96,2	227,8	49,9	132,4	65,5
744	Équipement mécanique de manutention; parties et pièces détachées, nda	61,9	171,5	116,9	421,5	63,5	40,3	130,9	204,5	59,9	54,7	281,2
971	Or, non monétaire (à l'exclusion des minerais et concentrés d'or)	192,1	193,4	205,1	223,0	217,1	219,9	239,1	251,9	296,5	304,3	325,4

Code CTCI	Libellé	1 T 11	2 T 11	3 T 11	4 T 11	1 T 12	2 T 12	3 T 12	4 T 12	1 T 13	2 T 13	3 T 13
054	Légumes et plantes potagères, frais, congelés ou simplement conservés	98,7	92,0	78,3	99,9	70,8	85,6	159,1	89,9	93,6	189,4	288,4
057	Fruits (à l'exception des fruits oléagineux) frais ou secs	108,2	161,6	249,1	206,0	258,2	138,0	245,5	190,7	135,8	145,1	171,4
081	Nourritures destinés aux animaux (à l'exception des céréales non moulues)	286,4	278,1	336,6	243,2	221,0	253,6	388,7	416,5	336,0	284,0	229,3
222	Graines et fruits oléagineux, même concassés, servant à extraire l'huile	356,7	410,2	351,5	352,4	363,8	398,5	312,6	367,6	487,8	155,0	454,2
223	Graines et fruits oléagineux, servant à extraire autres huiles fixes	123,6	84,6	149,4	101,5	127,8	122,2	36,1	104,9	151,2	123,0	48,7
263	Coton	132,2	163,0	156,9	116,7	164,3	144,4	143,9	115,4	150,8	143,3	149,8
716	Machines et appareils électriques rotatifs et leurs pièces détachées, nda	70,7	83,8	180,9	109,4	85,2	192,9	212,1	51,6	41,6	111,8	59,7
723	Appareils et matériels de génie civil et de construction, et leurs pièces	49,8	133,9	129,6	65,4	377,1	112,2	137,5	241,6	266,1	169,9	123,0
744	Équipement mécanique de manutention; parties et pièces détachées, nda	39,0	66,3	139,0	69,4	77,0	257,4	54,2	217,9	175,0	99,5	54,8
971	Or, non monétaire (à l'exclusion des minerais et concentrés d'or)	333,3	329,6	508,5	406,8	404,4	395,6	415,4	413,3	380,0	350,9	327,0

Code CTCI	Libellé	4 T 13	1 T 14	2 T 14	3 T 14	4 T 14
054	Légumes et plantes potagères, frais, congelés ou simplement conservés	193,0	53,4	115,2	74,0	52,6
057	Fruits (à l'exception des fruits oléagineux) frais ou secs	339,3	121,3	138,9	275,2	202,9
081	Nourritures destinés aux animaux (à l'exception des céréales non moulues)	219,2	206,9	254,9	284,6	271,1
222	Graines et fruits oléagineux, même concassés, servant à extraire l'huile	656,8	310,8	454,2	364,9	424,3
223	Graines et fruits oléagineux, servant à extraire autres huiles fixes	123,1	121,9	150,3	115,2	119,9
263	Coton	124,3	156,3	143,9	158,5	115,9
716	Machines et appareils électriques rotatifs et leurs pièces détachées, nda	65,8	144,6	55,6	99,9	114,3
723	Appareils et matériels de génie civil et de construction, et leurs pièces	95,5	96,5	172,8	82,8	103,9
744	Equipement mécanique de manutention; parties et pièces détachées, nda	119,6	441,1	193,0	117,6	125,3
971	Or, non monétaire (à l'exclusion des minerais et concentrés d'or)	299,9	299,1	307,1	313,9	298,9

Source : INSD/DSSE/SSEC

Tableau 16 : Evolution des indices des quantités trimestriels des principaux produits à l'exportation

Code CTCI		2 T 08	3 T 08	4 T 08	1 T 09	2 T 09	3 T 09	4 T 09	1 T 10	2 T 10	3 T 10	4 T 10
054	Légumes et plantes potagères, frais, congelés ou simplement conservés	69,7	3,5	32,2	137,2	70,9	8,7	42,1	165,6	183,7	167,1	48,9
057	Fruits (à l'exception des fruits oléagineux) frais ou secs	368,0	73,8	6,7	113,6	263,7	85,5	83,5	262,1	525,3	65,6	5,2
081	Nourritures destinés aux animaux (à l'exception des céréales non moulues)	76,4	112,6	120,6	239,7	143,2	87,0	117,8	246,5	252,9	55,2	37,4
222	Graines et fruits oléagineux, même concassés, servant à extraire l'huile	9,6	1,0	13,7	96,5	56,9	11,9	49,1	146,7	40,9	8,9	60,3
223	Graines et fruits oléagineux, servant à extraire autres huiles fixes	20,7	24,3	191,5	89,3	27,8	13,8	69,2	13,8	6,5	62,9	137,5
263	Coton	57,0	31,2	4,8	101,1	134,4	44,5	23,5	123,2	88,0	4,4	40,1
716	Machines et appareils électriques rotatifs et leurs pièces détachées, nda	72,7	1,0	21,3	132,4	6625	131,8	31,1	140,0	323,4	33,6	107,0
723	Appareils et matériels de génie civil et de construction, et leurs pièces	18,8	5,6	145,9	114,1	211,7	83,7	338,8	49,7	54,5	68,9	115,1
744	Equipement mécanique de manutention; parties et pièces détachées, nda	281,5	177,8	96,5	15,6	106,0	181,1	93,0	70,0	82,9	105,5	44,6
971	Or, non monétaire (à l'exclusion des minerais et concentrés d'or)	635,9	543,8	1000,7	1549,8	1947,9	1887,6	1948,4	2368,6	2829,0	2948,1	4517,2

Code CTCI	Libellé	1 T 11	2 T 11	3 T 11	4 T 11	1 T 12	2 T 12	3 T 12	4 T 12	1 T 13	2 T 13	3 T 13
054	Légumes et plantes potagères, frais, congelés ou simplement conservés	244,2	257,0	89,7	95,9	350,2	317,0	93,7	84,9	331,1	207,6	32,9
057	Fruits (à l'exception des fruits oléagineux) frais ou secs	297,5	2 086,9	389,9	139,6	240,8	1 141,9	196,4	253,6	270,5	1 750,4	655,3
081	Nourritures destinés aux animaux (à l'exception des céréales non moulues)	102,2	74,4	59,0	26,8	257,2	239,1	53,4	74,0	51,9	133,1	206,1
222	Graines et fruits oléagineux, même concassés, servant à extraire l'huile	118,5	51,1	29,0	44,8	184,1	46,6	10,6	162,1	208,1	92,5	5,5
223	Graines et fruits oléagineux, servant à extraire autres huiles fixes	56,3	19,6	74,1	159,0	78,4	43,8	36,3	73,8	55,2	25,1	341,4
263	Coton	83,7	88,3	12,1	67,3	118,5	66,0	16,2	87,7	147,5	114,2	29,2
716	Machines et appareils électriques rotatifs et leurs pièces détachées, nda	53,5	133,5	199,3	29,0	135,5	4 361,1	7790,8	168,8	153,1	80,5	212,6
723	Appareils et matériels de génie civil et de construction, et leurs pièces	106,4	66,2	61,4	113,7	27,2	265,6	154,3	115,6	124,2	80,9	149,4
744	Equipement mécanique de manutention; parties et pièces détachées, nda	87,2	31,2	47,1	74,0	204,6	92,2	210,7	108,8	219,5	227,6	179,9
971	Or, non monétaire (à l'exclusion des minerais et concentrés d'or)	5152,2	3933,4	4545,7	5065,4	4109,5	4474,3	3853,8	4718,5	4400,5	4760,4	4503,3

Code CTCI	Libellé	4 T 13	1 T 14	2 T 14	3 T 14	4 T 14
054	Légumes et plantes potagères, frais, congelés ou simplement conservés	110,7	291,6	189,1	50,7	205,7
057	Fruits (à l'exception des fruits oléagineux) frais ou secs	131,8	674,4	1 625,4	307,9	36,6
081	Nourritures destinés aux animaux (à l'exception des céréales non moulues)	231,9	471,1	222,9	178,3	241,2
222	Graines et fruits oléagineux, même concassés, servant à extraire l'huile	223,2	418,3	25,6	8,0	215,4
223	Graines et fruits oléagineux, servant à extraire autres huiles fixes	192,7	88,4	35,5	174,6	182,0
263	Coton	138,4	176,6	146,5	13,5	146,4
716	Machines et appareils électriques rotatifs et leurs pièces détachées, nda	37,2	82,5	74,9	471,7	86,4
723	Appareils et matériels de génie civil et de construction, et leurs pièces	201,0	215,3	442,5	319,4	185,6
744	Equipement mécanique de manutention; parties et pièces détachées, nda	229,3	21,3	143,2	241,6	96,9
971	Or, non monétaire (à l'exclusion des minerais et concentrés d'or)	5121,8	3 696,5	5 892,9	5 734,6	5 170,1

Source : INSD/DSSE/SSEC

Tableau 17 : Evolution des indices des valeurs unitaires trimestriels des principaux produits à l'importation

Code CTCI		2 T 08	3 T 08	4 T 08	1 T 09	2 T 09	3 T 09	4 T 09	1 T 10	2 T 10	3 T 10	4 T 10
042	Riz	119,8	157,4	136,6	100,7	98,5	96,7	111,1	110,4	109,7	109,3	118,7
334	Produits raffinés du pétrole	89,1	109,6	82,9	123,1	122,2	121,7	122,3	115,3	113,1	116,1	117,3
541	Produits médicaux et pharmaceutiques	80,5	95,6	107,1	150,5	103,6	78,9	65,8	87,6	129,1	105,4	88,5
562	Engrais manufacturés	163,7	157,7	110,2	119,2	145,1	125,2	113,1	129,3	125,3	126,8	122,5
661	Chaux, ciments et matériaux de construction fabriqués (excepté argile, verre)	104,3	119,1	108,1	109,1	113,1	104,6	111,5	114,5	120,9	117,3	111,0
723	Appareils et matériels de génie civil et de construction, et leurs pièces	118,1	147,9	180,4	196,6	141,4	140,0	135,3	112,8	78,2	122,3	87,0
744	Equipement mécanique de manutention; parties et pièces détachées, nda	89,1	131,0	127,4	146,7	97,2	182,4	174,3	152,4	191,2	115,1	119,1
781	Voitures automobiles à tous moteurs, pour le transport des personnes	108,7	100,7	104,3	98,0	118,6	114,0	110,2	92,9	93,3	87,7	100,6
782	Voitures automobiles à tous moteurs, pour le transport des marchandises	191,2	146,7	246,1	179,8	114,0	290,4	204,7	90,5	70,1	121,0	159,1
785	Motocycles, scooters et autres vélocipèdes avec ou sans moteur	127,3	117,9	114,3	110,2	114,5	142,8	165,5	159,0	163,1	173,3	162,5

Code CTCI	Libellé	1 T 11	2 T 11	3 T 11	4 T 11	1 T 12	2 T 12	3 T 12	4 T 12	1 T 13	2 T 13	3 T 13
042	Riz	146,7	121,8	112,1	109,6	107,8	139,9	126,6	112,8	124,8	115,3	109,7
334	Produits raffinés du pétrole	118,8	130,7	118,9	127,6	134,5	151,5	154,1	159,2	159,9	161,0	156,7
541	Produits médicaux et pharmaceutiques	110,2	82,3	98,7	68,0	64,7	105,2	103,6	95,5	108,5	225,4	62,4
562	Engrais manufacturés	126,0	133,5	144,6	167,3	160,7	184,0	165,0	184,5	174,2	172,6	136,6
661	Chaux, ciments et matériaux de construction fabriqués (excepté argile, verre)	109,6	118,8	118,1	108,4	116,3	108,1	115,1	118,3	116,0	121,9	119,9
723	Appareils et matériels de génie civil et de construction, et leurs pièces	191,9	360,3	163,3	192,3	237,2	238,3	302,7	187,3	326,8	250,8	254,4
744	Equipement mécanique de manutention; parties et pièces détachées, nda	184,0	182,3	147,1	141,6	147,7	167,1	173,5	224,5	230,2	251,4	180,6
781	Voitures automobiles à tous moteurs, pour le transport des personnes	83,0	82,8	67,7	81,9	81,6	81,5	70,9	78,4	76,8	71,3	82,6
782	Voitures automobiles à tous moteurs, pour le transport des marchandises	133,9	112,3	96,1	100,0	143,9	235,6	110,2	93,9	208,5	236,9	131,3
785	Motocycles, scooters et autres vélocipèdes avec ou sans moteur	143,3	135,7	124,3	134,3	146,3	147,4	135,2	115,6	107,4	112,1	124,4

Code CTCI	Libellé	4 T 13	1 T 14	2 T 14	3 T 14	4 T 14
042	Riz	114,9	107,5	107,1	108,1	123,1
334	Produits raffinés du pétrole	154,7	154,7	150,3	145,9	149,8
541	Produits médicaux et pharmaceutiques	63,6	85,9	140,6	170,7	142,3
562	Engrais manufacturés	139,3	125,6	125,2	121,4	135,1
661	Chaux, ciments et matériaux de construction fabriqués (excepté argile, verre)	121,3	115,4	110,7	113,5	107,4
723	Appareils et matériels de génie civil et de construction, et leurs pièces	123,4	113,0	65,5	131,3	195,6
744	Equipement mécanique de manutention; parties et pièces détachées, nda	132,8	171,0	160,8	130,0	193,9
781	Voitures automobiles à tous moteurs, pour le transport des personnes	72,3	81,8	83,3	77,3	66,8
782	Voitures automobiles à tous moteurs, pour le transport des marchandises	67,9	84,1	64,2	98,8	102,2
785	Motocycles, scooters et autres vélocipèdes avec ou sans moteur	114,7	106,7	97,1	79,8	83,2

Source : INSD/DSSE/SSEC

Tableau 18 : Evolution des indices des quantités trimestriels des principaux produits à l'importation

Code CTCI		2 T 08	3 T 08	4 T 08	1 T 09	2 T 09	3 T 09	4 T 09	1 T 10	2 T 10	3 T 10	4 T 10
042	Riz	98,2	110,5	88,8	41,3	104,3	110,4	123,9	79,6	98,1	77,7	70,4
334	Produits raffinés du pétrole	148,0	118,1	166,2	99,8	108,4	105,7	113,2	103,6	135,4	125,6	118,4
541	Produits médicaux et pharmaceutiques	155,9	155,1	140,7	137,0	127,4	157,6	200,3	197,0	90,5	122,0	118,1
562	Engrais manufacturés	95,7	97,6	14,5	23,2	155,2	116,1	60,9	83,0	180,3	209,1	58,5
661	Chaux, ciments et matériaux de construction fabriqués (excepté argile, verre)	116,9	98,0	121,9	98,3	115,5	111,3	125,1	81,3	102,4	164,4	152,3
723	Appareils et matériels de génie civil et de construction, et leurs pièces	119,6	101,6	127,4	99,7	244,4	100,5	93,3	98,1	79,0	113,6	124,1
744	Equipement mécanique de manutention; parties et pièces détachées, nda	107,1	195,2	103,6	170,4	252,5	117,4	166,8	159,5	93,5	278,7	231,4
781	Voitures automobiles à tous moteurs, pour le transport des personnes	102,7	113,4	117,9	111,7	129,0	125,4	133,0	124,7	150,7	175,0	193,6
782	Voitures automobiles à tous moteurs, pour le transport des marchandises	112,7	135,5	123,5	108,1	208,2	158,2	202,3	160,0	181,5	180,6	247,5
785	Motocycles, scooters et autres vélocipèdes avec ou sans moteur	97,1	76,5	101,3	116,2	88,1	91,9	77,4	97,1	94,5	91,8	105,7

Code CTCI	Libellé	1 T 11	2 T 11	3 T 11	4 T 11	1 T 12	2 T 12	3 T 12	4 T 12	1 T 13	2 T 13	3 T 13
042	Riz	91,5	105,3	102,9	97,6	124,2	132,0	193,7	121,3	141,4	153,5	239,9
334	Produits raffinés du pétrole	121,0	140,9	144,0	135,2	145,3	197,6	206,8	161,1	174,7	215,3	186,2
541	Produits médicaux et pharmaceutiques	238,4	166,7	137,9	294,1	201,3	217,1	143,8	179,5	148,1	201,0	331,6
562	Engrais manufacturés	84,1	91,6	175,4	92,4	51,0	249,6	196,2	132,3	243,9	178,0	149,5
661	Chaux, ciments et matériaux de construction fabriqués (excepté argile, verre)	129,4	106,0	120,0	137,1	145,7	185,0	186,4	164,9	196,0	197,9	164,7
723	Appareils et matériels de génie civil et de construction, et leurs pièces	91,3	86,6	85,0	146,4	137,3	241,3	188,3	260,8	228,3	383,6	255,0
744	Équipement mécanique de manutention; parties et pièces détachées, nda	190,1	153,7	148,8	218,7	333,5	336,6	386,9	333,0	383,9	435,0	577,6
781	Voitures automobiles à tous moteurs, pour le transport des personnes	191,7	181,3	209,6	215,2	214,5	220,0	249,9	263,6	232,5	248,4	288,2
782	Voitures automobiles à tous moteurs, pour le transport des marchandises	211,7	206,9	204,8	219,5	241,7	375,7	381,3	365,8	370,6	362,2	381,5
785	Motocycles, scooters et autres vélocipèdes avec ou sans moteur	132,4	126,1	151,4	149,0	154,9	164,9	153,4	183,0	202,5	201,9	178,9

Code CTCI	Libellé	4 T 13	1 T 14	2 T 14	3 T 14	4 T 14
042	Riz	108,8	127,3	127,5	141,5	131,1
334	Produits raffinés du pétrole	207,3	183,5	228,9	198,5	187,2
541	Produits médicaux et pharmaceutiques	444,6	216,1	168,3	245,6	156,7
562	Engrais manufacturés	143,3	327,2	166,6	139,6	50,6
661	Chaux, ciments et matériaux de construction fabriqués (excepté argile, verre)	195,7	152,9	184,5	172,7	175,6
723	Appareils et matériels de génie civil et de construction, et leurs pièces	212,1	76,6	112,3	183,1	195,7
744	Équipement mécanique de manutention; parties et pièces détachées, nda	421,2	150,5	174,4	194,0	212,1
781	Voitures automobiles à tous moteurs, pour le transport des personnes	345,2	223,1	269,7	274,8	249,4
782	Voitures automobiles à tous moteurs, pour le transport des marchandises	339,9	258,4	272,0	289,5	294,6
785	Motocycles, scooters et autres vélocipèdes avec ou sans moteur	188,6	174,1	186,0	202,4	204,4

Source : INSD/DSSE/SSEC

Tableau 19 : Evolution des indices des valeurs unitaires annuels des principaux produits à l'exportation

Code CTCI		2008	2009	2010	2011	2012	2013	2014
054	Légumes et plantes potagères, frais, congelés ou simplement conservés	103,0	135,7	130,4	93,7	88,1	148,3	70,4
057	Fruits (à l'exception des fruits oléagineux) frais ou secs	80,1	90,1	123,3	170,0	172,6	159,4	151,2
081	Nourritures destinés aux animaux (à l'exception des céréales non moulues)	201,5	194,9	223,7	290,9	271,1	246,1	242,8
222	Graines et fruits oléagineux, même concassés, servant à extraire l'huile	378,4	346,9	357,5	366,5	368,0	500,6	353,6
223	Graines et fruits oléagineux, servant à extraire autres huiles fixes	66,2	71,6	79,3	115,9	105,1	84,3	120,8
263	Coton	110,8	106,9	119,7	140,1	143,7	140,2	140,3
716	Machines et appareils électriques rotatifs et leurs pièces détachées, nda	86,1	11,6	81,6	130,5	201,8	63,1	102,2
723	Appareils et matériels de génie civil et de construction, et leurs pièces	124,2	96,2	106,5	85,0	158,5	151,9	123,0
744	Equipement mécanique de manutention; parties et pièces détachées, nda	104,2	82,8	124,1	71,6	121,1	114,9	154,2
971	Or, non monétaire (à l'exclusion des minerais et concentrés d'or)	184,3	224,9	300,3	395,0	407,1	338,1	305,5

Source : INSD/DSSE/SSEC

Tableau 20 : Evolution des indices des quantités annuels des principaux produits à l'exportation

Code CTCI		2008	2009	2010	2011	2012	2013	2014
054	Légumes et plantes potagères, frais, congelés ou simplement conservés	76,2	64,7	141,3	171,7	211,5	170,6	184,3
057	Fruits (à l'exception des fruits oléagineux) frais ou secs	183,4	136,6	214,5	728,5	458,2	702,0	661,1
081	Nourritures destinés aux animaux (à l'exception des céréales non moulues)	96,6	146,9	148,0	65,6	155,9	155,7	278,4
222	Graines et fruits oléagineux, même concassés, servant à extraire l'huile	28,5	53,6	64,2	60,8	100,9	132,3	166,8
223	Graines et fruits oléagineux, servant à extraire autres huiles fixes	67,9	50,0	55,2	77,2	58,1	153,6	120,1
263	Coton	54,8	75,9	63,9	62,8	72,1	107,3	120,8
716	Machines et appareils électriques rotatifs et leurs pièces détachées, nda	24,5	1 730,1	151,0	103,8	3 114,0	120,9	178,9
723	Appareils et matériels de génie civil et de construction, et leurs pièces	53,9	187,1	72,1	86,9	140,7	138,9	290,7
744	Equipement mécanique de manutention; parties et pièces détachées, nda	143,1	98,9	75,7	59,9	154,1	214,1	125,7
971	Or, non monétaire (à l'exclusion des minerais et concentrés d'or)	654,3	1833,4	3165,7	4674,2	4289,0	4696,5	5123,5

Source : INSD/DSSE/SSEC

Tableau 21 : Evolution des indices des valeurs unitaires annuels des principaux produits à l'importation

Code CTCI		2008	2009	2010	2011	2012	2013	2014
042	Riz	131,6	102,3	111,7	122,0	122,7	115,2	111,4
334	Produits raffinés du pétrole	95,9	122,3	115,4	124,1	150,5	158,1	150,1
541	Produits médicaux et pharmaceutiques	94,6	95,5	99,0	87,9	91,6	98,0	135,3
562	Engrais manufacturés	155,2	131,4	126,2	143,5	176,3	158,9	125,4
661	Chaux, ciments et matériaux de construction fabriqués (excepté argile, verre)	109,5	109,6	115,7	113,3	114,2	119,8	111,6
723	Appareils et matériels de génie civil et de construction, et leurs pièces	132,9	150,3	101,1	221,7	236,7	242,7	138,0
744	Equipement mécanique de manutention; parties et pièces détachées, nda	113,3	141,4	133,5	162,9	178,0	197,0	164,4
781	Voitures automobiles à tous moteurs, pour le transport des personnes	108,2	110,6	94,0	78,6	77,9	75,7	77,3
782	Voitures automobiles à tous moteurs, pour le transport des marchandises	174,2	192,9	114,8	110,6	146,3	162,5	87,8
785	Motocycles, scooters et autres vélocipèdes avec ou sans moteur	128,7	130,7	164,3	134,0	135,4	114,3	91,0

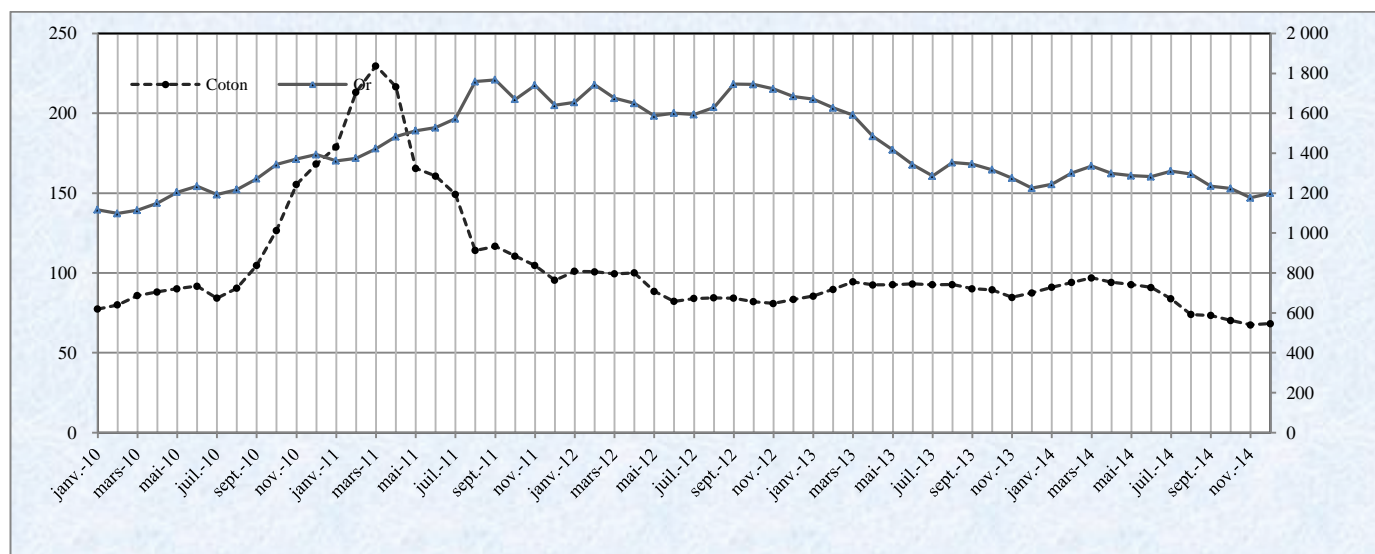
Source : INSD/DSSE/SSEC

Tableau 22 : Evolution des indices des quantités annuels des principaux produits à l'importation

Code CTCI		2008	2009	2010	2011	2012	2013	2014
042	Riz	93,9	94,9	81,5	99,4	142,8	160,9	131,8
334	Produits raffinés du pétrole	130,0	106,7	120,7	135,3	177,7	195,9	199,5
541	Produits médicaux et pharmaceutiques	153,2	155,6	131,9	209,3	185,4	281,4	196,7
562	Engrais manufacturés	69,5	88,8	132,7	110,9	157,3	178,7	171,0
661	Chaux, ciments et matériaux de construction fabriqués (excepté argile, verre)	105,4	112,5	125,1	123,1	170,5	188,6	171,4
723	Appareils et matériels de génie civil et de construction, et leurs pièces	110,9	134,5	103,7	102,3	206,9	269,8	141,9
744	Equipement mécanique de manutention; parties et pièces détachées, nda	137,6	176,8	190,8	177,8	347,5	454,4	182,7
781	Voitures automobiles à tous moteurs, pour le transport des personnes	113,0	124,8	161,0	199,5	237,0	278,6	254,2
782	Voitures automobiles à tous moteurs, pour le transport des marchandises	119,1	169,2	192,4	210,7	341,1	363,6	278,6
785	Motocycles, scooters et autres vélocipèdes avec ou sans moteur	91,7	93,4	97,3	139,7	164,1	193,0	191,7

Source : INSD/DSSE/SSEC

Figure 12 : Evolution du cours de l'or (Londres - US \$/Troy oz) et du coton Index A (Liverpool - Cents US/0,45 kg)



Source: INSEE

En rappel, 1 US\$ / troy oz = 32, 1507466US Dollars / kg

BURKINA FASO
Unité-Progrès-Justice

MINISTERE DE L'ECONOMIE ET DES FINANCES

Secrétariat général

Institut national de la statistique et de la démographie
(I.N.S.D.)

Avenue Pascal ZAGRE, Ouaga 2000, 01 BP 374 Ouagadougou 01
BURKINA FASO

Tel: (226) 25 49 85 02 – Fax: (226) 25 37 62 26
Site Web: www.insd.bf Email: insd@insd.bf

Directeur général :	Banza BAYA
Directeur général adjoint :	Aissatou SANE CONGO
Directeur des statistiques et des synthèses économiques :	François B. RAMDE
Chef de service des statistiques des entreprises et du commerce :	Placide S. SOME

Equipe de rédaction :	Dansané OUEDRAOGO Aziz Daouda ILBOUDO Moustapha KABORE
-----------------------	--

Lecteurs :	Salou BANDE Mamadou REMBA Ibrahima TRAORE Youssouf GUIATIN Harouna KOANDA
------------	---

Pour toute information, s'adresser au :
Direction des statistiques et des synthèses économiques / Service des statistiques d'entreprises et du commerce
Tel : +226 25 49 85 02
Email : insd@insd.bf