



# BURKINA FASO

~~~~~  
MINISTERE DE L'ECONOMIE ET DES FINANCES

-----  
Secrétariat Général

-----  
*Institut National de la Statistique et de la Démographie*  
(I.N.S.D.)



## INDICES DU COMMERCE EXTERIEUR DU BURKINA FASO

*Deuxième trimestre 2011*

Septembre 2011

## TABLE DES MATIERES

|                                                                       |    |
|-----------------------------------------------------------------------|----|
| SIGLES ET ABREVIATIONS .....                                          | 3  |
| LISTE DES TABLEAUX .....                                              | 4  |
| LISTE DES GRAPHIQUES .....                                            | 4  |
| AVANT-PROPOS.....                                                     | 5  |
| NOTE METHODOLOGIQUE.....                                              | 6  |
| 1. EVOLUTION GENERALE DU COMMERCE EXTERIEUR .....                     | 10 |
| 1.1 Evolution de la Balance Commerciale et du taux de couverture..... | 10 |
| 2. INDICES A L'EXPORTATION .....                                      | 12 |
| 2.1- Indices Synthétiques à l'exportation.....                        | 12 |
| 2.1.1- Indice des Valeurs Totales (IVT) à l'exportation .....         | 12 |
| 2.1.2- Indice Paasches des Prix (IPP) à l'exportation .....           | 13 |
| 2.1.3- Indice Laspeyres des quantités (ILQ) à l'exportation.....      | 14 |
| 2.2- Indices des Produits à l'exportation.....                        | 14 |
| 2.2.1- Coton.....                                                     | 14 |
| 2.2.2- Animaux vivants destinés à l'alimentation humaine.....         | 15 |
| 2.2.3- Graines et fruits oléagineux servant à extraire l'huile .....  | 15 |
| 2.2.4- Cuirs et peaux préparés .....                                  | 16 |
| 2.2.5- Or non monétaire.....                                          | 16 |
| 3. INDICES A L'IMPORTATION.....                                       | 17 |
| 3.1- indices synthétiques à l'importation .....                       | 17 |
| 3.1.1- Indice des Valeurs Totales à l'importation .....               | 17 |
| 3.1.2- Indice Paasches des Prix à l'importation .....                 | 18 |
| 3.1.3- Indice Laspeyres des Quantités à l'importation.....            | 18 |
| 3.2- Indices des Produits à l'importation .....                       | 19 |
| 3.2.1- Produits raffinés du pétrole .....                             | 19 |
| 3.2.2- Riz .....                                                      | 19 |
| 3.2.3- Produits médicinaux et pharmaceutiques.....                    | 20 |
| 3.2.4- Froment et méteil non moulus.....                              | 20 |
| 3.2.5- Chaux, ciments et matériaux de construction fabriqués.....     | 20 |
| 4. AUTRES INDICES DU COMMERCE EXTERIEUR .....                         | 21 |
| 4.1- Indice des Termes de l'Echange (ITE) .....                       | 21 |
| 4.2- Indice du Gain à l'Exportation (IGE) .....                       | 22 |
| ANNEXES .....                                                         | 23 |

## **SIGLES ET ABBREVIATIONS**

|             |                                                          |
|-------------|----------------------------------------------------------|
| <b>INSD</b> | Institut National de la Statistique et de la Démographie |
| <b>DSSE</b> | Direction des Statistiques et des Synthèses Economiques  |
| <b>SSE</b>  | Service des Statistiques des Echanges                    |
| <b>ICE</b>  | Indices du Commerce Extérieur                            |
| <b>CTCI</b> | Classification Type pour le Commerce International       |
| <b>SH</b>   | Système Harmonisé                                        |
| <b>TC</b>   | Taux de couverture                                       |
| <b>BC</b>   | Balance commerciale                                      |
| <b>IPP</b>  | Indice Paasches des Prix                                 |
| <b>ILQ</b>  | Indice Laspeyres des Quantités                           |
| <b>IVT</b>  | Indice des Valeurs Totales                               |
| <b>ITE</b>  | Indice des Termes de l'échange                           |
| <b>IGE</b>  | Indice de Gain à l'exportation                           |
| <b>2T10</b> | Deuxième Trimestre 2010                                  |
| <b>3T10</b> | Troisième Trimestre 2010                                 |
| <b>4T10</b> | Quatrième Trimestre 2010                                 |
| <b>1T11</b> | Premier trimestre 2011                                   |
| <b>2T11</b> | Deuxième Trimestre 2011                                  |

## LISTE DES TABLEAUX

|                                                                                              |    |
|----------------------------------------------------------------------------------------------|----|
| Tableau 1: Evolution du commerce extérieur en valeurs (en milliards de fcfa)-----            | 11 |
| Tableau 2: Evolution des indices synthétiques à l'exportation-----                           | 12 |
| Tableau 3: Evolution des indices du coton-----                                               | 14 |
| Tableau 4: Evolution des indices des animaux vivants destinés à l'alimentation humaine ----- | 15 |
| Tableau 5: Evolution des indices des graines et fruits oléagineux -----                      | 15 |
| Tableau 6: Evolution des indices des cuirs et peaux préparées -----                          | 16 |
| Tableau 7: Evolution des indices de l'or non monétaire -----                                 | 16 |
| Tableau 8: Evolution des indices synthétiques à l'importation -----                          | 17 |
| Tableau 9: Evolution des indices des produits raffinés du pétrole-----                       | 19 |
| Tableau 10: Evolution des indices du riz -----                                               | 19 |
| Tableau 11: Evolution des indices des produits médicinaux et pharmaceutiques -----           | 20 |
| Tableau 12: Evolution des indices du froment et méteil non moulus -----                      | 20 |
| Tableau 13: Evolution des indices de la chaux, des ciments et matériaux de construction----- | 20 |
| Tableau 14: Evolution d'autres indices du commerce extérieur -----                           | 21 |
| Tableau 15: Exportation en valeur FOB selon la CTCI en millions de FCFA-----                 | 23 |
| Tableau 16: Importation en valeur CAF selon la CTCI en millions de FCFA-----                 | 25 |

## LISTE DES GRAPHIQUES

|                                                                                                            |    |
|------------------------------------------------------------------------------------------------------------|----|
| Graphique 1: Evolution trimestrielle de la BC et du TC de 2005 à 2011 -----                                | 10 |
| Graphique 2: Evolution trimestrielle des exportations et importations (milliards fcfa) de 2005 à 2011----- | 11 |
| Graphique 3: Indice des valeurs totales (IVT) à l'exportation de 2005 à 2011 -----                         | 12 |
| Graphique 4: Evolution de l'indice Paasches des prix (IPP) à l'exportation de 2005 à 2011-----             | 13 |
| Graphique 5: Cours de l'or (londres - us \$/troy oz)-----                                                  | 13 |
| Graphique 6: Indice Laspeyres des quantités (ILQ) à l'exportation de 2005 à 2011 -----                     | 14 |
| Graphique 7: Evolution des indices des valeurs totales (IVT) à l'importation de 2005 à 2011-----           | 17 |
| Graphique 8: Evolution de l'indice Paasches des prix (IPP) à l'importation de 2005 à 2011 -----            | 18 |
| Graphique 9: Evolution de l'indice Laspeyres des quantités (ILQ) à l'importation de 2005 à 2011 -----      | 18 |
| Graphique 10: Evolution de l'indice des termes de l'échange (ITE) de 2005 à 2011-----                      | 21 |
| Graphique 11: Evolution de l'indice de gain à l'exportation (IGE) de 2005 à 2011-----                      | 22 |

## AVANT-PROPOS

L'Institut National de la Statistique et de la Démographie (INSD), a le plaisir de mettre à la disposition des utilisateurs des statistiques du commerce extérieur du Burkina Faso, la note d'analyse des Indices du Commerce Extérieur (ICE) du deuxième trimestre 2011.

Cette publication qui se veut trimestrielle a été élaborée par le service des statistiques des échanges de l'INSD et vient compléter les publications annuelles que sont la **situation du commerce extérieur du Burkina Faso** et **l'annuaire du commerce extérieur**.

Cette note d'analyse propose une batterie d'indicateurs suivis de commentaires, donnant ainsi à l'utilisateur une vue synthétique de l'évolution trimestrielle du Commerce Extérieur.

Nous adressons nos vifs remerciements à tous ceux qui ont contribué à l'élaboration de ce document, notamment les services des douanes du Burkina Faso pour la mise à disposition à temps du fichier mensuel des déclarations douanières, tous les utilisateurs des statistiques du commerce extérieur dont les contributions ont permis l'amélioration de la présente publication.

En espérant que ce document réponde à vos attentes, l'Institut reste ouvert à toutes critiques et suggestions pour améliorer les prochaines éditions.

Le Directeur Général

**Bamory OUATTARA**

Chevalier de l'ordre du mérite

## **NOTE METHODOLOGIQUE**

Cette note permet aux lecteurs de savoir comment les différents indicateurs qui lui sont proposés ont été obtenus. Cette clarification passe par un bref aperçu de la source d'information, la nomenclature utilisée et les indices proposés.

### **Source d'information:**

Les données brutes sur le commerce extérieur proviennent essentiellement des Services de la Douane. Ces données sont fournies pour tous les produits ayant fait l'objet d'exportation ou d'importation (d'où l'appellation de commerce officiel ou spécial dans le vocabulaire du commerce international), en valeur et en volume, par mois, trimestre ou année.

### **Nomenclature des produits:**

Dans l'élaboration des statistiques du Commerce Extérieur, les marchandises sont regroupées et classées selon une certaine nomenclature. Il existe plusieurs nomenclatures sur le Commerce Extérieur dont la "Classification Type pour le Commerce International " (CTCI) et le Système Harmonisé (SH).

C'est la CTCI qui a été privilégiée (c'est la CTCI révisée 4, version plus améliorée, qui est utilisée ici) par rapport au Système Harmonisé (SH) car elle est fondée sur le critère d'utilisation économique des produits, contrairement au SH qui s'appuie plus sur le critère tarifaire.

### **Indice:**

Le champ couvert par les indices qui sont proposés ici est le commerce spécial et officiel, à l'importation comme à l'exportation et selon la nomenclature CTCI.

L'année de base, qui sert de référence à la comparaison des grandeurs, est l'année 2007. Il sera procédé à un changement de base tous les 5 ans pour tenir compte des modifications éventuelles de la structure des importations et des exportations ou de la couverture de l'échantillon utilisé pour le calcul des indices.

Les indicateurs suivants sont proposés aux utilisateurs:

- Le Solde de la Balance Commerciale et le Taux de Couverture;
- Les Indices Synthétiques: Indice des Valeurs Totales, Indice Paasches des Prix, Indice Laspeyres des Quantités;
- Les Indices Elémentaires des principaux produits à l'exportation comme à l'importation;
- L'indice des Termes de l'Echange et l'Indice de Gain à l'Exportation.

Il est évident qu'un seul indice ne peut pas rendre compte de la complexité de l'évolution du Commerce Extérieur d'où la multiplicité et la complémentarité des différents indicateurs.

Par exemple, les données en valeur ne permettent pas de distinguer des variations de volume de celles qui résultent de mouvements de prix ou de modification des parités monétaires: un déficit de la balance commerciale dû à une augmentation brutale des prix du pétrole brut n'a pas la même signification et n'appelle pas aux mêmes mesures de politique économique qu'un déficit dû à une augmentation en volume des importations ou à une diminution en volume des exportations.

### **Définition des indices**

Le choix retenu pour le calcul des indices synthétiques repose sur les formules suivantes :

- l'indice des prix ou des valeurs moyennes (valeurs unitaires) est calculé au moyen de la formule de Paasches. C'est un indice à pondérations variables déterminées à partir des valeurs courantes ;
- l'indice de volume (ou de quantité) est déterminé selon la formule de Laspeyres. C'est un indice à pondérations fixes déterminées à partir des valeurs de l'année de base ;
- l'indice des valeurs totales est un indice simple, et est le produit des indices Paasches des prix et Laspeyres des quantités.

Le choix de calculer un indice Paasches des prix pour le Commerce extérieur et non un indice Laspeyres des prix comme c'est le cas pour les indices des prix à la consommation (IPC) par exemple, se justifie pour plusieurs raisons :

- dans le cas du commerce extérieur, disposant des statistiques sur la valeur, la quantité et les prix par période (annuelle, trimestrielle et mensuelle), il est plus facile et moins coûteux dans la pratique de déterminer des pondérations variables et changer d'année de base avec une périodicité courte ;
- la pondération variable a plus d'avantages que la pondération fixe. En effet, dans le cas du commerce extérieur, la composition des importations et des exportations évolue constamment et souvent considérablement de période en période ;
- par ce système, le panier de marchandises constituant l'échantillon s'adapte constamment aux modifications des habitudes d'importation et d'exportation ainsi qu'aux développements technologiques ;
- cette méthode est en conformité avec celle utilisée dans plusieurs instituts nationaux de statistique (INSEE-France, INS-Suisse, Statistique Canada, etc.), et avec les recommandations des standards internationaux en la matière (FMI).

## NOTE SUR LE CALCUL DES INDICES DU COMMERCE EXTERIEUR

### INDICE DES VALEURS TOTALES

L'indice élémentaire de valeur est calculé au niveau du groupe. Il mesure l'évolution de la valeur du groupe exprimée en FCFA par rapport à sa valeur à l'année de base. Il est donné par la formule :

$$IVTP^i = \frac{P_t^i Q_t^i}{P_o^i Q_o^i} \times 100$$

Au niveau global, l'indice de valeur total (IVT) est donné par la formule suivante:

$$IVT = 100 \times \frac{\sum_i^n P_t^i Q_t^i}{\sum_i^n P_o^i Q_o^i}$$

NB : L'indice "i" désigne le produit "i" et parcourt le champ de l'échantillon dont la taille est représentée par l'indice "n". L'indice "t" représente la période courante et "o" la période de base. Les lettres "P" et "Q" représentent respectivement le prix et la quantité. Ces différents symboles ont la même signification dans les autres formules (sauf mention particulière).

### INDICE DE VOLUME

L'indice élémentaire de volume mesure la variation relative du poids total (en kg) importé ou exporté d'un groupe par rapport à son poids à l'année de base. Il est donné par la formule :  $v = \frac{Q_t^i}{Q_o^i}$

Pour l'ensemble des importations ou des exportations, un indice de volume de type Laspeyres (ILQ) est utilisé et est donné par la formule :  $ILQ = 100 \times \frac{\sum_i^n P_t^i Q_t^i}{\sum_i^n P_t^i Q_o^i}$

Cette formule peut se mettre sous la forme d'une moyenne harmonique des indices élémentaires pondérée par la part respective de chaque groupe dans l'échantillon. C'est cette procédure qui a été utilisée pour l'établissement de l'indice général. La pondération de chaque groupe est obtenue en rapportant la valeur totale (en FCFA) du groupe de la période courante à la valeur totale de l'échantillon. La formule de calcul est la suivante :

$$IPQ = \frac{1}{\sum_i \frac{P_t^i Q_t^i}{P_t^i Q_o^i}} \text{ avec } \frac{P_t^i Q_t^i}{\sum_i^n P_t^i Q_t^i} = W_t^i \text{ la pondération du groupe } i \text{ à la période courante.}$$

$$\text{Autrement : } IPQ = \frac{1}{\sum_i \frac{W_t^i}{Q_o^i}}$$



## INDICE DES PRIX

L'indice des prix est un indice de valeur unitaire. L'indice élémentaire des prix est obtenu en rapportant la valeur d'un kg du groupe de la période courante à la valeur moyenne du kg de la période de base.

L'indice général des prix est de type Laspeyres. Ceci permet de garder la relation qui lie la valeur à la quantité et au prix. On a donc:  $IVT = IPQ \times ILP$ .

$$ILP = \left( \sum_i^n C_0^i \frac{P_t^i}{P_0^i} \right) * 100 \text{ avec } \frac{P_0^i Q_0^i}{\sum_i^n P_0^i Q_0^i} = C_0^i$$

L'indice des prix (ILP) de Laspeyres permet de suivre l'évolution des prix à l'importation comme à l'exportation des différents groupes échantillonnés. L'évolution de cet indice ne peut cependant pas être interprétée comme une modification réelle des prix, en ce sens que la variation peut résulter d'un changement de produit, d'une amélioration ou d'une détérioration de la qualité du produit. Exemple: le groupe riz importé est composé de riz de plusieurs qualités. La variation du prix au kg peut être imputée à l'importance d'une certaine qualité de riz par rapport à sa composition à l'année de base.

## AUTRES INDICES

### Pouvoir d'achat ( $PA_j^i$ )

Le pouvoir d'achat ( $PA_j^i$ ) du produit "i" à l'exportation par rapport au produit "j" à l'importation est le prix du produit à l'exportation rapporté à celui de l'importation.

Nous avons:  $PA_j^i = \frac{P_i}{P_j}$ . Cet indicateur permet de déterminer la capacité de chaque produit d'exportation à acheter des produits importés. Les produits ciblés à l'exportation comme à l'importation sont des produits pondéreux pour la plupart ou parfois du fait de leur caractère "Vital".

### Indice des termes de l'échange

L'indice des termes de l'échange, c'est l'indice des prix à l'exportation (ILPE) rapporté à l'indice des prix à l'importation (ILPI).

$$ITE = \frac{ILPE}{ILPI} \times 100$$

Si  $ITE < 100$  on dit qu'il y a détérioration des termes de l'échange: ce qui signifie qu'il faudra exporter plus pour pouvoir payer une même quantité de produits étrangers achetés auparavant.

Si  $ITE > 100$  on dit qu'il y a amélioration des termes de l'échange : c'est à dire qu'une même quantité de produits nationaux permet maintenant d'acquérir une quantité plus importante de produits étrangers.

### Indice de gain à l'exportation

L'indice de gain à l'exportation (IGE) est égal à l'indice des termes de l'échange (ITE) rapporté à l'indice de volume des exportations (IPQE).

$$IGE = \frac{ITE}{IPQE} \times 100$$

# 1. EVOLUTION GENERALE DU COMMERCE EXTERIEUR

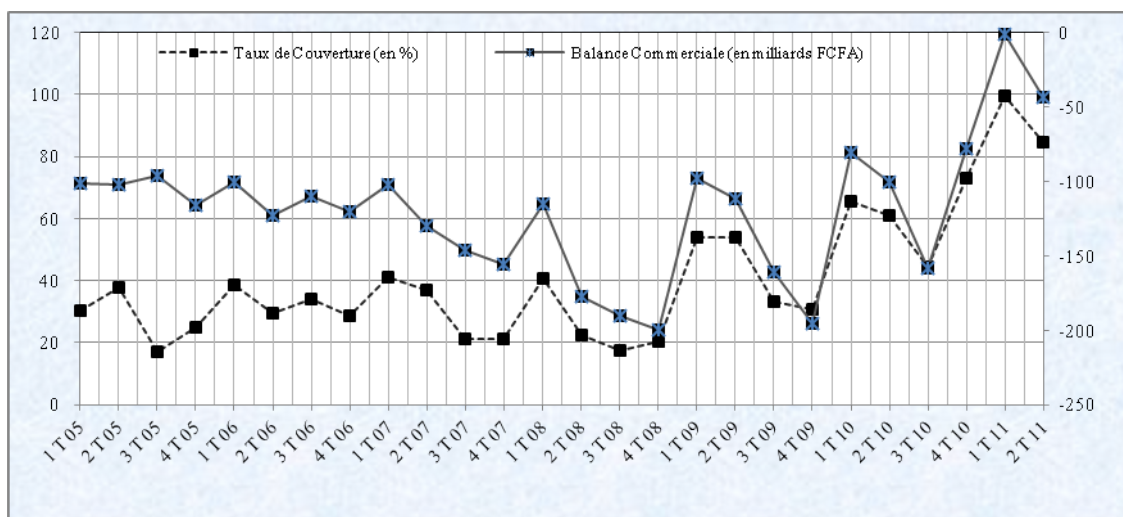
Depuis longtemps, les importations et les exportations du Burkina Faso sont caractérisées par une tendance à la hausse. Les importations ont toujours demeuré largement au dessus des exportations jusqu'au quatrième trimestre de 2010. Toutefois, ce constat n'était plus d'actualité au premier trimestre de 2011 où les exportations et les importations sont quasiment au même niveau.

Au second trimestre 2011, le déficit s'est de nouveau installé avec un repli des exportations par rapport à leur niveau du trimestre précédent et une hausse des importations.

## 1.1 Evolution de la Balance Commerciale et du taux de couverture

La balance commerciale du Burkina Faso est restée déficitaire jusqu'au second trimestre 2011. On note cependant un changement dans son évolution depuis le quatrième trimestre 2008. En effet, depuis le premier trimestre de 2005 jusqu'au dernier trimestre de 2008, la balance commerciale était de plus en plus déficitaire ; mais, cette tendance a changé après 2008 jusqu'au second trimestre 2011, période pendant laquelle l'écart entre les exportations les importations de biens devenait de moins en moins important. Les exportations du Burkina Faso n'arrivent pas à couvrir ses importations, même si le taux de couverture connaît une tendance croissante. L'amélioration du taux de couverture est importante au deuxième trimestre 2011, tout en étant bien inférieure à son niveau du trimestre précédent où les exportations couvraient presque les importations.

Graphique 1: Evolution trimestrielle de la BC et du TC de 2005 à 2011



**Tableau 1: Evolution du commerce extérieur en valeurs (en milliards de FCFA)**

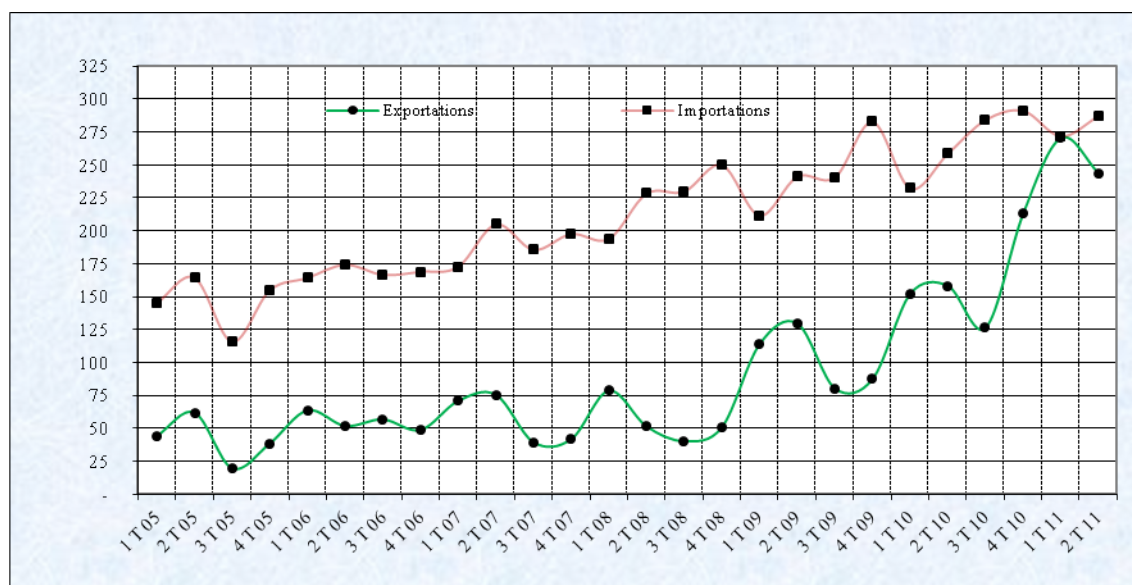
| Libellé             | Trimestres |        |        |        |        | Glissement      |            |
|---------------------|------------|--------|--------|--------|--------|-----------------|------------|
|                     | 2 T 10     | 3 T 10 | 4 T 10 | 1 T 11 | 2 T 11 | Trimestriel (%) | Annuel (%) |
| <b>Exportations</b> | 158,2      | 126,4  | 213,4  | 270,7  | 243,9  | -9,9            | 54,2       |
| <b>Importations</b> | 258,9      | 284,5  | 291,4  | 272,1  | 287,6  | 5,7             | 11,1       |
| <b>BC</b>           | -100,7     | -158,1 | -78,0  | -1,4   | -43,6  | 3 024,2         | -56,6      |
| <b>TC (%)</b>       | 61,1       | 44,4   | 73,2   | 99,5   | 84,8   |                 |            |

Les exportations du Burkina au deuxième trimestre 2011 ont enregistré une baisse relative de 9,9% en glissement trimestriel contre une hausse appréciable de 54,2% en glissement annuel; contrairement aux importations qui ont enregistré une hausse de moindre ampleur aussi bien par rapport au trimestre précédent (5,7%) qu’au même trimestre de 2010 (11,1%) ; détériorant de nouveau la balance commerciale d’un déficit de 43,6 milliards de FCFA).

Le taux de couverture de 84,8% au deuxième trimestre de 2011 demeure appréciable quoique inférieur à la performance du trimestre précédent (99,5%).

Comparativement au deuxième trimestre de l'année 2010, les exportations du Burkina Faso ont connu au cours du deuxième trimestre de 2011 une hausse de 54,2 % tandis que les importations étaient en hausse de 11,1%. La hausse des exportations s’explique par l’accroissement au deuxième trimestre des exportations du coton et des cuirs et peaux préparés. Au total, les exportations du deuxième trimestre ont permis de couvrir presque tous les besoins d'importations du Burkina Faso (84,8 %).

**Graphique 2: Evolution trimestrielle des Exportations et Importations (milliards FCFA) de 2005 à 2011**



## 2. INDICES A L'EXPORTATION

Les indices à l'exportation comprennent des indices synthétiques à savoir: l'indice des valeurs totales, l'indice Paasches des prix et l'indice Laspeyres des quantités. Ces indices sont calculés à partir des indices élémentaires des différents produits à chaque période.

### 2.1- Indices Synthétiques à l'exportation

Les prix des produits exportés ont tendance à croître avec le temps tandis qu'on note une tendance faiblement croissante des quantités de biens exportés. En moyenne, les devises provenant des exportations du Burkina sont de plus en plus importantes.

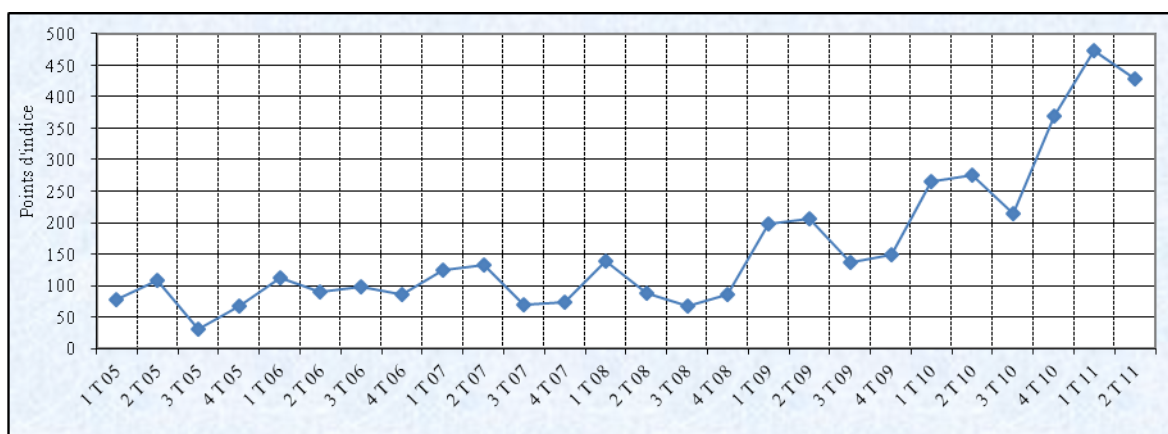
Tableau 2: Evolution des indices synthétiques à l'exportation

| Libellé                        | Trimestres |        |        |        |        | Glissement      |            |
|--------------------------------|------------|--------|--------|--------|--------|-----------------|------------|
|                                | 2 T 10     | 3 T 10 | 4 T 10 | 1 T 11 | 2 T 11 | Trimestriel (%) | Annuel (%) |
| Indice Paasches des Prix       | 190,9      | 242,6  | 246,8  | 246,9  | 233,7  | -5,4            | 22,4       |
| Indice Laspeyres des Quantités | 144,1      | 88,6   | 149,7  | 191,7  | 183,2  | -4,4            | 27,1       |
| Indice des Valeurs Totales     | 275,2      | 214,8  | 369,6  | 473,4  | 428,3  | -9,5            | 55,7       |

#### 2.1.1- Indice des Valeurs Totales (IVT) à l'exportation

Cet indice a enregistré une importante baisse de sa valeur en glissement trimestriel (-9,5%) contre une hausse en glissement annuel de 55,7%. Cette hausse s'explique par l'accroissement en glissement annuel des valeurs des principaux produits tels que le coton, les graines et fruits oléagineux.

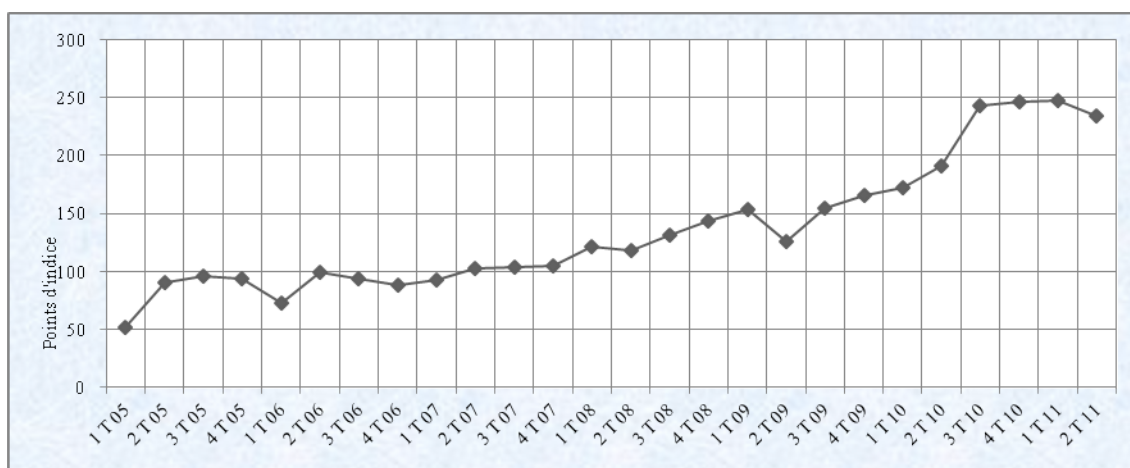
Graphique 3: indice des valeurs totales à l'exportation de 2005 à 2011



## 2.1.2- Indice Paasches des Prix (IPP) à l'exportation

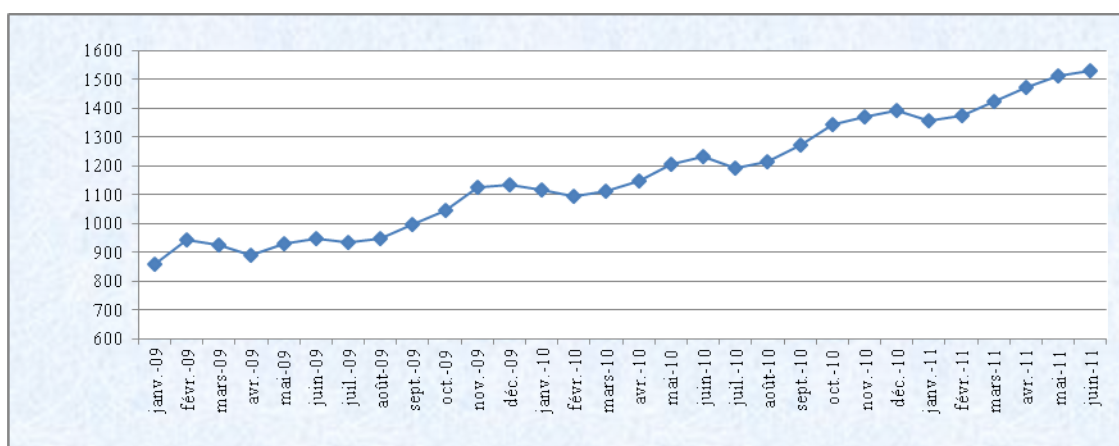
L'indice Paasches des prix à l'exportation semble entamer un fléchissement depuis sa stabilisation depuis le troisième trimestre 2010. Il s'est établi à 233,7 points d'indice au deuxième trimestre 2011 contre 246,9 points d'indice au premier trimestre 2011

**Graphique 4: Evolution de l'indice Paasches des prix (IPP) à l'exportation de 2005 à 2011**



En glissement annuel, les prix des biens exportés ont connu une hausse de 22,4% comparativement au deuxième trimestre 2010. Cette évolution est principalement due à la bonne tenue des prix à l'exportation des principaux produits tels que le coton, les graines et fruits oléagineux, les cuirs et peaux, l'or non monétaire dont le cours international continue de croître comme le montre le graphique ci dessous .

**Graphique 5: Cours de l'or (Londres - US \$/Troy oz)**



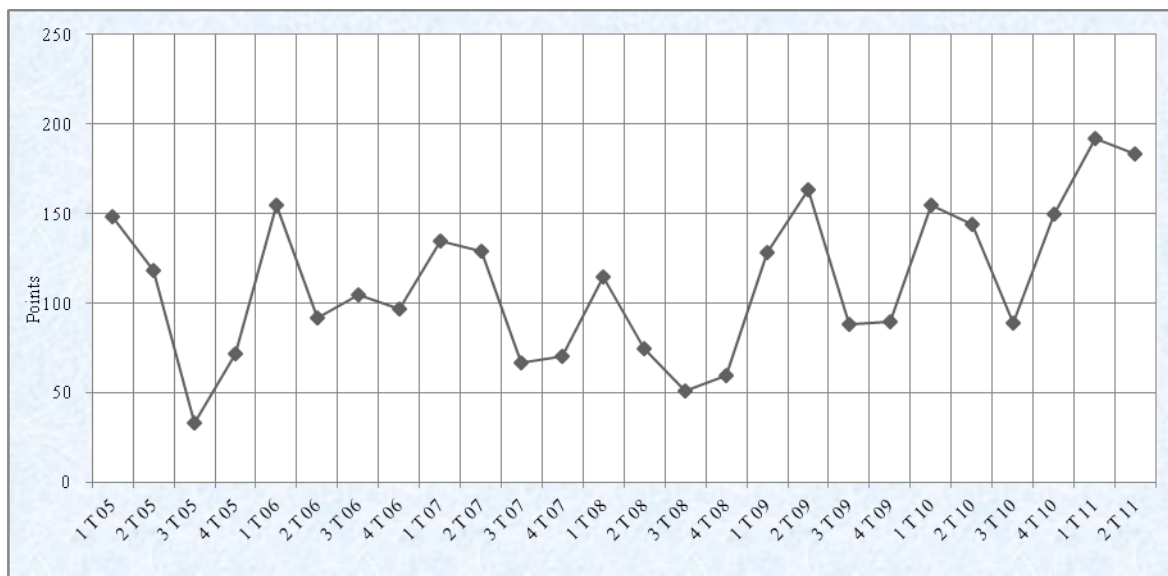
Source: INSEE

*En rappel, 1 US\$ / troy oz = 32.1507466 U.S. Dollars / kg*

### 2.1.3- Indice Laspeyres des quantités (ILQ) à l'exportation

L'indice Laspeyres des quantités à l'exportation a légèrement baissé en glissement trimestriel (-4,4%) avec cependant une hausse sensible de 27,1% par rapport au même trimestre de 2010.

**Graphique 6: Indice Laspeyres des quantités à l'Exportation de 2005 à 2011**



## 2.2- Indices des Produits à l'exportation

Cette sous section présente l'évolution des indices élémentaires des cinq principaux produits à l'exportation du Burkina Faso que sont: le coton égrené, les graines et fruits oléagineux, les cuirs et peaux préparés, les animaux vivants pour alimentation humaine et l'or non monétaire.

### 2.2.1- Coton

L'examen des statistiques du commerce extérieur révèle que le coton reste toujours parmi les principales sources de devises. Aussi, la bonne tenue des cours du coton et l'amélioration des quantités exportées ont permis la hausse des valeurs au second trimestre 2011. En effet, aussi bien en glissement annuel que trimestriel, tous les indices enregistrent des hausses.

**Tableau 3: Evolution des indices du coton**

| Libellé                      | Trimestres |        |        |        |        | Glissement      |            |
|------------------------------|------------|--------|--------|--------|--------|-----------------|------------|
|                              | 2 T 10     | 3 T 10 | 4 T 10 | 1 T 11 | 2 T 11 | Trimestriel (%) | Annuel (%) |
| Indice des Valeurs Totales   | 103,9      | 4,5    | 56,3   | 110,7  | 143,9  | 30,0            | 38,6       |
| Indice des Valeurs Unitaires | 118,1      | 103,5  | 140,5  | 132,2  | 163,0  | 23,3            | 38,1       |
| Indice des Quantités         | 88,0       | 4,4    | 40,1   | 83,7   | 88,3   | 5,4             | 0,3        |

## 2.2.2- Animaux vivants destinés à l'alimentation humaine

Tous les indices sont à la baisse au second trimestre, avec une baisse plus importante pour les indices de valeurs totales et les indices de quantité. L'indice des valeurs unitaires a diminué de 13,4% par rapport à son niveau du trimestre précédent et de presque 10% par rapport à son niveau du second trimestre de 2010. Aussi, le prix unitaire et les quantités y ont été moins importants, diminuant les recettes d'exportations d'animaux vivants.

*Tableau 4: Evolution des indices des animaux vivants destiné à l'alimentation humaine*

| Libellé                      | Trimestres |        |        |        |        | Glissement      |            |
|------------------------------|------------|--------|--------|--------|--------|-----------------|------------|
|                              | 2 T 10     | 3 T 10 | 4 T 10 | 1 T 11 | 2 T 11 | Trimestriel (%) | Annuel (%) |
| Indice des Valeurs Totales   | 250,1      | 276,2  | 270,5  | 307,9  | 216,2  | -29,8           | -13,6      |
| Indice des Valeurs Unitaires | 158,4      | 143,6  | 153,1  | 165,1  | 142,9  | -13,4           | -9,8       |
| Indice des Quantités         | 157,9      | 192,4  | 176,6  | 186,5  | 151,3  | -18,9           | -4,2       |

## 2.2.3- Graines et fruits oléagineux servant à extraire l'huile

Les échanges de graines et de fruits oléagineux tels que l'arachide, le sésame et la graine de coton ont fléchi au second trimestre 2011 suite à la reprise entamée depuis le premier trimestre de 2010. En effet, le prix unitaire de ce groupe de produits s'est amélioré au second trimestre de 2011 comparé à son niveau un trimestre ou une année auparavant. Mais, la baisse des quantités a été plus importante que la hausse des prix unitaires, entraînant une régression des valeurs en glissement trimestriel.

*Tableau 5: Evolution des indices des graines et fruits oléagineux*

| Libellé                      | Trimestres |        |        |        |        | Glissement      |            |
|------------------------------|------------|--------|--------|--------|--------|-----------------|------------|
|                              | 2 T 10     | 3 T 10 | 4 T 10 | 1 T 11 | 2 T 11 | Trimestriel (%) | Annuel (%) |
| Indice des Valeurs Totales   | 141,5      | 31,1   | 171,7  | 422,5  | 209,7  | -50,4           | 48,2       |
| Indice des Valeurs Unitaires | 345,7      | 350,4  | 284,8  | 356,7  | 410,2  | 15,0            | 18,7       |
| Indice des Quantités         | 40,9       | 8,9    | 60,3   | 118,5  | 51,1   | -56,9           | 24,9       |

## 2.2.4- Cuirs et peaux préparés

Aussi bien en glissement annuel que trimestriel, les indices des quantités connaissent au deuxième trimestre 2011 une baisse. L'indice des valeurs s'est amélioré de 16,6% au deuxième trimestre 2011 comparé à son niveau du trimestre précédent. Ainsi, la hausse des prix unitaires des cuirs et peaux préparés (48,3 % par rapport au trimestre précédent et 101.7% comparé à son niveau au même trimestre une année plus tôt) a été suffisante pour absorber la diminution de l'indice des quantités.

*Tableau 6: Evolution des indices des cuirs et peaux préparés*

| Libellé                      | Trimestres |        |        |        |        | Glissement      |            |
|------------------------------|------------|--------|--------|--------|--------|-----------------|------------|
|                              | 2 T 10     | 3 T 10 | 4 T 10 | 1 T 11 | 2 T 11 | Trimestriel (%) | Annuel (%) |
| Indice des Valeurs Totales   | 74,7       | 48,3   | 20,6   | 40,7   | 47,4   | 16,6            | -36,5      |
| Indice des Valeurs Unitaires | 98,5       | 112,0  | 46,7   | 134,0  | 198,8  | 48,3            | 101,7      |
| Indice des Quantités         | 75,8       | 43,1   | 44,2   | 30,3   | 23,9   | -21,4           | -68,5      |

## 2.2.5- Or non monétaire

L'examen des statistiques du commerce extérieur révèle que l'or qui représentait 21,0% des exportations en 1990, a considérablement perdu du poids dans les exportations jusqu'en 2006. Cependant en 2007, la reprise de la production industrielle a permis une hausse, qui s'est poursuivie jusqu'à nos jours.

Au deuxième trimestre de 2011, moins d'or non monétaire (en quantité et en valeur) on été exporté, entraînant moins d'entrée de devises. Pourtant sur le marché international, le cours de l'or s'est apprécié au second trimestre de 2011.

*Tableau 7: Evolution des indices de l'or non monétaire*

| Libellé                      | Trimestres |         |          |          |          | Glissement      |            |
|------------------------------|------------|---------|----------|----------|----------|-----------------|------------|
|                              | 2 T 10     | 3 T 10  | 4 T 10   | 1 T 11   | 2 T 11   | Trimestriel (%) | Annuel (%) |
| Indice des Valeurs Totales   | 8 388,7    | 8 969,7 | 14 699,0 | 17 170,8 | 12 964,4 | -24,5           | 54,5       |
| Indice des Valeurs Unitaires | 296,5      | 304,3   | 325,4    | 333,3    | 329,6    | -1,1            | 11,2       |
| Indice des Quantités         | 2 829,0    | 2 948,1 | 4 517,2  | 5 152,2  | 3 933,4  | -23,7           | 39,0       |



### 3. INDICES A L'IMPORTATION

Les évolutions des indices à l'importation sont présentées et décrits dans cette partie dans le but de déceler les changements conjoncturels essentiels dans la structure des importations du Burkina Faso.

#### 3.1- indices synthétiques à l'importation

Au deuxième trimestre 2011, tous les indices enregistrent de légères baisses aussi bien en glissement annuel qu'en glissement trimestriel. La hausse du niveau des prix à l'importation n'a pas empêché le Burkina d'importer plus de quantités de biens pour s'approvisionner.

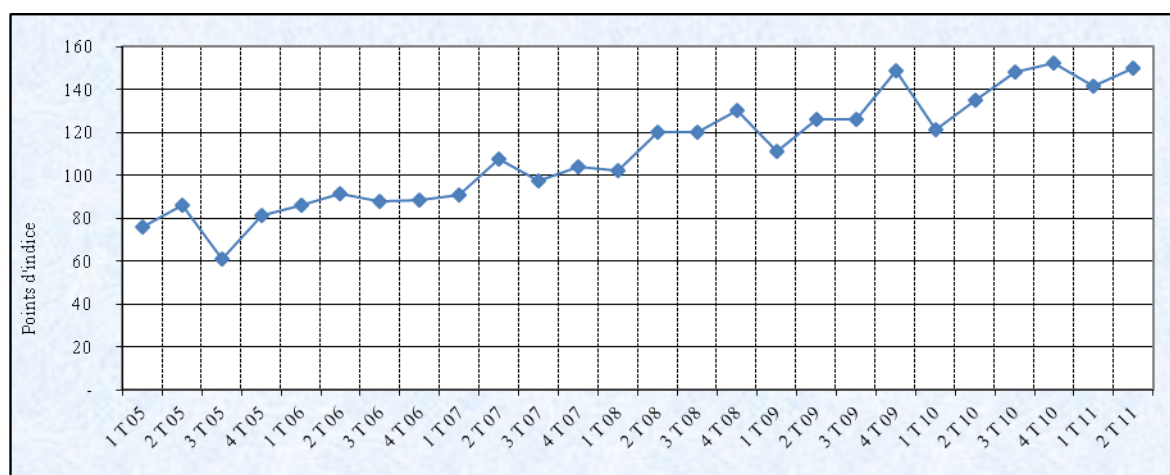
Tableau 8: Evolution des indices synthétiques à l'importation

| Libellé                        | Trimestres |        |        |        |        | Glissement      |            |
|--------------------------------|------------|--------|--------|--------|--------|-----------------|------------|
|                                | 2 T 10     | 3 T 10 | 4 T 10 | 1 T 11 | 2 T 11 | Trimestriel (%) | Annuel (%) |
| Indice Paasches des Prix       | 112,2      | 112,2  | 124,4  | 113,0  | 113,2  | 0,2             | 0,9        |
| Indice Laspeyres des Quantités | 120,3      | 132,1  | 122,2  | 125,5  | 132,6  | 5,7             | 10,2       |
| Indice des Valeurs Totales     | 135,0      | 148,2  | 152,0  | 141,8  | 150,2  | 5,9             | 11,2       |

#### 3.1.1- Indice des Valeurs Totales à l'importation

L'indice des valeurs totales s'est apprécié aussi bien en glissement annuel (5,9%) qu'en glissement trimestriel (11,2%). L'accroissement des valeurs des produits raffinés du pétrole, du froment et méteil non moulus ont contribué à l'appréciation de l'IVT.

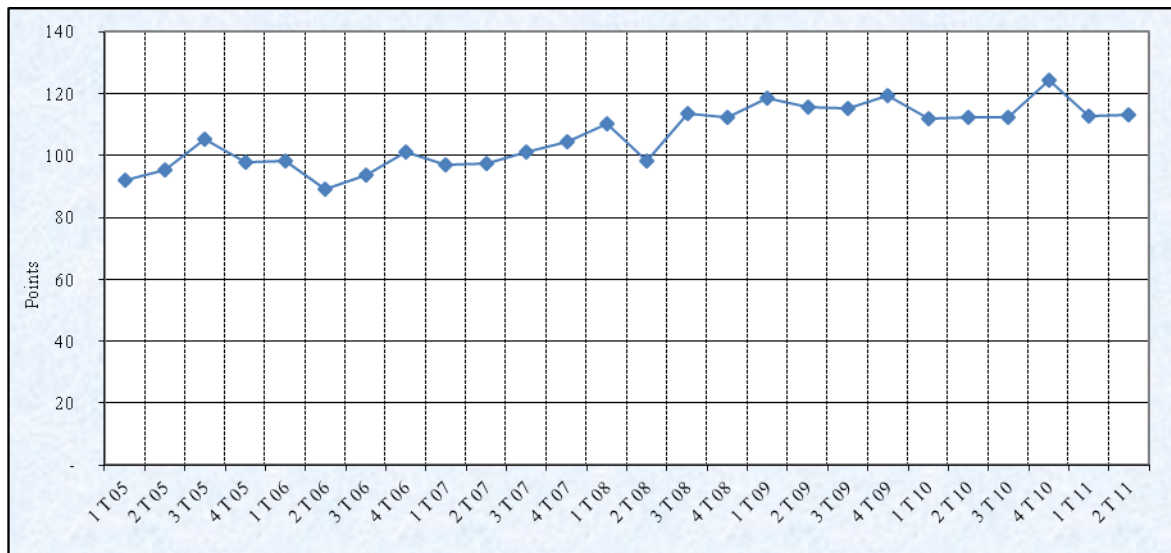
Graphique 7: Evolution des Indices des Valeurs Totales à l'Importation de 2005 à 2011



### 3.1.2- Indice Paasches des Prix à l'importation

Au deuxième trimestre 2011, l'indice Paasches des prix à l'importation connaît une quasi stabilité par rapport à son niveau atteint au premier trimestre de l'année 2010 ou comparé à son niveau du trimestre précédent.

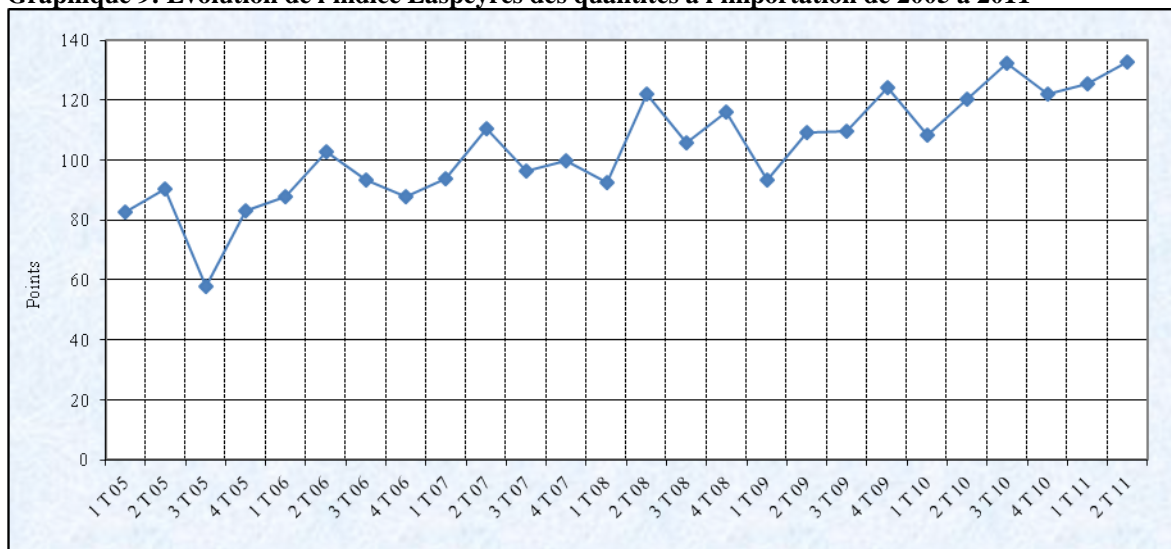
Graphique 8: Evolution de l'Indice Paasches des Prix (IPP) à l'Importation de 2005 à 2011



### 3.1.3- Indice Laspeyres des Quantités à l'importation

L'indice des quantités enregistre une hausse en glissement trimestriel (5,7%), et en glissement annuel (10,2%). Cela révèle que les importations du Burkina Faso ont légèrement repris au cours de ce trimestre.

Graphique 9: Evolution de l'indice Laspeyres des quantités à l'importation de 2005 à 2011



### 3.2- Indices des Produits à l'importation

L'évolution des indices des cinq principaux produits représentant 36,5% du total des importations est analysée. Ce sont: les produits raffinés du pétrole, le riz, le froment, les produits médicaux et pharmaceutiques, le ciment et matériaux de construction.

#### 3.2.1- Produits raffinés du pétrole

Au deuxième trimestre 2011, tous les indices de ce groupe de produits ont enregistré des hausses tant en glissement trimestriel qu'annuel. En effet, la hausse des prix (10,0% et 15,6%) conjuguée avec l'augmentation des quantités importées (16,4% et 4,1 %) ont entraîné une hausse de la facture pétrolière (28,1% et 20,3%).

Tableau 9: Evolution des indices des produits raffinés du pétrole

| Libellé                      | Trimestres |        |        |        |        | Glissement      |            |
|------------------------------|------------|--------|--------|--------|--------|-----------------|------------|
|                              | 2 T 10     | 3 T 10 | 4 T 10 | 1 T 11 | 2 T 11 | Trimestriel (%) | Annuel (%) |
| Indice des Valeurs Totales   | 153,1      | 145,7  | 138,9  | 143,8  | 184,2  | 28,1            | 20,3       |
| Indice des Valeurs Unitaires | 113,1      | 116,1  | 117,3  | 118,8  | 130,7  | 10,0            | 15,6       |
| Indice des Quantités         | 135,4      | 125,6  | 118,4  | 121,0  | 140,9  | 16,4            | 4,1        |

#### 3.2.2- Riz

L'indice des valeurs unitaires du riz a baissé au second trimestre 2011 par rapport à son niveau du trimestre précédent. Le Burkina a importé plus de riz au deuxième trimestre 2011 comparativement à la quantité de riz importée un an ou un trimestre auparavant. La baisse des valeurs unitaires du riz a favorisé la hausse des quantités importées, insuffisant pour atteindre la valeur du trimestre précédent.

Tableau 10: Evolution des indices du riz

| Libellé                      | Trimestres |        |        |        |        | Glissement      |            |
|------------------------------|------------|--------|--------|--------|--------|-----------------|------------|
|                              | 2 T 10     | 3 T 10 | 4 T 10 | 1 T 11 | 2 T 11 | Trimestriel (%) | Annuel (%) |
| Indice des Valeurs Totales   | 107,6      | 84,9   | 83,5   | 134,3  | 128,3  | -4,5            | 19,2       |
| Indice des Valeurs Unitaires | 109,7      | 109,3  | 118,7  | 146,7  | 121,8  | -17,0           | 11,1       |
| Indice des Quantités         | 98,1       | 77,7   | 70,4   | 91,5   | 105,3  | 15,1            | 7,3        |

### 3.2.3- Produits médicaux et pharmaceutiques

Tous les indices sur les produits médicaux et pharmaceutiques ont régressé au second trimestre 2011. Même si le prix unitaire de ce groupe de produits s'est réduit au second trimestre, les quantités importées n'ont pas été stimulées à la hausse comme l'indique la baisse de 30,1% de l'indice des quantités.

*Tableau 11: Evolution des indices des produits médicaux et pharmaceutiques*

| Libellé                      | Trimestres |        |        |        |        | Glissement      |            |
|------------------------------|------------|--------|--------|--------|--------|-----------------|------------|
|                              | 2 T 10     | 3 T 10 | 4 T 10 | 1 T 11 | 2 T 11 | Trimestriel (%) | Annuel (%) |
| Indice des Valeurs Totales   | 116,8      | 128,5  | 104,5  | 262,6  | 137,2  | -47,8           | 17,5       |
| Indice des Valeurs Unitaires | 129,1      | 105,4  | 88,5   | 110,2  | 82,3   | -25,3           | -36,2      |
| Indice des Quantités         | 90,5       | 122,0  | 118,1  | 238,4  | 166,7  | -30,1           | 84,2       |

### 3.2.4- Froment et méteil non moulus

L'augmentation des prix unitaires de ce groupe de produits a entraîné la baisse des quantités importées au second trimestre 2011 en glissement annuel et trimestriel. Moins de froment et méteil non moulus ont été importés par le Burkina Faso sur le marché international avec cependant une légère hausse de la facture des importations de ce groupe de produits.

*Tableau 12: Evolution des indices du froment et méteil non moulus*

| Libellé                      | Trimestres |        |        |        |        | Glissement      |            |
|------------------------------|------------|--------|--------|--------|--------|-----------------|------------|
|                              | 2 T 10     | 3 T 10 | 4 T 10 | 1 T 11 | 2 T 11 | Trimestriel (%) | Annuel (%) |
| Indice des Valeurs Totales   | 82,3       | 133,1  | 100,8  | 125,8  | 130,0  | 3,3             | 57,9       |
| Indice des Valeurs Unitaires | 89,9       | 95,9   | 118,2  | 132,5  | 143,2  | 8,1             | 59,3       |
| Indice des Quantités         | 91,6       | 138,8  | 85,3   | 95,0   | 90,8   | -4,4            | -0,9       |

### 3.2.5- Chaux, ciments et matériaux de construction fabriqués

Le Burkina a importé moins de quantités de chaux, ciments et matériaux de construction fabriqués, au second trimestre 2011 avec une baisse de 18,1% par rapport au premier trimestre 2011. La valeur unitaire de ce groupe de produits a été plus élevée, même si elle n'atteint pas son niveau à la même période de l'année précédente.

*Tableau 13: Evolution des indices de la chaux, des ciments et matériaux de construction*

| Libellé                      | Trimestres |        |        |        |        | Glissement      |            |
|------------------------------|------------|--------|--------|--------|--------|-----------------|------------|
|                              | 2 T 10     | 3 T 10 | 4 T 10 | 1 T 11 | 2 T 11 | Trimestriel (%) | Annuel (%) |
| Indice des Valeurs Totales   | 123,8      | 192,8  | 169,2  | 141,8  | 126,0  | -11,1           | 1,8        |
| Indice des Valeurs Unitaires | 120,9      | 117,3  | 111,0  | 109,6  | 118,8  | 8,4             | -1,7       |
| Indice des Quantités         | 102,4      | 164,4  | 152,3  | 129,4  | 106,0  | -18,1           | 3,5        |

## 4. AUTRES INDICES DU COMMERCE EXTERIEUR

La balance commerciale et le taux de couverture mettent simplement l'accent sur l'évolution en valeur des échanges avec les partenaires commerciaux. Une autre façon de percevoir l'évolution du commerce extérieur est d'élaborer, à partir des indices synthétiques, d'autres indicateurs tels que les termes de l'échange et le gain à l'exportation; ceux-ci permettent de mesurer les bénéfices tirés par le pays dans ses échanges avec l'extérieur.

L'indice des termes de l'échange présente une tendance croissante au fil du temps tandis que l'indice de gain à l'exportation décroît en moyenne avec le temps. Aussi, pour acquérir une quantité donnée de produits importés, on utilise de moins en moins de recettes d'exportation mais le gain à l'exportation tiré par le Burkina Faso devient, en moyenne, de plus en plus faible.

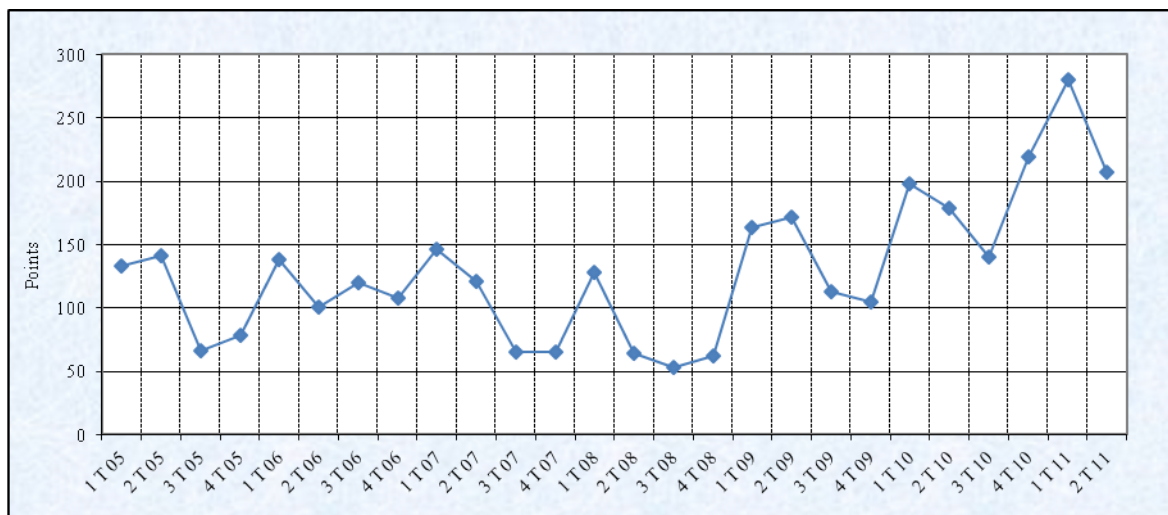
Tableau 14: Evolution d'autres indices du commerce extérieur

| Libellé                        | Trimestres |        |        |        |        | Glissement      |            |
|--------------------------------|------------|--------|--------|--------|--------|-----------------|------------|
|                                | 2 T 10     | 3 T 10 | 4 T 10 | 1 T 11 | 2 T 11 | Trimestriel (%) | Annuel (%) |
| Indice des Termes de l'Echange | 178,9      | 140,8  | 219,4  | 280,0  | 207,3  | -26,0           | 15,9       |
| Indice de Gain à l'Exportation | 87,4       | 80,0   | 83,5   | 84,3   | 81,2   | -3,7            | -7,1       |

### 4.1- Indice des Termes de l'Echange (ITE)

On note une amélioration des termes de l'échange dans les relations commerciales du Burkina avec ses partenaires. Mais la quantité de biens importés que les recettes d'exportations permettent d'acquérir a baissé de 26,0% au second trimestre de 2011 relativement au trimestre précédent. En glissement annuel, la quantité de biens exportés permet d'acheter 15,9% plus de produits importés.

Graphique 10: Evolution de l'indice des termes de l'échange de 2005 à 2011

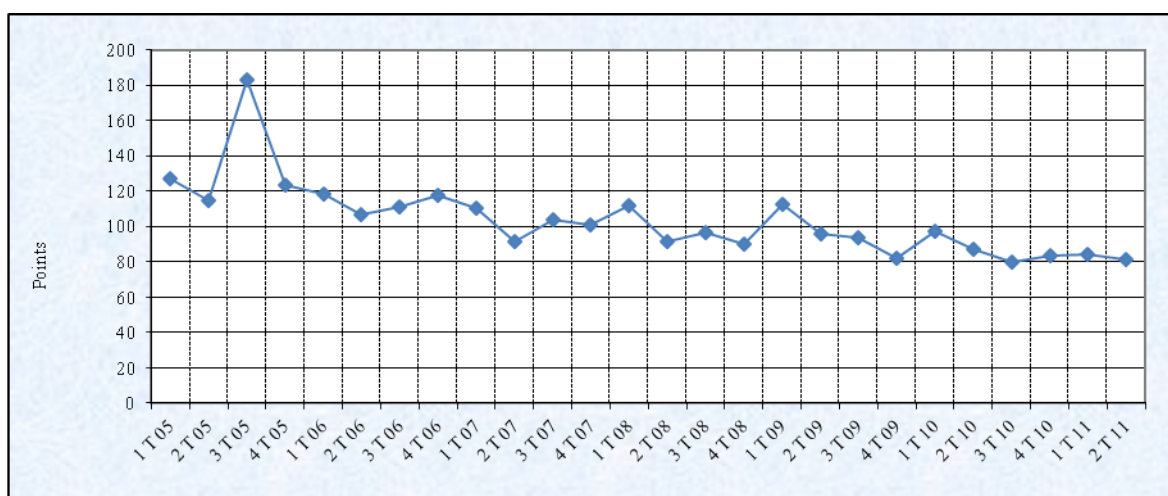


#### 4.2- Indice du Gain à l'Exportation (IGE)

Cet indice est le rapport de l'indice des termes de l'échange et l'indice de volume à l'exportation; il traduit les gains obtenus par le pays en exportant ses produits vers l'étranger. Un indice inférieur à 100 signifie un faible gain tiré des exportations.

Au second trimestre 2011, la valeur de l'indice des gains à l'exportation est de 81,2 points d'indice, traduisant un faible gain obtenu par le Burkina Faso en exportant ses produits. Ce gain enregistre une faible baisse aussi bien en glissement trimestriel (-3,7%) qu'en glissement annuel (-7,1%).

**Graphique 11: Evolution de l'Indice de Gain à l'Exportation (IGE) de 2005 à 2011**



## ANNEXES

*Tableau 15: Exportation en valeur FOB selon la CTCI en millions de FCFA*

| CODE | LIBELLE                                                                      | 2 T 10   | 3 T 10  | 4 T 10   | 1 T 11   | 2 T 11   |
|------|------------------------------------------------------------------------------|----------|---------|----------|----------|----------|
| 001  | Animaux vivants pour alimentation humaine                                    | 1 269,0  | 1 401,1 | 1 372,1  | 1 561,9  | 1 097,0  |
| 034  | Poissons frais, réfrigérés ou congelés                                       | 42,0     | 110,0   | 131,7    | 30,0     | 22,0     |
| 044  | Maïs non moulu                                                               | 1 080,0  | 1 567,4 | 108,0    | 539,5    | 739,4    |
| 045  | Céréales non moulues, autre que le froment, le riz, l'orge et le maïs        | 721,7    | 709,5   | -        | 87,5     | 697,6    |
| 048  | Préparation à base de céréales, de farines et de féculs de fruits ou légumes | 32,5     | 97,6    | 87,1     | 78,8     | 46,0     |
| 054  | Légumes et plantes potagères, frais, congelés ou simplement conservés        | 914,9    | 1 361,7 | 215,9    | 1 110,9  | 1 088,5  |
| 056  | Légumes, racines et tubercules, préparés ou conservés, nda                   | 4,5      | -       | 203,9    | 2,5      | 27,9     |
| 057  | Fruits (à l'exception des fruits oléagineux), frais ou secs                  | 3 689,1  | 894,7   | 92,7     | 2 080,5  | 21 809,1 |
| 058  | Préparations et conserves de fruits                                          | 216,1    | 128,4   | 88,9     | 145,4    | 141,4    |
| 061  | Sucres et miel                                                               | -        | -       | 60,0     | 1,0      | 0,5      |
| 081  | Nourritures destinés aux animaux (à l'exception des céréales non moulues)    | 1 010,9  | 223,5   | 123,0    | 510,8    | 361,1    |
| 111  | Boissons non alcooliques, nda                                                | 50,2     | 65,3    | 73,6     | 11,6     | 16,0     |
| 122  | Tabacs fabriqués                                                             | 1 177,8  | 770,2   | 817,6    | 797,2    | 1 188,7  |
| 222  | Graines et fruits oléagineux, même concassés, servant à extraire l'huile     | 4 327,2  | 950,9   | 5 248,9  | 12 919,7 | 6 411,2  |
| 223  | Graines et fruits oléagineux, servant à extraire autres huiles fixes         | 282,2    | 1 824,5 | 4 739,1  | 2 895,7  | 688,0    |
| 263  | Coton                                                                        | 37 575,0 | 1 640,4 | 20 359,1 | 40 041,1 | 52 061,0 |
| 278  | Autres minéraux bruts                                                        | 222,7    | 102,3   | 157,3    | 152,8    | 172,6    |
| 282  | Ferrailles, déchets et débris d'ouvrages de fonte, de fer ou d'acier         | 7,3      | 31,0    | 33,5     | 152,4    | 60,9     |
| 292  | Matières brutes d'origine végétale, nda                                      | 271,8    | 161,5   | 165,8    | 254,6    | 169,2    |
| 333  | Huiles brutes de pétrole ou de minéraux bitumineux                           | 117,8    | 171,9   | 162,5    | 65,9     | -        |
| 423  | Huiles végétales fixes, douces, brutes, épurées ou raffinées                 | 214,8    | 175,9   | 6,7      | 162,4    | 151,5    |
| 424  | Autres huiles végétales fixes                                                | 237,5    | 157,5   | 197,5    | 725,7    | 280,1    |
| 512  | Alcools, phénols, phénols-alcools, et leurs dérivés halogénés, sulfonés      | 101,6    | 42,3    | 5,0      | 269,3    | 389,8    |
| 541  | Produits médicaux et pharmaceutiques                                         | 176,2    | 53,3    | 27,7     | 166,2    | 0,1      |
| 572  | Explosifs et articles de pyrotechnie                                         | 12,3     | -       | 5,6      | 10,8     | 6,6      |
| 591  | Désinfectants, insecticides, fongicides, herbicides, anti rongeurs           | 868,4    | 53,0    | 20,3     | 103,5    | 263,6    |

| CODE | LIBELLE                                                                         | 2 T 10   | 3 T 10    | 4 T 10    | 1 T 11    | 2 T 11    |
|------|---------------------------------------------------------------------------------|----------|-----------|-----------|-----------|-----------|
| 611  | Cuirs et peaux préparés                                                         | 805,2    | 520,3     | 222,3     | 438,5     | 511,4     |
| 625  | Bandages, pneumatiques, bandes de roulement amovibles pour pneumatiques         | 63,1     | 13,6      | 42,5      | 18,2      | 31,3      |
| 642  | Papiers et cartons découpés en vue d'un usage déterminé; ouvrages en papier     | 10,3     | 0,2       | 2,0       | 25,0      | 69,1      |
| 651  | Fils textiles                                                                   | 527,1    | 500,5     | 557,6     | 502,9     | 755,3     |
| 657  | Tissus spéciaux et produits connexes en matières textiles                       | 146,3    | 146,7     | 144,5     | 183,0     | 216,9     |
| 658  | Articles façonnés entièrement ou principalement en matières textiles, nda       | 143,4    | 14,3      | 50,8      | 308,7     | 86,8      |
| 677  | Fils de fer ou d'acier, nus ou revêtus (excepté fils isolés électriques)        | 50,2     | 656,8     | 0,2       | 5,8       | 113,4     |
| 691  | Construction et parties de constructions, nda, en fer, en acier ou en aluminium | 30,5     | 2,8       | 60,1      | 3,3       | 52,8      |
| 716  | Machines et appareils électriques rotatifs et leurs pièces détachées, nda.      | 131,2    | 19,0      | 56,2      | 23,8      | 70,4      |
| 723  | Appareils et matériels de génie civil et de construction, et leurs pièces       | 190,4    | 638,2     | 527,5     | 370,5     | 619,6     |
| 724  | Machines et appareils pour l'industrie textile et pour la préparation           | 1,4      | -         | 5,4       | -         | 1,2       |
| 727  | Machines et appareils pour l'industrie alimentaire et pièces détachées          | -        | 7,8       | 2,9       | 5,8       | 3,0       |
| 728  | Autres machines et appareils spécialisés pour industrie particulière            | 42,8     | 65,1      | 1 060,2   | 650,7     | 30,9      |
| 743  | Pompe (autres que les pompes pour liquides) et compresseurs; ventilateur        | 3,6      | 11,1      | 12,5      | 0,9       | 3,4       |
| 744  | Equipement mécanique de manutention; parties et pièces détachées, nda           | 192,4    | 223,5     | 485,9     | 131,9     | 80,0      |
| 745  | Autres machines, appareils et outils, non électrique parties pièces détachées   | 18,3     | 6,5       | 4,7       | 1,7       | 16,5      |
| 764  | Equipement de télécommunication, nda, et parties, pièces détachées et accès     | 37,6     | 32,4      | 47,0      | 62,5      | 60,2      |
| 773  | Equipement pour la distribution d'électricité                                   | 3,5      | -         | -         | 29,2      | 4,6       |
| 776  | Lampes, tubes et valves électroniques (à cathode chaude, a cathode froide       | 15,7     | 21,0      | 18,5      | 12,2      | 26,0      |
| 778  | Autres machines et appareils électriques, nda                                   | 19,6     | 21,6      | 50,9      | 43,7      | 14,3      |
| 781  | Voitures automobiles à tous moteurs, pour le transport des personnes            | 162,6    | 210,0     | 121,8     | 53,1      | 195,2     |
| 782  | Voitures automobiles à tous moteurs, pour le transport des marchandises         | 246,7    | 47,0      | 148,1     | 414,8     | 258,9     |
| 784  | Parties, pièces détachées et accessoires, nda, des voitures automobiles         | 137,7    | 2,2       | -         | 0,0       | 1,0       |
| 821  | Meubles et leur partie et pièces détachées                                      | 304,6    | 435,5     | 114,7     | 106,7     | 203,3     |
| 831  | Articles de voyages, sacs à provision, sacs à main, cartables                   | 0,5      | 990,1     | 33,1      | 5,5       | 53,7      |
| 844  | Vêtements de dessous (linge de corps) en matières textiles                      | 19,2     | 13,6      | 20,4      | 11,1      | 24,4      |
| 874  | Instruments de mesure, de vérification, d'analyse et de contrôle, nda ...       | 173,8    | 140,5     | 103,8     | 108,3     | 105,6     |
| 892  | Imprimés                                                                        | 12,4     | 1,8       | 48,4      | 8,9       | 6,1       |
| 893  | Ouvrages, nda, en matière de la division 58                                     | 14,8     | 13,8      | 16,7      | 17,6      | 15,3      |
| 896  | Objets d'art, de collection et d'antiquité                                      | 41,4     | 37,0      | 72,7      | 38,4      | 95,1      |
| 971  | Or, non monétaire (a l'exclusion des minerais et concentre d'or)                | 96 789,4 | 103 493,6 | 169 598,9 | 198 118,8 | 149 584,7 |



**Tableau 16: Importation en valeur CAF selon la CTCI en millions de FCFA**

| CODE | LIBELLE                                                                           | 2 T 10   | 3 T 10   | 4 T 10   | 1 T 11   | 2 T 11   |
|------|-----------------------------------------------------------------------------------|----------|----------|----------|----------|----------|
| 022  | Lait et crème de lait                                                             | 1 437,4  | 1 885,7  | 2 046,2  | 1 905,2  | 1 783,5  |
| 034  | Poissons frais, réfrigérés ou congelés                                            | 879,9    | 863,3    | 790,7    | 725,8    | 829,3    |
| 041  | Froment (avec l'épeautre) et méteil non moulus                                    | 2 098,8  | 3 391,4  | 2 568,5  | 3 207,2  | 3 313,6  |
| 042  | Riz                                                                               | 8 904,8  | 7 028,0  | 6 910,7  | 11 112,6 | 10 613,3 |
| 046  | Semoule et farine de froment et farine de méteil                                  | 2 070,6  | 3 723,0  | 1 250,7  | 1 824,0  | 1 954,3  |
| 047  | Autres semoules et farines de céréales                                            | 0,7      | 55,9     | 317,0    | 299,3    | -        |
| 048  | Préparation à base de céréales, de farines et de féculés de fruits ou légumes     | 3 638,3  | 3 104,6  | 2 559,6  | 2 902,3  | 3 194,7  |
| 054  | Légumes et plantes potagères, frais, congelés ou simplement conservés             | 43,4     | 51,9     | 201,7    | 145,2    | 41,3     |
| 056  | Légumes, racines et tubercules, préparés ou conservés, nda                        | 584,5    | 500,1    | 376,9    | 380,2    | 452,8    |
| 057  | Fruits (à l'exception des fruits oléagineux), frais ou secs                       | 1 027,2  | 1 058,7  | 837,0    | 971,7    | 1 029,6  |
| 058  | Préparations et conserves de fruits                                               | 238,6    | 211,7    | 290,4    | 252,0    | 266,3    |
| 061  | Sucres et miel                                                                    | 2 300,6  | 2 581,1  | 3 277,8  | 1 291,8  | 2 753,0  |
| 062  | Sucreries et autres préparations à base de sucre (sans la confiserie au chocolat) | 270,9    | 341,7    | 307,8    | 277,0    | 378,8    |
| 073  | Chocolat et autres préparations alimentaires contenant du cacao nda               | 229,8    | 281,8    | 271,8    | 213,4    | 255,6    |
| 074  | Thé et maté                                                                       | 238,6    | 231,0    | 194,7    | 148,8    | 189,2    |
| 091  | Margarines et graisses culinaires                                                 | 430,7    | 253,7    | 148,1    | 227,3    | 191,0    |
| 098  | Produits et préparations alimentaires, nda                                        | 4 414,7  | 4 064,9  | 4 876,9  | 5 195,9  | 4 112,5  |
| 111  | Boissons non alcooliques, nda                                                     | 578,8    | 370,1    | 931,3    | 584,7    | 601,5    |
| 112  | Boissons alcooliques                                                              | 1 036,3  | 796,8    | 1 067,3  | 822,6    | 861,9    |
| 121  | Tabacs bruts ou non fabriqués; déchets de tabacs                                  | 6,6      | 7,7      | 7,0      | 4,3      | 7,7      |
| 122  | Tabacs fabriqués                                                                  | 4 975,1  | 4 769,9  | 4 813,8  | 4 178,8  | 4 476,4  |
| 232  | Latex de caoutchouc naturel, caoutchouc naturel et gommes naturelles analogue     | 398,0    | 159,4    | 163,4    | 101,0    | 539,6    |
| 269  | Friperie, drilles et chiffons                                                     | 920,5    | 764,5    | 1 019,9  | 729,2    | 935,5    |
| 278  | Autres minéraux bruts                                                             | 1 025,9  | 1 477,2  | 1 008,1  | 843,7    | 1 814,2  |
| 292  | Matières brutes d'origine végétale, nda                                           | 755,9    | 561,3    | 597,0    | 144,4    | 886,8    |
| 333  | Huiles brutes de pétrole ou de minéraux bitumineux                                | 22,6     | 57,5     | 98,0     | 108,0    | 52,2     |
| 334  | Produits raffinés du pétrole                                                      | 57 813,6 | 55 046,5 | 52 474,6 | 54 323,5 | 69 565,5 |
| 335  | Produits résiduels du pétrole, nda, et produits connexes                          | 520,5    | 617,7    | 553,2    | 73,3     | 379,4    |
| 341  | Gaz naturel et gaz manufacturé                                                    | 2 477,4  | 2 308,6  | 2 803,0  | 3 812,9  | 2 996,4  |

| CODE | LIBELLE                                                                               | 2 T 10   | 3 T 10   | 4 T 10  | 1 T 11   | 2 T 11   |
|------|---------------------------------------------------------------------------------------|----------|----------|---------|----------|----------|
| 423  | Huiles végétales fixes, douces, brutes, épurées ou raffinées                          | 44,1     | 10,8     | 52,6    | 10,2     | 77,0     |
| 424  | Autres huiles végétales fixes                                                         | 1 319,4  | 2 575,9  | 3 739,5 | 1 661,8  | 2 403,4  |
| 431  | Huiles et graisses animales et végétales, préparées, cires d'origine animale, végétal | 27,5     | 56,2     | 103,6   | 8,1      | 117,2    |
| 514  | Composés à fonctions azotées                                                          | 515,8    | 434,4    | 317,4   | 672,9    | 695,9    |
| 522  | Produits chimiques inorganiques: éléments, oxydes et sels halogénés                   | 703,2    | 539,4    | 550,9   | 477,5    | 727,6    |
| 523  | Autres produits chimiques inorganiques, composés inorganique. De métaux précieux      | 1 757,6  | 1 409,9  | 1 616,0 | 2 219,3  | 2 153,3  |
| 533  | Pigments, peintures, vernis et produits connexes                                      | 608,4    | 350,1    | 474,3   | 432,1    | 591,6    |
| 541  | Produits médicaux et pharmaceutiques                                                  | 10 642,7 | 11 716,1 | 9 520,7 | 23 939,2 | 12 503,3 |
| 553  | Produits et parfumerie ou de toilette et cosmétiques préparés; eaux distillées        | 456,2    | 596,4    | 434,0   | 454,7    | 417,7    |
| 554  | Savons, produits détergents et produits d'entretien                                   | 3 029,9  | 1 859,4  | 1 772,1 | 1 183,3  | 1 543,5  |
| 562  | Engrais manufacturés                                                                  | 13 467,1 | 15 798,1 | 4 270,4 | 6 313,2  | 7 281,6  |
| 572  | Explosifs et articles de pyrotechnie                                                  | 777,2    | 1 251,8  | 1 340,7 | 1 609,6  | 2 013,6  |
| 582  | Produits de condensation, de polycondensation et de polyaddition modifiés             | 387,7    | 584,0    | 438,0   | 487,0    | 599,4    |
| 583  | Produits de polymérisation et copolymérisation                                        | 2 156,8  | 2 381,5  | 2 557,8 | 2 471,1  | 3 342,6  |
| 584  | Cellulose régénérée ; nitrates, acétates et autres esters de la cellulose             | 83,8     | 81,7     | 28,0    | 109,3    | 49,3     |
| 591  | Désinfectants, insecticides, fongicides, herbicides, anti rongeurs                    | 4 311,4  | 1 070,1  | 315,2   | 2 509,7  | 3 213,1  |
| 592  | Amidon, inuline et gluten de froment, matières albuminoïdes et colles                 | 226,8    | 343,1    | 201,2   | 244,7    | 248,3    |
| 598  | Produits divers des industries chimiques, nda.                                        | 1 348,0  | 1 890,0  | 1 222,0 | 1 336,5  | 1 634,2  |
| 621  | Produits en caoutchouc, plaques, feuilles, baguettes, fils et tubes en caoutchouc     | 308,3    | 442,6    | 196,9   | 369,0    | 418,5    |
| 625  | Bandages, pneumatiques, bandes de roulement amovibles pour pneumatiques               | 3 503,0  | 3 657,2  | 2 462,2 | 2 305,4  | 2 184,1  |
| 628  | Ouvrages en caoutchouc nda                                                            | 900,1    | 1 172,2  | 702,6   | 731,9    | 544,7    |
| 634  | Plaquages, contre plaqués, bois dits améliorés ou reconstitués et autres bois         | 236,3    | 193,3    | 261,4   | 203,5    | 151,9    |
| 635  | Articles manufacturés en bois nda                                                     | 991,1    | 393,1    | 643,2   | 533,9    | 469,7    |
| 641  | Papiers et cartons                                                                    | 1 116,4  | 1 673,6  | 1 551,0 | 1 264,6  | 1 526,4  |
| 642  | Papiers et cartons découpés en vue d'un usage déterminé; ouvrages en papier           | 2 288,1  | 3 186,0  | 1 662,0 | 1 308,2  | 2 461,3  |

| CODE | LIBELLE                                                                         | 2 T 10  | 3 T 10   | 4 T 10   | 1 T 11  | 2 T 11  |
|------|---------------------------------------------------------------------------------|---------|----------|----------|---------|---------|
| 651  | Fils textiles                                                                   | 507,4   | 437,7    | 561,7    | 450,7   | 663,5   |
| 652  | Tissus de coton (exception des tissus en petite largeur et tissus spéciaux)     | 1 002,5 | 625,5    | 1 284,7  | 1 085,0 | 728,3   |
| 653  | Tissus de fibres textiles synthétique ou artificielle.                          | 734,5   | 735,1    | 747,3    | 556,8   | 814,3   |
| 657  | Tissus spéciaux et produits connexes en matières textiles                       | 90,8    | 101,7    | 176,9    | 127,0   | 108,7   |
| 658  | Articles façonnés entièrement ou principalement en matières textiles, nda       | 925,6   | 2 290,5  | 7 031,4  | 3 660,2 | 692,1   |
| 659  | Couvre-parquets, tapis, etc.                                                    | 453,7   | 426,3    | 405,6    | 473,0   | 409,0   |
| 661  | Chaux, Ciments et matériaux de construction fabriqués (excepté argile, verre)   | 8 689,7 | 13 534,1 | 11 872,7 | 9 954,7 | 8 844,8 |
| 662  | Matériaux de construction en argile et matériaux de construction réfractai      | 715,3   | 856,5    | 1 262,6  | 1 126,0 | 1 005,7 |
| 663  | Articles minéraux manufacturés, nda                                             | 195,2   | 241,0    | 237,5    | 154,3   | 149,2   |
| 664  | Verre                                                                           | 238,1   | 233,1    | 206,0    | 239,7   | 218,2   |
| 665  | Ouvrages en verre                                                               | 520,9   | 359,0    | 524,7    | 195,5   | 547,0   |
| 673  | Barres et profilés en fer ou en acier (y compris les palplanches)               | 4 639,4 | 4 889,0  | 7 909,6  | 3 666,9 | 4 868,6 |
| 674  | Larges plats et tôles en fer ou en acier                                        | 5 138,9 | 4 006,0  | 3 643,8  | 4 965,4 | 6 610,6 |
| 677  | Fils de fer ou d'acier, nus ou revêtus (excepté fils isolés électriques)        | 97,5    | 623,9    | 813,6    | 520,9   | 221,0   |
| 678  | Tubes, tuyaux et accessoires de tuyauteries en fonte, fer ou acier              | 1 290,5 | 3 039,7  | 1 262,9  | 1 159,2 | 981,0   |
| 679  | Ouvrages en fonte, fer ou acier, à l'état brut, nda                             | 2 452,5 | 2 195,9  | 3 009,8  | 2 744,3 | 1 719,5 |
| 684  | Aluminium                                                                       | 425,2   | 647,2    | 711,0    | 614,6   | 644,4   |
| 691  | Construction et parties de constructions, nda, en fer, en acier ou en aluminium | 3 342,6 | 4 878,8  | 750,2    | 673,2   | 1 886,3 |
| 692  | Récipients métalliques pour le stockage et le transport                         | 641,3   | 1 476,2  | 417,1    | 287,5   | 1 047,7 |
| 693  | Ouvrages en fils métalliques (excepte les articles isolés), grillages, article  | 305,4   | 304,6    | 345,6    | 1 276,5 | 141,1   |
| 694  | Clous, vis, écrous, boulons, rondelles, rivets et articles similaires, en fer   | 691,2   | 687,4    | 718,8    | 565,8   | 595,3   |
| 695  | Outils à main et outils pour machines                                           | 859,4   | 760,2    | 994,9    | 1 375,7 | 1 379,6 |
| 697  | Articles de ménage et d'économie domestique en métaux communs, nda              | 702,0   | 695,4    | 719,7    | 421,6   | 472,9   |
| 699  | Articles manufactures en métaux communs, nda                                    | 968,8   | 1 131,2  | 695,7    | 696,9   | 976,3   |

| CODE | LIBELLE                                                                         | 2 T 10  | 3 T 10   | 4 T 10   | 1 T 11   | 2 T 11  |
|------|---------------------------------------------------------------------------------|---------|----------|----------|----------|---------|
| 713  | Moteurs à explosion ou à combustion interne, à piston, pour propulsion          | 1 560,8 | 2 720,7  | 2 098,4  | 1 769,1  | 1 602,7 |
| 716  | Machines et appareils électriques rotatifs et leurs pièces détachées, nda.      | 2 371,4 | 5 418,1  | 2 588,4  | 3 121,4  | 6 462,7 |
| 718  | Autres moteurs et machines motrices et leurs parties et pièces détachées        | 83,9    | 208,1    | 196,7    | 215,6    | 230,9   |
| 721  | Machines agricoles (tracteurs exclus) et pièces détachées, nda                  | 108,2   | 101,6    | 36,7     | 18,1     | 339,9   |
| 722  | Tracteurs y compris tracteurs treuils                                           | 128,3   | 203,9    | 960,2    | 106,9    | 179,6   |
| 723  | Appareils et matériels de génie civil et de construction, et leurs pièces       | 1 241,9 | 2 790,4  | 2 168,6  | 3 517,1  | 6 264,8 |
| 724  | Machines et appareils pour l'industrie textile et pour la préparation           | 143,8   | 1 178,0  | 431,7    | 101,8    | 541,8   |
| 727  | Machines et appareils pour l'industrie alimentaire et pièces détachées          | 455,2   | 1 671,2  | 309,6    | 245,9    | 288,0   |
| 728  | Autres machines et appareils spécialisés pour industrie particulière            | 3 597,0 | 2 583,7  | 2 804,8  | 1 737,5  | 2 388,6 |
| 736  | Machines-outils pour le travail des métaux et des carbures métalliques          | 107,5   | 95,1     | 391,3    | 120,2    | 25,1    |
| 741  | Machines et appareils de chauffage et de réfrigération et pièces détachées      | 896,1   | 1 415,9  | 1 227,5  | 1 111,0  | 757,7   |
| 742  | Pompes, moto pompe et turbo pompes pour liquide (y compris pompe non mécanique) | 1 850,5 | 3 211,1  | 2 433,1  | 2 020,5  | 1 828,3 |
| 743  | Pompe (autres que les pompes pour liquides) et compresseurs; ventilateur        | 1 361,7 | 2 153,2  | 2 904,6  | 1 788,7  | 1 749,7 |
| 744  | Equipement mécanique de manutention; parties et pièces détachées, nda           | 2 930,1 | 5 257,3  | 4 517,4  | 5 732,8  | 4 590,1 |
| 745  | Autres machines, appareils et outils, non électrique parties pièces détachées   | 1 130,7 | 1 720,0  | 1 193,9  | 671,1    | 1 923,0 |
| 749  | Parties, pièces détachées et accessoires, non électriques de machines et a      | 2 284,0 | 2 746,6  | 3 639,5  | 2 285,0  | 1 986,4 |
| 752  | Machines automatiques de traitement de l'information et leurs unités; lecteur   | 976,7   | 1 500,2  | 2 331,6  | 1 217,3  | 1 094,4 |
| 764  | Equipement de télécommunication, nda, et parties, pièces détachées et accès     | 2 609,6 | 2 073,9  | 8 063,7  | 3 603,2  | 4 410,1 |
| 771  | Machines et appareils pour la production et la transformation de l'électricité  | 1 513,7 | 942,6    | 887,1    | 969,9    | 1 221,4 |
| 772  | Appareillage pour la coupure, le sectionnement, la production, le branchement   | 1 761,3 | 2 546,7  | 2 722,9  | 1 964,5  | 2 059,2 |
| 773  | Equipement pour la distribution d'électricité                                   | 1 340,2 | 1 439,5  | 1 981,6  | 1 546,4  | 1 145,4 |
| 774  | Appareils d'électricité médicale et appareils de radiologie                     | 180,3   | 48,8     | 1 341,3  | 638,9    | 87,0    |
| 775  | Machines et appareils, électriques ou non, a usage domestique, nda              | 782,9   | 426,7    | 463,8    | 458,3    | 439,1   |
| 776  | Lampes, tubes et valves électroniques (à cathode chaude, a cathode froide)      | 279,0   | 161,6    | 2 379,9  | 1 539,8  | 346,5   |
| 778  | Autres machines et appareils électriques, nda                                   | 1 104,8 | 1 126,1  | 1 896,5  | 1 278,4  | 1 148,3 |
| 781  | Voitures automobiles à tous moteurs, pour le transport des personnes            | 9 159,5 | 10 000,7 | 12 690,9 | 10 368,5 | 9 783,0 |
| 782  | Voitures automobiles à tous moteurs, pour le transport des marchandises         | 3 071,2 | 5 280,5  | 9 511,4  | 6 844,5  | 5 615,2 |
| 783  | Véhicules automobiles routiers, nda                                             | 1 050,5 | 766,7    | 4 385,5  | 814,2    | 1 580,1 |
| 784  | Parties, pièces détachées et accessoires, nda, des voitures automobiles         | 1 065,8 | 869,2    | 694,2    | 595,7    | 665,7   |
| 785  | Motocycles, scooters et autres vélocipèdes avec ou sans moteur                  | 7 155,4 | 7 380,2  | 7 969,5  | 8 807,1  | 7 937,2 |
| 786  | Remorques et autres véhicules non automobiles, nda et cadres et containers      | 594,4   | 665,6    | 3 192,5  | 1 029,3  | 1 015,0 |

| CODE | LIBELLE                                                                          | 2 T 10  | 3 T 10  | 4 T 10  | 1 T 11  | 2 T 11  |
|------|----------------------------------------------------------------------------------|---------|---------|---------|---------|---------|
| 792  | Appareils de navigation aérienne et matériel connexe; leur parties et pièces     | 103,2   | 413,0   | 4 157,2 | 572,1   | 3 136,3 |
| 812  | Appareils sanitaires et appareillage de plomberie, de chauffage et d'éclairage   | 319,2   | 243,2   | 354,9   | 307,7   | 350,8   |
| 821  | Meubles et leur partie et pièces détachées                                       | 1 593,9 | 1 215,2 | 1 710,4 | 1 121,7 | 942,3   |
| 831  | Articles de voyages, sacs à provision, sacs à main, cartables                    | 854,2   | 1 693,1 | 3 626,0 | 696,0   | 1 403,0 |
| 842  | Vêtements de dessus pour hommes et garçonnets, en matières textiles, autre       | 485,5   | 177,8   | 248,1   | 369,2   | 20,9    |
| 845  | Vêtements de dessus et accessoires du vêtement de bonneterie non élastique       | 656,7   | 505,4   | 420,5   | 492,3   | 430,5   |
| 847  | Accessoires du vêtement en matières textiles, nda                                | 266,7   | 29,6    | 176,7   | 80,8    | 66,9    |
| 848  | Vêtements et accessoires du vêtement en matière autres que textiles,...          | 455,6   | 187,0   | 379,2   | 358,8   | 312,6   |
| 851  | Chaussures                                                                       | 1 129,3 | 792,3   | 768,5   | 893,5   | 828,3   |
| 871  | Appareils et instruments d'optique                                               | 111,7   | 104,1   | 390,1   | 662,9   | 379,1   |
| 872  | Instruments et appareils médicaux chirurgicaux nda                               | 849,2   | 748,8   | 2 134,2 | 729,2   | 1 121,2 |
| 873  | Compteurs et instruments de mesure, nda                                          | 138,3   | 53,3    | 573,5   | 57,8    | 562,8   |
| 874  | Instruments de mesure, de vérification, d'analyse et de contrôle, nda ...        | 1 396,2 | 1 267,8 | 1 353,4 | 2 494,0 | 1 062,1 |
| 881  | Appareils et équipement Photographiques, nda                                     | 63,0    | 21,8    | 59,8    | 45,0    | 54,9    |
| 892  | Imprimés                                                                         | 2 797,6 | 3 024,3 | 1 788,6 | 1 272,8 | 1 477,8 |
| 893  | Ouvrages, nda, en matière de la division 58                                      | 2 076,7 | 2 503,2 | 1 939,1 | 1 841,3 | 1 908,0 |
| 894  | Voitures pour le transport des enfants, jouets, jeux, articles de divertissement | 338,6   | 720,0   | 797,2   | 654,6   | 393,2   |
| 895  | Articles de papeterie et fournitures de bureau, nda                              | 364,2   | 368,9   | 228,9   | 147,4   | 218,6   |
| 898  | Instruments de musique et leurs parties, pièces détachées et accessoires         | 499,0   | 410,5   | 1 094,4 | 922,2   | 541,6   |
| 899  | Autres articles manufactures divers, nda                                         | 416,7   | 418,1   | 316,8   | 227,6   | 246,7   |
| 951  | Véhicules blindés de combat, armes de guerre et leurs munitions, parties         | 535,8   | 273,5   | 0,8     | 344,6   | 265,4   |
| 971  | Or, non monétaire (a l'exclusion des minerais et concentre d'or)                 | -       | 0,4     | 1,2     | 4,0     | -       |

# BURKINA FASO

Unité-Progrès-Justice

## MINISTERE DE L'ECONOMIE ET DES FINANCES

-----  
**Secrétariat Général**  
-----

Institut National de la Statistique et de la Démographie  
(I.N.S.D.)

Avenue Pascal ZAGRE, Ouaga 2000, 01 BP 374 Ouagadougou 01  
BURKINA FASO

Tel: (226) 50 37 62 02 – Fax: (226) 50 37 62 26

Site Web: [www.insd.bf](http://www.insd.bf)

Email: [insdbf@yahoo.fr](mailto:insdbf@yahoo.fr) / [insd@insd.bf](mailto:insd@insd.bf)

Directeur Général:

Bamory OUATTARA

Directeur des Statistiques et des Synthèses Economiques:

Namaro YAGO

Chef de Service des Statistiques des Echanges :

Dansané OUEDRAOGO

Equipe de rédaction :

Dansané OUEDRAOGO

Abdoul A. D. ILBOUDO

Lecteurs :

Hamidou OUEDRAOGO

Missa SIRIBIE

Mamadou REMBA

*Pour toute information, s'adresser au :*  
*Direction des Statistiques et des Synthèses Economiques /Service des Statistiques des Echanges*  
*Tel : (226) 50 37 61 88 / 50 47 80 51*