



# Mutilations Génitales Féminines & Mariage d'Enfants

Rapport thématique basé sur l'EDS 2010 et  
l'EMC-MDS 2015



Novembre 2019

## AVANT-PROPOS

---

Les mutilations génitales féminines (MGF) et le mariage d'enfants (ME) demeurent des pratiques récurrentes au Burkina Faso, malgré leur interdiction formelle. Ces pratiques sont largement reconnues comme une violation des droits de l'Homme, particulièrement ceux des femmes et des filles, car elles les empêchent de jouir pleinement de leurs droits et de bénéficier des mêmes opportunités que les hommes.

Face à la persistance de ces phénomènes, le Gouvernement s'est doté d'instruments juridiques et a inscrit les questions de MGF et ME dans des documents de politique, en vue de les éradiquer sous toutes leurs formes.

Afin de suivre la tendance de ces pratiques et évaluer l'efficacité des interventions du Gouvernement et ses partenaires, l'Institut national de la statistique et de la démographie (INSD) réalise de façon périodique des enquêtes démographiques et de santé pour renseigner les indicateurs y relatifs.

Le présent rapport présente une photographie de l'ampleur des MGF et du ME en 2015 en utilisant les données de l'enquête multisectorielle continue, volet démographique et de santé (EMC-MDS) réalisée en 2015. Il présente l'ampleur de ces pratiques au niveau national, régional et selon certaines caractéristiques individuelles telles que le sexe, l'âge et le milieu de résidence. Le rapport décrit également la dynamique des MGF et du ME, entre 2010 et 2015, au niveau global et par région.

Ces résultats permettent aux différents acteurs d'apprécier les efforts à consentir pour éradiquer les deux phénomènes d'ici l'horizon 2030. Aussi, ils permettent d'identifier les régions où les pratiques ont connu une baisse entre 2010 et 2015, ainsi que les régions où leur ampleur reste élevée.

Le présent rapport est le fruit d'une collaboration entre l'INSD, le Ministère en charge de la Femme, notamment le Secrétariat permanent du Conseil national de lutte contre la pratique de l'excision au Burkina Faso et l'UNICEF qui a apporté un appui financier pour la réalisation de l'étude.

Je saisis l'occasion pour remercier le Ministère pour son apport technique à la production du rapport, l'UNICEF pour son appui financier constant à la valorisation des données de l'Institut depuis 2015, l'UNFPA et tous les acteurs qui ont contribué à la réalisation de l'étude.

L'INSD reste disponible pour prendre en compte toute observation permettant d'améliorer le contenu du rapport.

**Boureima OUEDRAOGO**  
  
**Le Directeur Général**  
  
**Directeur Général**

# TABLE DES MATIERES

Avant-propos .....	i
Table des matières .....	ii
Sigles et abréviations .....	iii
Liste des tableaux.....	iv
Listes des cartes.....	v
Annexes.....	vi
Résumé exécutif.....	7
Contexte et justification.....	1
<b>I. Méthodologie .....</b>	<b>3</b>
<b>I.1. Sources de données .....</b>	<b>3</b>
<b>I.2. Méthode d'analyse .....</b>	<b>3</b>
<b>II. Mutilations Génitales Féminines .....</b>	<b>4</b>
<b>II.1. Caractéristiques des enquêtées .....</b>	<b>4</b>
<b>II.2. Analyse des mutilations génitales féminines.....</b>	<b>5</b>
II.2.1. Connaissance de l'excision .....	5
II.2.2. Prévalence de l'excision chez les femmes de 15-49 ans.....	7
II.2.3. Types d'excision .....	10
II.2.4. Fermeture du vagin .....	12
II.2.5. Age à l'excision des femmes.....	14
II.2.6. Age à l'excision des filles de la tranche d'âge 0-17 ans.....	16
II.2.7. Excision des filles de 0-14 ans selon les caractéristiques sociodémographiques de la mère	17
II.2.8. Personne ayant procédé à l'excision.....	19
II.2.9. Opinion en rapport avec la religion.....	20
II.2.10. Opinions des femmes sur le maintien de l'excision .....	22
<b>III. Mariage d'Enfants.....</b>	<b>25</b>
<b>III.1. Caractéristiques sociodémographiques des enquêtés.....</b>	<b>25</b>
<b>III.2. Analyse des Mariages d'Enfants .....</b>	<b>27</b>
III.2.1. Age à la première union .....	27
III.2.2. Age médian à la première union .....	30
Conclusion.....	33
Références bibliographiques .....	34
ANNEXES .....	vii

## SIGLES ET ABREVIATIONS

<b>EDS</b>	: Enquête Démographique et de Santé
<b>EMC</b>	: Enquête Multisectorielle Continue
<b>EMC-MDS</b>	: Enquête Multisectorielle Continue Module Démographique et de Santé
<b>INSD</b>	: Institut National de la Statistique et de la Démographie
<b>ME</b>	: Mariage d'Enfants
<b>MFSNFAH</b>	: Ministère de la Femme, de la Solidarité Nationale, de la Famille et de l'Action Humanitaire
<b>MGF</b>	: Mutilations Génitales Féminines
<b>ODD</b>	: Objectif du Développement Durable
<b>OMS</b>	: Organisation Mondiale de la Santé
<b>ONG</b>	: Organisation Non Gouvernementale
<b>OSC</b>	: Organisation de la Société Civile
<b>PNDES</b>	: Plan National de Développement Economique et social
<b>PTF</b>	: Partenaire Technique et Financier
<b>UNICEF</b>	: Fond des Nations Unies Pour l'Education et l'Enfance
<b>UNFPA</b>	: Fonds des Nations Unies pour la Population

## LISTE DES TABLEAUX

Tableau 1 : Répartition des femmes de 15-49 ans selon les caractéristiques sociodémographiques et socioéconomiques.....	5
Tableau 2 : Pourcentage de femmes de 15-49 ans qui ont entendu parler de l'excision, selon certaines caractéristiques sociodémographiques, au Burkina Faso en 2010 et 2015 .....	6
Tableau 3 : Prévalence de l'excision.....	8
Tableau 4 : Répartition des femmes excisées de 15-49 par type d'excision, selon certaines caractéristiques sociodémographiques, au Burkina Faso en 2010 et 2015 .....	11
Tableau 5 : Pourcentage des femmes de 15-49 ans excisées qui ont eu la chair coupée dans la partie génitale par « vagin fermé » selon certaines caractéristiques sociodémographiques, en 2015.....	13
Tableau 6 : répartition des femmes de 15-49 excisées par âge à l'excision, selon certaines caractéristiques sociodémographiques, au Burkina Faso en 2010 et 2015 .....	15
Tableau 7 : répartition des filles excisées de 0-17 ans, selon le groupe d'âge, au Burkina Faso en 2010 et 2015.....	16
Tableau 8 : Répartition des filles excisées par âge, selon certaines caractéristiques sociodémographiques de leur mère, au Burkina Faso en 2010 et 2015 .....	18
Tableau 9 : Répartition des filles de 0-14 ans et des femmes de 15-49 excisées par âge, selon la personne ayant procédé à l'excision, au Burkina Faso en 2010 et 2015 .....	19
Tableau 10 : Répartition des femmes de 15-49 ans qui ont entendu parler de l'excision selon qu'elles pensent ou non que l'excision est une exigence religieuse au Burkina Faso en 2010 et 2015.....	21
Tableau 11 : Répartition des femmes de 15-49 ans qui ont entendu parler de l'excision selon qu'elles pensent ou non que l'excision doit continuer en fonction certaines caractéristiques sociodémographiques, au Burkina Faso en 2010 et 2015.....	23
Tableau 12 : Caractéristiques sociodémographiques des enquêtés .....	26
Tableau 13 : Age à la première union .....	28
Tableau 14 : Âge médian à la première union de femmes et d'hommes de 20-24 ans selon certaines caractéristiques sociodémographiques, Burkina Faso 2015.....	32

## LISTES DES CARTES

Carte 1 : Prévalence des MGF chez les femmes de 20-49 ans par région .....	9
Carte 2 : Prévalence des MGF chez les filles de 0-14 ans par région .....	19
Carte 3 : Prévalence des moins de 15 ans chez les femmes de la tranche 20-24 ans .....	30
Carte 4 : Prévalence des moins de 15 ans chez les femmes de la tranche 20-24 ans .....	30
Carte 5 : Prévalence des mariages d'enfants de moins de 15 ans chez les femmes de 15-49 ans par région.....	ix
Carte 6 : Prévalence des mariages d'enfants de moins de 18 ans chez les femmes de 20-49 ans par région.....	x
Carte 7 : Prévalence des mariages d'enfants de moins de 18 ans chez les hommes de 20-49 ans par région.....	xi

## ANNEXES

Annexe 1 : Evolution de certains indicateurs clés de suivi (UNICEF).....	vii
Annexe 2 : Age à la première union des femmes 15-49 ans et des hommes de 15-59 ans .....	vii
Annexe 3 : Age médian à la première union de femmes de 15-49 ans et d'hommes de 15-59 ans .....	xii
Annexe 4 : Connaissance de l'excision (Hommes et Femmes) .....	xiv

## RESUME EXECUTIF

Les Mutilations Génitales Féminines (MGF) et le mariage d'enfants (ME) sont deux phénomènes toujours récurrents dans toutes les régions du Burkina Faso bien qu'ils soient reconnus comme une violation des droits de l'enfant et de la femme. Pour relever le défi d'éliminer les MGF et les ME à l'horizon 2030, l'Etat et ses partenaires (PTF, OSC, ONG...) se sont engagés à travers des actions menées sur l'ensemble du pays. Dans l'optique d'actualiser les indicateurs existants sur les MGF et le ME et de prendre en charge les besoins supplémentaires exprimés par les utilisateurs, il est apparu nécessaire de faire une étude thématique sur les deux problématiques.

L'objectif de la présente étude est de déterminer la prévalence en 2015 des pratiques de ces deux phénomènes, apprécier leur évolution entre 2010 et 2015 et d'identifier les perceptions des femmes sur les MGF.

Cette étude s'est basée sur les données d'enquêtes (EMC-MDS 2015, EDS 2010) ainsi que sur le rapport de l'EDS 2010. L'analyse sur les MGF a porté sur 11504 femmes âgées de 15-49 ans et 11400 filles âgées de moins de 15 ans. Pour le mariage d'enfants, 532 hommes et 1712 femmes âgés 20-24 ans ont été concernés. L'étude s'est basée sur une analyse descriptive d'une part et d'autre part une analyse de l'évolution temporelle des indicateurs entre 2010 et 2015.

La majorité des femmes de 15-49 ans en 2015 (97,9%) ont déjà entendu parler de la pratique de l'excision. Parmi elles, 67,6% en 2015 et 75,8% en 2010 ont été excisées. Les femmes vivant en milieu rural (70,1%) et celles de la région des Cascades (89,8%) ont été les plus exposées.

S'agissant des filles de 0-14 ans, la prévalence de l'excision est de 11,3% en 2015 en baisse de deux points par rapport à 2010. La prévalence de l'excision des 0-17 ans en 2015 est de 14,8%. Elle est de 4,5%, pour les filles âgées de 0-4 ans. Les filles dont les mères sont sans niveau d'instruction (12,1%) et dont les mères résident dans les cascades (27,4%) sont les plus exposées.

Concernant l'âge à l'excision, 57,1% des femmes âgées de 15-49 ans ont été excisées avant leur 5<sup>ème</sup> anniversaire en 2015. Cette précocité de l'âge à l'excision s'observe également chez les filles de moins de 15 ans.

Sur la perception de l'excision en 2015, la majorité des femmes (84,7%) ont une opinion favorable à l'abandon de cette pratique tout comme en 2010 (89,9%).

Le mariage d'enfants concerne plus les femmes que les hommes. En 2015, plus de la moitié des femmes (51,3%) de la tranche 20-24 ans ont contracté leur première union avant 18 ans, situation pratiquement identique par rapport à 2010 (51,6%). La prévalence chez les moins de 15 ans est de 8,9% en 2015 en baisse par rapport à 2010 (10,2%).

Pour les hommes, la prévalence est de 1,6% pour le mariage avant 18 ans en baisse de deux points par rapport à 2010 (4%) alors qu'elle est pratiquement nulle pour les mariages de moins de 15 ans.

Les femmes vivant en milieu rural (63%), dans la région du Sahel (76,6%), ou dans les ménages les plus pauvres (70,5%) ont été les plus concernées par le mariage avant 18 ans. Pour les mariages avant 15 ans, la prévalence a connu une hausse dans les régions du Centre-Nord et du Centre-Sud. Cependant, on note un recul du mariage avant 15 ans de 15 points dans la région du Sahel entre 2010 et 2015.

L'âge médian d'entrée en première union des femmes de 20-24 ans est resté stationnaire entre 2010 et 2015 (17 ans). Elle est de 16 ans dans la région du Sahel et de l'Est.



## CONTEXTE ET JUSTIFICATION

Le Burkina Faso reste confronté jusqu'à nos jours à divers phénomènes affectant directement la vie des populations et principalement celle des filles et des femmes. Sont de ceux-là, les mutilations génitales féminines (MGF) et le mariage d'enfants (ME). Selon l'Organisation mondiale de la santé (OMS), les MGF « consistent à meurtrir ou à couper partiellement ou en totalité les organes génitaux externes de la femme pour des raisons non médicales ». Quant au ME, il est défini comme « toute union qui concerne une fille ou un garçon qui n'a pas atteint l'âge légal requis qui est de 18 ans »<sup>1</sup>.

S'agissant de l'ampleur de ces phénomènes, il est à retenir qu'ils sont présents dans toutes les communautés et dans toutes les régions du pays. Les taux de prévalence des MGF dans les différentes tranches d'âge étaient selon l'Enquête Démographique de Santé de 2010 (EDS) de 75,8 % pour les femmes de 15 à 49 ans et de 13,3% pour les filles de 0-14 ans. Quant au ME, la même source montrait que 53% des femmes étaient mariées avant l'âge de 18 ans et 10% avant 15 ans.

Malgré les normes culturelles et sociales qui sous-tendent ces pratiques et aident à les perpétuer, elles sont largement reconnues comme une violation des droits de l'Homme en particulier ceux des femmes et des filles. Ces pratiques empêchent les femmes de jouir pleinement de leurs droits et de bénéficier des mêmes opportunités que les hommes. Au regard des enjeux au plan social, économique, voire politique, notre pays s'est engagé à éliminer le mariage d'enfants et les mutilations génitales féminines sous toutes leurs formes. Cela s'est traduit par la ratification des textes au plan international et sous régional et l'adoption de lois à l'échelle nationale.

Au titre des instruments au plan international, on retient :

- la convention sur l'élimination de toutes les formes de discrimination à l'égard des femmes adoptée par les Nations Unies en 1979 et ratifiée par le Burkina en octobre 1984 ;
- la résolution 1992/251 du Conseil Economique et Social des Nations Unies sur les pratiques traditionnelles affectant la santé des femmes et des enfants ;
- la résolution 48/104 du 20 décembre 1993 sur l'élimination des violences à l'égard des femmes ;
- la Convention relative aux droits de l'enfant adoptée par les Nations Unies le 20 novembre 1989 et ratifiée par le Burkina Faso le 23 juillet 1990 ;
- la Plate-forme d'Actions de la quatrième conférence mondiale sur les femmes (Beijing 1995).

Au titre des instruments juridiques sous régionaux, on peut citer :

- la Charte Africaine des droits de l'Homme et des peuples du 26 Juin 1981 ratifiée en 1992 par le Burkina Faso et son protocole additionnel relatif aux droits des femmes adopté à Maputo le 11 juillet 2003 sous l'égide de l'Union Africaine et ratifiée par le Burkina Faso le 19 mai 2005 ;
- la Charte Africaine des droits et du bien-être de l'Enfant adoptée le 11 juillet 1990 par l'OUA et ratifiée par le Burkina Faso le 8 juin 1992.

---

<sup>1</sup> Stratégie nationale de prévention et d'élimination du mariage d'enfants.

Au titre des instruments juridiques nationaux, on peut citer :

- la Constitution de 1991 (article 2);
- la loi n°025-2018/AN du 31 mai 2018 portant code pénal réprimant les MGF (art 513-7 ; art 513-8 ; art 513-9) et le ME (art 531-1 ; art 531-4);
- le code des personnes et de la famille qui régit les questions du mariage (art 238 et art 240) ;
- la loi n°049-2005/AN du 21 décembre 2005 portant santé de la reproduction ;
- la loi n° 061-2015/CNT portant prévention, répression et réparation des violences à l'égard des femmes et des filles et prise en charge des victimes.

Aussi, la question des MGF et ME, est-elle prise en compte dans certains documents programmatiques tels :

- les Objectifs du Développement Durable (ODD) objectifs 3 et 5 ;
- le Plan National du Développement Economique et Social (PNDES) en son axe 2 ;
- la politique sectorielle « travail, emploi et protection sociale » ;
- la politique sectorielle « santé » ;
- le plan stratégique national pour l'élimination des MGF au Burkina Faso 2016-2020 ;
- la stratégie nationale de prévention et d'élimination des ME 2016-2025.

Par ailleurs, plusieurs initiatives et stratégies basées sur les techniques de communication pour le changement de comportement ont été développées avec pour principal objectif l'accélération de l'élimination des MGF et du ME au Burkina Faso à l'horizon 2030. Ces initiatives développées par les structures gouvernementales, la société civile et les partenaires techniques et financiers (PTF), souffrent de l'insuffisance de données et informations statistiques fiables qui en plus de fournir les preuves du dynamisme des acteurs constituent un précieux outil d'aide à la décision.

Aussi des enquêtes et études ont été menées çà et là, mais l'essentiel des données sur les MGF et le ME sont produites par l'Institut National de la Statistique et de la Démographie (INSD) à travers les Enquêtes Démographiques et de Santé (EDS) de 1997/1998, de 2003 et de 2010.

De plus, des informations telles que le nombre de femmes ayant bénéficié de prise en charge médicale (réparation de séquelles), la prévalence sur la tranche d'âge de 0-17 ans et de 15-17 ans sont fortement demandées par les différents acteurs.

Le module démographique de l'Enquête multisectorielle continue (EMC-MDS) réalisée en 2015 par l'INSD offre une opportunité d'actualiser les indicateurs existants sur les MGF et le ME et de prendre en charge les besoins supplémentaires exprimés par les utilisateurs. C'est dans cette dynamique qu'il est apparu nécessaire pour le Ministère de la Femme, de la Solidarité Nationale, de la Famille et de l'Action Humanitaire (MFSNFAH) avec l'accompagnement de l'UNICEF et de l'UNFPA dans le cadre de leur programme conjoint sur les mutilations génitales féminines-excision, de commanditer auprès de l'INSD, l'élaboration d'un rapport thématique sur les MGF et le ME.

Ce rapport thématique produit à partir de la base de données de l'EMC-MDS propose au-delà de la prévalence, des informations actualisées sur les tendances des indicateurs des deux problématiques et les perceptions sur les MGF.

## I. METHODOLOGIE

La méthodologie décrit d'abord les sources de données utilisées, puis les méthodes d'analyse appliquées pour synthétiser ces données.

### I.1. Sources de données

Les données utilisées dans cette étude sont issues l'EMC-MDS-2015 et de l'EDS-2010. Ces deux enquêtes ont été réalisées par l'INSD. Plusieurs modules ont été renseignés dont la nuptialité et les MGF. Pour la nuptialité, les données collectées concernaient les femmes âgées de 15-49 ans et les hommes de 15-59 ans. S'agissant des MGF, elles concernaient aussi bien les femmes de 15-49 ans que leurs filles âgées de moins de 15 ans.

Dans le cadre de l'EMC-MDS, 9356 ménages représentatifs au niveau national, régional et par milieu de résidence ont été enquêtés. Au cours de l'enquête, un effectif de 11504 femmes a été interrogé sur les MGF. Elles ont aussi donné des informations sur leurs filles âgées de moins de 15 ans (n=11400). Pour le mariage d'enfants, 532 hommes et 1712 femmes âgés 20-24 ans au moment de l'enquête ont été interviewés.

Pour des fins de comparaison avec les résultats de l'EMC-MDS, l'équipe a eu recours au rapport de l'enquête EDS 2010. Pour les indicateurs non renseignés dans ce rapport, la base de données de l'enquête a été utilisée pour une tabulation supplémentaire.

### I.2. Méthode d'analyse

La démarche proposée a consisté à décrire les MGF et le ME, puis la variation temporelle des deux problématiques. Ensuite, il s'est agi de réaliser une série d'analyses :

**Analyse univariée** : Elle permet de donner la prévalence au niveau globale et les caractéristiques sociodémographiques des enquêtés.

**Analyse bivariée** : Elle donne la prévalence selon les variables de contrastes. De façon détaillée, il s'est agi de croiser les indicateurs selon le milieu de résidence, le sexe, le niveau d'éducation, etc.

**Analyse de la variation temporelle** : Il s'est agi de décrire l'évolution temporelle de chaque indicateur sur la période 2010-2015.

Par ailleurs, les tableaux ont été présentés de sorte à permettre une analyse comparative entre les résultats de l'EDS 2010 et ceux de l'EMC-MDS 2015. Pour mettre en exergue les disparités régionales, les cartes ont été privilégiées.

## II. MUTILATIONS GENITALES FEMININES

Les types de mutilations génitales féminines reconnus par l’OMS sont :

Type 1 – Clitoridectomie : ablation partielle ou totale du clitoris (petite partie sensible et érectile des organes génitaux féminins) et, plus rarement, seulement du prépuce (repli de peau qui entoure le clitoris).

Type 2 – Excision : ablation partielle ou totale du clitoris et des petites lèvres, avec ou sans excision des grandes lèvres (qui entourent l’orifice vaginal).

Type 3 – Infibulation : rétrécissement de l’orifice vaginal par la création d’une fermeture. Cette fermeture est réalisée en coupant et en repositionnant les lèvres intérieures, et parfois extérieures, avec ou sans ablation du clitoris. On parle aussi, pour ce type 3, de « rétrécissement de l’orifice vaginal avec recouvrement par l’ablation et l’accolement des petites lèvres et/ou des grandes lèvres, avec ou sans excision du clitoris ».

Type 4 – Non classées : toutes les autres interventions néfastes pratiquées sur les organes génitaux féminins à des fins non thérapeutiques, telles que la ponction, le percement, l’incision, la scarification et la cautérisation.

Au Burkina Faso, la forme de mutilation la plus pratiquée est le type II (l’excision).

Cette partie présente les caractéristiques sociodémographiques et socioéconomiques des enquêtées, la prévalence, les perceptions et la variation temporelle des MGF à partir des données de l’EMC-MDS de 2015 et de l’EDS-2010.

### II.1. Caractéristiques des enquêtées

Il s’agit de présenter la répartition des femmes selon le niveau d’instruction, le groupe d’âge, le milieu et la région de résidence et le quintile de bien-être économique. Le **tableau 1** présente la répartition des enquêtées selon certaines caractéristiques. La majorité des femmes enquêtées (77,9%) vivent en milieu rural. Plus de la moitié de ces femmes ont un âge compris entre 15 et 29 ans (54,5%) et sur 10 femmes, sept ne sont jamais allées à l’école (69,8%). Selon le niveau de bien-être économique, 17,6% des femmes vivent dans des ménages très pauvres et le reste est quasi-uniformément reparti entre les ménages pauvres (19,7%), moyens (21,2%), riches (20,9%) et très riches (20,7%). Les femmes des régions du Nord (9,1%), des hauts bassins (8,9%), de la boucle du Mouhoun (8,8%) et du centre (8,6%) sont les plus représentées par rapport à celles des autres régions.

**Tableau 1 : Répartition des femmes de 15-49 ans selon les caractéristiques sociodémographiques et socioéconomiques**

variables	Effectif	Pourcentage	Variables	Effectif	Pourcentage
<b><u>Groupe d'âges</u></b>			<b><u>Région de résidence</u></b>		
15-19	2502	21,7	Boucle de Mouhoun	1044	8,8
20-24	1755	15,3	Cascades	647	5,5
25-29	2017	17,5	Centre	1019	8,6
30-34	1683	14,6	Centre-Est	925	7,8
35-39	1493	13	Centre-Nord	846	7,1
40-44	1093	9,5	Centre-Ouest	945	8
45-49	961	8,4	Centre-Sud	830	7
<b><u>Milieu de résidence</u></b>			Est	964	8,1
Ouagadougou	1161	10,1	Hauts Basins	1059	8,9
Autres villes	1382	12,0	Nord	1081	9,1
Ensemble Urbain	2543	22,1	Plateau Central	855	7,2
Rural	8961	77,9	Sahel	927	7,8
<b><u>Niveau d'instruction</u></b>			Sud-Ouest	727	6,1
Aucun	8029	69,8	Ensemble	11504	100
Primaire	1470	12,8	<b><u>Ethnie</u></b>		
Secondaire ou +	1999	17,4	Bobo	212	1,8
NSP	6	0,1	Dioula	111	1
<b><u>Religion</u></b>			Fulfuldé / Peul	865	7,5
Musulmane	7067	61,4	Gourmantché	753	6,5
Catholique	2654	23,1	Gourounsi	573	5
Protestante	722	6,3	Lobi	250	2,2
Traditionnelle/animiste	906	7,9	Mossi	5901	51,3
Sans religion/aucune	140	1,2	Sénoufo	208	1,8
Autre/Missing	15	0,1	Touareg / Bella	147	1,3
<b><u>Quintile de bien-être économique</u></b>			Dagara	290	2,5
Très Pauvres	2026	17,6	Bissa	385	3,3
Pauvres	2262	19,7	Autre ethnie	1621	14,1
Moyens	2434	21,2	NSP/Manquant	132	1,1
Riches	2402	20,9	Autre nationalité	56	0,5
Très Riches	2380	20,7			

Source : EDS 2010 et EMC-MDS 2015

## II.2. Analyse des mutilations génitales féminines

### II.2.1. Connaissance de l'excision

Le **tableau 2** présente les statistiques des femmes de 15-49 ans qui ont déjà entendu parler de l'excision. La quasi-totalité des femmes de 15-49 ans ont déjà entendu parler de l'excision. En effet, 97,9% des femmes l'ont déclaré en 2015 contre 99,6% en 2010. De toutes les âges qu'elles résident en milieu rural ou urbain, qu'elles soient instruites ou pas, riches ou pauvres, l'excision est connue de toutes. Néanmoins, l'Etat et ses partenaires doivent poursuivre leurs efforts en matière de communication et de sensibilisation sur l'excision d'autant plus que cette proportion est en baisse de 2 points par rapport à 2010.

**Tableau 2 : Pourcentage de femmes de 15-49 ans qui ont entendu parler de l'excision, selon certaines caractéristiques sociodémographiques, au Burkina Faso en 2010 et 2015**

Caractéristiques sociodémographiques	EDS 2010		EMC-MDS 2015	
	Ont entendu parler	Effectif des femmes	Ont entendu parler	Effectif des femmes
<b>Groupe d'âge</b>				
15-17	98,8	2033	96,2	1645
18-19	99,5	1280	97,9	775
15-19	99,1	3312	96,7	2420
20-24	99,5	3311	97,8	1712
25-29	99,7	2 959	98,3	2037
30-34	99,9	2 586	98,2	1715
35-39	99,8	1 991	98,2	1527
40-44	99,9	1 644	98	1125
45-49	99,6	1 284	99,1	967
<b>Religion</b>				
Musulmane	99,6	10 532	97,5	6889
Catholique	99,7	3 969	99	2680
Protestante	99,5	1 144	98,5	815
Traditionnelle/animiste	99,5	1 255	97,2	956
Sans religion/aucune	100	145	100	148
Autre/Missing	96,9	43	*	14
<b>Ethnie</b>				
Bobo	99,5	814	97,7	197
Dioula	100	142	97,5	101
Fulfuldé / Peul	99,5	1 433	94,8	885
Gourmantché	99,7	1 169	96	984
Gourounsi	99,6	773	98,7	541
Lobi	100	423	100	206
Mossi	99,5	8 964	98,6	5871
Sénoufo	100	751	99,6	218
Touareg / Bella	99,6	317	88,8	120
Dagara	99,8	412	99,6	198
Bissa	99,7	670	97,4	374
Autre ethnie	99,8	1 107	98,3	1613
NSP/Manquant	nd	nd	97,3	133
Autre nationalité	100	83	92,3	63
<b>Milieu de résidence</b>				
Ouagadougou	99,2	2 240	98,1	1161
Autres villes	100	2 384	99,5	1382
Ensemble Urbain	99,6	4 624	98,8	2543
Rural	99,6	12 463	97,6	8961
<b>Région de résidence</b>				
Boucle de Mouhoun	99,5	1 766	99,6	1096
Cascades	99,8	650	100	408
Centre	99,2	2 556	98,4	1422
Centre-Est	99,8	1 251	98,8	849
Centre-Nord	100	1 195	98,3	1029
Centre-Ouest	99,2	1 334	98,8	991
Centre-Sud	99,9	788	99	568
Est	99,6	1 469	96,4	1161
Hauts Basins	99,3	2 036	99	1067
Nord	99,9	1 205	98,4	980
Plateau Central	100	811	100	575
Sahel	99,9	1 295	88,6	877
Sud-Ouest	99,9	730	99,9	481
<b>Niveau d'instruction de la femme</b>				
Aucun	99,6	12 633	97,6	8261
Primaire	99,6	2 329	97,7	1426
Secondaire ou +	99,9	2 116	99,4	1811
NSP	nd	nd	*	6
<b>Quintile de bien-être économique</b>				
Très Pauvres	99,8	2 996	96,2	2256
Pauvres	99,6	3 189	97,5	2400
Moyens	99,5	3 252	98,6	2393
Riches	99,5	3 395	98,2	2229
Très Riches	99,6	4 255	99	2226
<b>Ensemble</b>	99,6	17 087	97,9	11504

NB : Les parenthèses indiquent qu'une valeur est basée sur 25-49 cas non pondérés. Un astérisque indique qu'une valeur est basée sur moins de 25 cas non pondérés et qu'elle a été supprimée. La mention « nd » indique que l'information n'est pas disponible.

Source : EDS 2010 et EMC-MDS 2015

## II.2.2. Prévalence de l'excision chez les femmes de 15-49 ans

Le **tableau 3** présente la prévalence de l'excision chez la tranche d'âge 15-49 ans selon certaines caractéristiques sociodémographiques et socio-économiques. Près de sept femmes sur dix (67,6%) sont excisées en 2015 contre huit femmes sur dix (75,8%) en 2010. La proportion de femmes en âge de procréer excisées bien qu'en baisse reste très élevée.

En 2015, sept femmes sur dix (70,1%) vivant en milieu rural ont été excisées. La prévalence est de cinq femmes sur dix (55,6%) à Ouagadougou. Dans les autres villes cette prévalence est de six femmes sur dix (61,4%).

Aussi, l'excision reste une pratique ancienne car plus la tranche d'âge est éloignée, plus l'excision est pratiquée. La prévalence des 15-19 ans est de 42,4% tandis qu'elle est de 87,4% pour les 45-49 ans. Ainsi il est probable que l'excision soit en train de baisser de génération en génération.

L'Etat et ses partenaires doivent poursuivre leurs efforts en matière de communication et de sensibilisation sur l'excision.

**Tableau 3 : Prévalence de l'excision**

Caractéristiques sociodémographiques	EDS 2010		EMC-MDS 2015	
	Pourcentage des femmes excisées	Effectif de celles qui ont entendu parler	Pourcentage des femmes excisées	Effectif de celles qui ont entendu parler
<b>Groupe d'âge</b>				
15-17	54,2	2033	38,7	1583
18-19	63,3	1280	50,2	759
15-19	57,7	3 312	42,4	2342
20-24	69,8	3 311	58,5	1675
25-29	77,5	2 959	70,6	2002
30-34	82,8	2 586	74,9	1684
35-39	85,2	1 991	79,4	1500
40-44	88,2	1 644	85	1103
45-49	89,3	1 284	87,4	959
<b>Religion</b>				
Musulmane	81,4	10 532	73	6714
Catholique	66,1	3 969	60,5	2654
Protestante	60	1 144	48	803
Traditionnelle/animiste	75,5	1 257	66,7	929
Sans religion/aucune	62,1	145	64,8	148
Autre/Missing	nd	nd	*	*
<b>Ethnie</b>				
Bobo	68,4	814	70,7	192
Dioula	72,8	142	62,4	99
Fulfuldé / Peul	83,9	1 433	63,4	840
Gourmatché	64,3	1 169	50,8	945
Gourounsi	60,3	773	52,2	533
Lobi	83,2	423	62,9	206
Mossi	78,4	8 964	72,1	5790
Sénoufo	87,2	751	86,5	217
Touareg / Bella	22,2	317	27,1	106
Dagara	69,3	412	53	198
Bissa	83,1	670	57,9	365
Autre ethnie	78,4	1 107	74,7	1586
NSP/Manquant	nd	nd	68	129
Autre nationalité	35,7	83	*	*
<b>Milieu de résidence</b>				
Ouagadougou	64,8	2 240	55,6	1139
Autres villes	72,4	2 384	61,4	1375
Ensemble Urbain	68,7	4 624	58,8	2514
Rural	78,4	12 463	70,1	8750
<b>Région de résidence</b>				
Boucle de Mouhoun	70,3	1 766	74,1	1091
Cascades	82	650	89,8	408
Centre	66	2 556	56,8	1399
Centre-Est	89,5	1 251	71	839
Centre-Nord	86,8	1 195	83,8	1012
Centre-Ouest	54,8	1 334	48,9	979
Centre-Sud	68,2	788	65,8	562
Est	69,9	1 469	54,8	1119
Hauts Basins	82,3	2 036	76,2	1057
Nord	87,7	1 205	78,8	965
Plateau Central	87,7	811	70,7	575
Sahel	78,1	1 295	63,2	777
Sud-Ouest	79,2	730	57,7	480
<b>Ensemble</b>	75,8	17 087	67,6	11263

NB : Les parenthèses indiquent qu'une valeur est basée sur 25-49 cas non pondérés. Un astérisque indique qu'une valeur est basée sur moins de 25 cas non pondérés et qu'elle a été supprimée. La mention « nd » indique que l'information n'est pas disponible.

Source : EDS 2010 et EMC-MDS 2015

La prévalence de l'excision en 2015 diffère selon la région de résidence (**tableau 3**). La région des Cascades a la prévalence la plus élevée avec 89,8% suivie de la région du Centre- Nord (83,8%) et du Nord (78,8%) tandis que la région du Centre-Ouest est celle où l'excision est la moins pratiquée (48,9%).

La prévalence de l'excision a connu une baisse de 18 points entre 2010 (89,5%) et 2015 (71%) dans la région du Centre-Est et une hausse de 7,8 points dans la région des Cascades sur la

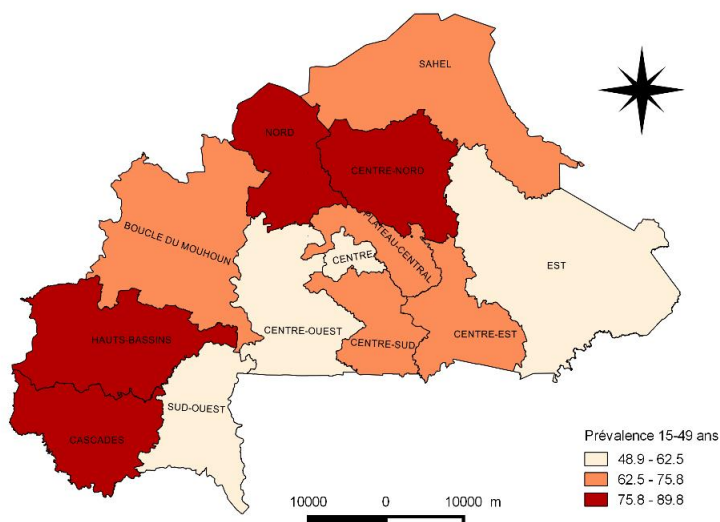


même période. Cette baisse dans la région du Centre-Est serait due au volume important des actions de communications pour le changement de comportement qui ont été mises en œuvre dans cette région au cours de la période alors que la recrudescence du phénomène dans les Cascades s'expliquerait par le fait qu'il y ait eu moins d'interventions dans la zone.

La **carte 1** ci-dessous présente la prévalence de l'excision des 15-49 ans selon les régions. Quatre régions sur treize (Cascades, Hauts-Bassins, Centre-Nord, Nord) ont toujours une prévalence supérieure à la moyenne nationale (75,8%, EDS 2010).

**Carte 1 : Prévalence des MGF chez les femmes de 20-49 ans par région**

Prévalence de l'excision des femmes de 15-49 ans par région



### II.2.3. Types d'excision

Pour obtenir des informations sur le type d'excision, on a posé les mêmes questions comme à l'EDS 2010, si on leur avait fait une simple entaille ou si on leur avait enlevé des morceaux de chair dans la zone des organes génitaux. Cette information bien qu'ayant des limites permet au moins de différencier une certaine forme d'excision « symbolique » qui consiste à faire une « simple » entaille de l'excision proprement dite qui suppose l'ablation d'une partie, plus ou moins importante, des organes génitaux externes de la femme. Le **tableau 4** présente la répartition des femmes excisées selon le type d'excision en fonction de certaines caractéristiques.

En 2015, la majorité (64%) des femmes en âge de procréer excisées ont déclaré avoir une partie de leurs organes génitaux externes enlevée. Bien que toujours élevée, cette proportion est en baisse de 13 points par rapport à celle de 2010 (77%). La proportion de femmes excisées sans ablation de chair (19%) est en hausse de 3 points par rapport à 2010 (16%). Le groupe d'âges 18-19 ans (67,1%) a été le plus exposé à la forme d'excision « entaille avec chair enlevée ». Des disparités existent entre les régions. La proportion des femmes excisées selon la forme « entaille avec chair enlevée » est plus élevée dans les cascades (93,9%) alors qu'elle est plus faible (37,6%) dans le Centre-Nord.

Les femmes dont l'âge est compris entre 18 et 19 ans, vivant en milieu rural et de la région des Cascades ont le plus subi le type d'excision « entaille avec chair enlevée ».

**Tableau 4 : Répartition des femmes excisées de 15-49 par type d'excision, selon certaines caractéristiques sociodémographiques, au Burkina Faso en 2010 et 2015**

Caractéristiques sociodémographiques	EDS 2010			EMC-MDS 2015		
	Entailles chair enlevée	Entailles pas de chair enlevée	NSP	Entailles chair enlevée	Entailles pas de chair enlevée	NSP
<b>Groupe d'âge</b>						
15-17	76,8	15,8	7,4	61	20	19
18-19	75,9	16,1	8	67,1	17,6	15,2
15-19	76,6	15,9	6,8	63,3	19,1	17,5
20-24	75,9	17,4	5,4	65,4	16,9	17,7
25-29	77,4	16,2	5,3	63,8	17,9	18,3
30-34	77,2	16,6	4,8	65,4	18,8	15,8
35-39	76,6	16,1	5,6	62,9	20,5	16,6
40-44	76,3	17	5,7	63,1	20	16,9
45-49	77,8	17,5	3,3	65,3	20,2	14,5
<b>Religion</b>						
Musulmane	74,9	18,7	5,2	66,1	16,7	17,2
Catholique	78	13,7	7	63,1	19,7	17,2
Protestante	80,9	14	3,5	55,7	26,4	17,9
Traditionnelle/animiste	87	9	2,9	57,5	28,4	14,1
Sans religion/aucune	78,9	7,3	10,4	57,4	34,9	7,7
Autre/Missing	nd	nd	nd	*	*	*
<b>Ethnie</b>						
Bobo	63	27,6	7,1	58,3	24,3	17,4
Dioula	78,9	15,5	4,6	76,4	13,2	10,5
Fulfuldé / Peul	77	20,2	2,2	54,2	15,9	30
Gourmatché	96,3	1,3	1,7	62,3	12,6	25,1
Gourounsi	77,9	14,5	6,9	49,1	28,3	22,7
Lobi	95,5	3,8	0,1	43	51,6	5,4
Mossi	76,3	17	5,6	65,3	18,4	16,3
Sénoufo	75,9	20,7	1,6	84,1	6,8	9,1
Touareg / Bella	61,5	37,7	0,8	47,1	24,9	28
Dagara	85,1	9,7	4,5	54,6	38,4	7
Bissa	90,6	2,5	5,8	72,2	6	21,8
Autre ethnie	53,5	28,6	14,5	67,3	21,4	11,3
NSP/Manquant	nd	nd	nd	76	16,9	7,1
Autre nationalité	87,3	11,4	1,3	*	*	*
<b>Milieu de résidence</b>						
Ouagadougou	63,3	18,5	16,3	55,5	20,2	24,3
Autres villes	82,8	13,7	2,1	64,3	20,7	15,1
Ensemble Urbain	73,9	15,9	8,6	60,5	20,5	19
Rural	77,7	16,9	4,3	65	18,7	16,3
<b>Région de résidence</b>						
Boucle de Mouhoun	28,2	45,4	22,4	68,5	25,4	6
Cascades	80,3	14,3	3,9	93,9	5,9	0,2
Centre	62,6	18,9	16,8	59,3	16,6	24,1
Centre-Est	88,7	4,8	5,9	89	0,9	10,1
Centre-Nord	92,5	5,9	0,9	37,6	39,1	23,3
Centre-Ouest	96,7	2,3	0,5	43,5	33,9	22,6
Centre-Sud	98,1	0,3	1,3	86,8	7	6,2
Est	96,6	0,9	1,6	63,9	10,4	25,7
Hauts Basins	80,3	18,1	0	60,9	20,5	18,6
Nord	76,5	22,7	0,2	86,7	10,6	2,7
Plateau Central	93,6	5,3	0,5	59,4	17,9	22,7
Sahel	55,3	44,1	0,3	46,8	7,5	45,7
Sud-Ouest	95,1	4,4	0	44,6	52,1	3,3
<b>Ensemble</b>	76,8	16,6	5,4	64,1	19	16,9

NB : Les parenthèses indiquent qu'une valeur est basée sur 25-49 cas non pondérés. Un astérisque indique qu'une valeur est basée sur moins de 25 cas non pondérés et qu'elle a été supprimée. La mention « nd » indique que l'information n'est pas disponible.

Source : EDS 2010 et EMC-MDS 2015

#### II.2.4. Fermeture du vagin

Parmi les femmes excisées sous la forme « entaille avec chair enlevée » en 2015, 6% ont eu la zone du vagin fermée (**tableau 5**). Les femmes excisées selon la forme « entaille avec chair enlevée » qui ont plus eu leur vagin fermé sont celles de la tranche d'âge 45-49 ans (7,4%), des régions du Sud-ouest (21,4%) et du Sahel (14,5%) et vivant dans la capitale (9,2%).

Pour le cas du Burkina Faso, il ne s'agit pas d'une infibulation mais certainement de cas d'accolement, de kystes et de chéloïdes survenus après l'opération. Ces accolements, kystes et chéloïdes sont des formes de séquelles de l'excision qui sont médicalement prises en charge.

**Tableau 5 : Pourcentage des femmes de 15-49 ans excisées qui ont eu la chair coupée dans la partie génitale par « vagin fermé » selon certaines caractéristiques sociodémographiques, en 2015**

Caractéristiques sociodémographiques	EMC-MDS 2015			
	Vagin fermé	Vagin non fermé	NSP	Total
<b>Groupe d'âge</b>				
15-17	2,6	91,4	6	100
18-19	3,6	87	9,4	100
15-19	3	89,6	7,4	100
20-24	5,1	85,8	9,1	100
25-29	6,2	87,4	6,4	100
30-34	6,4	88,4	5,3	100
35-39	5,7	88,9	5,4	100
40-44	5,4	87,4	7,2	100
45-49	7,4	85,4	7,2	100
<b>Religion</b>				
Musulmane	6,1	86,6	7,3	100
Catholique	4	91,7	4,2	100
Protestante	4,6	92,1	3,4	100
Traditionnelle/animiste	5,6	83,7	10,7	100
Sans religion/aucune	11,9	81,6	6,5	100
Autre/Missing	*	*	*	100
<b>Ethnie</b>				
Bobo	17,3	79,4	3,2	100
Dioula	13,9	80,4	5,7	100
Fulfuldé / Peul	9,5	69,1	21,4	100
Gourmantché	8,6	84,8	6,6	100
Gourounsi	2,6	96,2	1,2	100
Lobi	22,7	75,7	1,5	100
Mossi	4,2	90,7	5,1	100
Sénoufo	9	86,2	4,8	100
Touareg / Bella	28,7	45,8	25,5	100
Dagara	10,5	87	2,4	100
Bissa	3,1	96,9	0	100
Autre ethnie	5,3	84,1	10,5	100
NSP/Manquant	1,3	94	4,8	100
Autre nationalité	0	100	0	100
<b>Milieu de résidence</b>				
Ouagadougou	9,2	82,3	8,5	100
Autres villes	6,6	87	6,3	100
Ensemble Urbain	7,6	85,2	7,2	100
Rural	5,2	88,2	6,6	100
<b>Région de résidence</b>				
Boucle de Mouhoun	2,2	87,4	10,4	100
Cascades	8,9	81,7	9,4	100
Centre	7,4	85,3	7,3	100
Centre-Est	0,8	98,2	1	100
Centre-Nord	0,6	97,2	2,1	100
Centre-Ouest	1,9	92,3	5,8	100
Centre-Sud	1	97,6	1,4	100
Est	4,9	86,9	8,2	100
Hauts Basins	10,1	84,8	5,1	100
Nord	8,4	90,8	0,7	100
Plateau Central	0	96,3	3,7	100
Sahel	14,5	41,8	43,7	100
Sud-Ouest	21,4	75,6	3	100
<b>Niveau d'instruction de la femme</b>				
Aucun	5,5	87,6	6,9	100
Primaire	4,7	89,6	5,7	100
Secondaire ou +	7,6	86,2	6,2	100
NSP	*	*	*	100
<b>Quintile de bien-être économique</b>				
Très Pauvres	6,9	84,3	8,8	100
Pauvres	3,2	90,1	6,6	100
Moyens	5,8	89,4	4,8	100
Riches	5,4	88,1	6,6	100
Très Riches	7,3	85,3	7,4	100
<b>Ensemble</b>	5,6	87,7	6,7	100

NB : Les parenthèses indiquent qu'une valeur est basée sur 25-49 cas non pondérés. Un astérisque indique qu'une valeur est basée sur moins de 25 cas non pondérés et qu'elle a été supprimée. La mention « nd » indique que l'information n'est pas disponible.

Source : EDS 2010 et EMC-MDS 2015

## II.2.5. Age à l'excision des femmes

Le **tableau 6** présente la répartition des femmes excisées par âge à l'excision selon certaines caractéristiques sociodémographiques. La précocité de l'âge à l'excision constatée lors de l'EDS 2010 s'est confirmée avec l'EMC 2015. En effet, 60,4% des femmes de 15-49 ans ont été excisées avant leur 5<sup>ème</sup> anniversaire en 2010 et 57,1% en 2015. Cette précocité est plus élevée dans le groupe 15-17 ans où 60,4% des femmes excisées l'ont subi entre 0-4 ans. A l'opposé, 56,1% des femmes du groupe d'âge 40-44 et 53% pour la tranche 45-49 ans ont été excisées avant leur 5<sup>ème</sup> anniversaire.

L'abaissement de l'âge à l'excision est probablement dû à la pression de la loi. En effet, la pratique de l'excision à bas âge garantit plus de discrétion. Des différences existent au niveau des régions. La région du Sahel a la plus forte proportion de femmes excisées (79,2%) avant l'âge de 5 ans tandis que la plus faible proportion est enregistrée dans le Nord (23,3%).

Des actions ciblées sur la surveillance des nourrissons et des bébés sont nécessaires si l'on veut sauver un grand nombre de filles exposées à l'excision.

**Tableau 6 : répartition des femmes de 15-49 excisées par âge à l'excision, selon certaines caractéristiques sociodémographiques, au Burkina Faso en 2010 et 2015**

Caractéristiques	EDS 2010				EMC-MDS 2015			
	0-4	5-9	10-14	15+	0-4	5-9	10-14	15+
<b>Groupe d'âge</b>								
15-17	64,5	27,1	7,1	0,7	60,7	28,1	8,1	0,4
18-19	63,1	26,6	7,5	2,1	56,1	29,7	9,4	2
15-19	63,9	26,9	7,3	1,3	58,9	28,7	8,6	1
20-24	63,6	26,9	7,4	1,6	58,1	29	9,9	1,4
25-29	60,7	28,6	7,9	2	57,4	29,7	10,3	1
30-34	61	28,4	8,7	1,5	57,8	28,9	10	1,3
35-39	58,1	29,9	9,9	1,5	57,1	30,7	9,5	1,8
40-44	57,8	27,8	11	3,1	56,1	29	11,9	2
45-49	53,6	29,5	12,5	3,8	53	31,9	11	3
<b>Religion</b>								
Musulmane	64,2	26	7,7	1,6	57,6	29,9	9,6	1,3
Catholique	52,5	33,2	11	2,7	57,9	30,3	8,3	1,8
Protestante	53,7	29,6	13,2	2,6	50,3	28,4	13,9	3,7
Traditionnelle/animiste	53,9	31,8	10,7	3,2	57,4	25,1	15,2	2
Sans religion/aucune	56,1	35,6	8,3	0	39,2	39,3	17,9	3,6
Autre/Missing	-47,6	-42,5	-6,6	-3,3	*	*	*	*
<b>Ethnie</b>								
Bobo	84,6	13,8	0,8	0,3	70,5	15,2	11,8	1,6
Dioula	71	20,6	4,4	4	70,5	24,7	2,3	0
Fulfuldé / Peul	83,7	11,9	3,7	0,5	77,5	17,2	2,8	0,6
Gourmatché	47,6	31,8	14,4	5,4	59,1	18,8	16	3,3
Gourounsi	56,8	29,1	12,1	1,4	59,3	33,5	6,1	0,4
Lobi	48,4	44,8	5,4	0,2	46	33,9	16,8	0,6
Mossi	54,9	33,4	9,5	1,7	49,6	35,6	11,6	1,5
Sénoufo	59,4	19,6	16,8	4,1	60,7	30,9	7,5	0
Touareg / Bella	95,1	4,9	0	0	73,6	18,5	3,9	0
Dagara	74,6	20,7	3,7	0,9	78,4	17,4	3,8	0
Bissa	56,2	20,3	15,7	6,9	67,9	16,9	9	6,1
Autre ethnie	70,4	23,8	4,3	0,9	65,9	23,3	7,8	1,6
NSP/Manquant	nd	nd	nd	nd	69,9	19,5	9,8	0,7
Autre nationalité	63,7	33,9	0	1	*	*	*	*
<b>Milieu de résidence</b>								
Ouagadougou	53,2	32,4	10,8	2	52,8	30,1	10,9	2,8
Autres villes	68,5	23,3	7	0,9	66,5	23,7	6,5	1,5
Ensemble Urbain	61,5	27,5	8,7	1,4	60,6	26,4	8,4	2,1
Rural	60,1	28,4	8,9	2,2	56,2	30,4	10,5	1,5
<b>Région de résidence</b>								
Boucle de Mouhoun	66,5	27,8	3,9	0,8	73,2	21,9	3,2	0,6
Cascades	56,4	20,5	19,6	3,5	61,5	24,4	12,8	1
Centre	53,6	31,3	11,5	2	52,7	30,7	10,6	2,7
Centre-Est	61,2	24,9	9,8	3,6	70,5	14	11,7	3,3
Centre-Nord	46,9	40,8	9,8	2,1	49,5	35,8	12	1,2
Centre-Ouest	49,4	32,7	14,5	3,1	52,9	32,6	10,2	3,6
Centre-Sud	36,4	33	23,2	7,2	55,1	27,8	10,5	3,1
Est	47,9	33,7	13,8	4,1	64,9	16,3	13,2	3
Hauts Basins	76,2	17,8	4,6	1,2	56,8	29,2	12,2	1,2
Nord	55,4	38,4	5,2	0,4	23,3	62,4	13	0,2
Plateau Central	56,4	35,4	7,7	0,3	53,9	34,3	8,8	0,5
Sahel	96,1	3,6	0,3	0	79,2	17	1	0
Sud-Ouest	58,5	36,3	4,9	0,1	62,2	24,8	12,8	0
<b>Ensemble</b>	60,4	28,2	8,9	2	57,1	29,6	10,1	1,6

NB : Les parenthèses indiquent qu'une valeur est basée sur 25-49 cas non pondérés. Un astérisque indique qu'une valeur est basée sur moins de 25 cas non pondérés et qu'elle a été supprimée. La mention « nd » indique que l'information n'est pas disponible.

Source : EDS 2010 et EMC-MDS 2015

## II.2.6. Age à l'excision des filles de la tranche d'âge 0-17 ans

Le **tableau 7** présente la répartition des filles de la tranche 0-17 ans par âge à l'excision selon certaines caractéristiques sociodémographiques. Chez les filles de 0-14 ans, 11,3% sont excisées. La pratique de l'excision chez les filles de moins de 15 ans a sensiblement baissé. Elle passe de 13,3% (EDS 2010) à 11,3% (EMC-MDS 2015). Chez les filles de 0-17 ans, la prévalence de l'excision en 2015 est de 14,8%.

La précocité de l'âge à l'excision constatée chez les femmes en âge de procréer s'observe également chez les filles de moins de 15 ans. Pour ces filles, la plupart d'entre elles sont excisées entre 1 et 4 ans en 2015 comme en 2010. Pour les filles de 15-17 ans, la majorité a été excisée entre 5 et 9 ans en 2015. Ces résultats présagent un recul de l'âge à l'excision entre les filles âgées de 15-17 ans et celles âgées de 0-14 ans en 2015. Les jeunes générations sont moins excisées que les vieilles générations. En effet, la prévalence de l'excision chez les 0-4 ans est de 4,5%, 11,8% pour les filles de 5-9 ans et 19,3% pour les filles de 10-14 ans.

Pour maintenir le recul de la prévalence, il est important de poursuivre les actions de communication pour un changement réel des normes sociales.

Tableau 7 : répartition des filles excisées de 0-17 ans, selon le groupe d'âge, au Burkina Faso en 2010 et 2015

âge à l'excision	EDS 2010					EMC-MDS 2015								
	<1	1-4	5-9	10-14	N.E	<1	1-4	5-9	10-14	0-14	15-17	0-17	N.E	
<b>Groupe d'âge actuel</b>														
<b>0-4</b>	2,0	2,7	na	na	95,3	1,6	2,8	na	na	4,5	na	4,5	95,5	
<b>5-9</b>	3,0	8,9	2,2	na	85,8	1,7	7,2	2,7	na	11,8	na	11,8	88,2	
<b>10-14</b>	3,7	12,0	9,0	0,4	74,6	2,3	8,8	7,0	0,8	19,3	na	19,3	80,7	
<b>0-14</b>	2,8	7,3	3,1	0,1	86,7	1,8	6,1	2,9	0,2	11,3	na	11,3	88,7	
<b>15-17</b>	25,5	9,4	14,7	3,8	45,8	0,7	6,3	10,0	2,8	35,8	0,1	35,9	64,1	
<b>Ensemble</b>	nd	nd	nd	nd	nd	1,7	6,1	3,9	0,6	14,7	0,0	14,8	85,2	

NB : Les parenthèses indiquent qu'une valeur est basée sur 25-49 cas non pondérés. Un astérisque indique qu'une valeur est basée sur moins de 25 cas non pondérés et qu'elle a été supprimée. La mention « nd » indique que l'information n'est pas disponible, na indique non applicable et NE indique non excisée.

Source : EDS 2010 et EMC-MDS 2015



## II.2.7. Excision des filles de 0-14 ans selon les caractéristiques sociodémographiques de la mère

La prévalence de l'excision des 0-14 ans varie selon le milieu de résidence de la mère. Le **tableau 8** présente la prévalence de l'excision chez les 0-14 ans selon certaines caractéristiques sociodémographiques de la mère. Les filles dont les mères résident en milieu rural sont plus excisées (12,1%) que celles dont les mères vivent en milieu urbain (5,9%). La ville de Ouagadougou compte proportionnellement moins de filles excisées 2,2% contre 8,0% pour les autres villes.

Aussi, la prévalence des filles excisées décroît avec le niveau d'instruction de la mère. Plus le niveau d'instruction de la mère est élevée plus la prévalence de l'excision des filles de 0-14 ans est faible. Elle passe de 12,1% quand la mère n'a aucune instruction à 2,3% quand elle a un niveau secondaire ou plus. La prévalence varie également selon que la mère est excisée ou pas. Chez les 0-14 ans, la prévalence est de 14,3% quand la mère est excisée contre 0,99% lorsque la mère n'est pas excisée. Ces tendances sont en adéquation avec celles de l'EDS 2010 qui soulèvent les mêmes disparités.

Tableau 8 : Répartition des filles excisées par âge, selon certaines caractéristiques sociodémographiques de leur mère, au Burkina Faso en 2010 et 2015

Caractéristiques sociodémographiques	EDS 2010				EMC-MDS 2015			
	0-4	5-9	10-14	0-14	0-4	5-9	10-14	0-14
<b>Religion</b>								
Musulmane	5,9	17,5	29,9	16,0	6,4	15,6	24,6	14,8
Catholique	1,7	6,5	16,6	7,3	2,0	6,2	11,5	6,1
Protestante	2,1	7,7	10,5	6,2	2,0	3,1	3,3	2,8
Traditionnelle/ animiste	4,7	13,9	26,2	14,4	1,3	6,7	14,5	7,0
Sans religion/aucune	6,0	14,4	18,2	11,9	0,0	19,6	25,0	13,7
Autre/Missing	0,0	7,8	5,3	5,0	*	*	*	*
<b>Ethnie</b>								
Bobo	7,2	14,6	25,3	14,3	8,9	16,2	24,8	15,1
Dioula	8,0	16,7	25,3	15,7	*	*	*	*
Fulfuldé / Peul	13,1	30,4	42,4	26,2	9,1	13,0	15,6	12,2
Gourmatché	2,5	8,1	14,5	7,3	0,4	2,1	1,3	1,2
Gourounsi	4,7	10,6	15,1	9,3	2,8	5,2	11,6	6,0
Lobi	1,8	13,5	29,1	13,8	0,0	12,1	10,0	7,8
Mossi	2,7	11,0	24,0	11,3	3,0	11,4	22,0	11,4
Sénoufo	15,2	25,6	25,0	21,2	15,8	35,1	49,5	31,9
Touareg / Bella	1,5	3,8	6,3	3,3	2,4	0,0	0,0	0,9
Dagara	4,2	18,2	33,8	16,7	6,0	2,0	7,5	4,7
Bissa	0,4	12,9	30,3	13,2	0,0	0,3	7,4	2,4
Autre ethnies	4,8	21,0	32,4	17,8	0,0	0,0	0,0	0,0
NSP/Manquant	nd	nd	nd	nd	*	*	*	*
Autre nationalité	*	*	*	12,2	*	*	*	*
<b>Milieu de résidence</b>								
Ouagadougou	1,2	1,9	11,6	4,1	0,0	4,8	1,8	2,2
Autres villes	2,3	9,4	18,3	8,9	2,7	8,3	14,4	8,0
Ensemble Urbain	1,9	6,2	15,6	6,9	1,7	7,0	10,4	5,9
Rural	5,3	15,8	27,4	14,7	5,0	12,5	20,6	12,1
<b>Région de résidence</b>								
Boucle de Mouhoun	5,1	16,9	26,4	14,8	14,7	30,0	32,6	25,3
Cascades	4,1	9,9	17,3	9,7	7,2	31,7	48,5	27,4
Centre	1,2	2,4	11,4	4,3	0,0	3,4	1,5	1,6
Centre-Est	2,0	15,7	27,0	13,6	3,3	10,7	24,2	12,1
Centre-Nord	2,1	8,9	27,8	11,1	4,7	16,0	27,6	15,5
Centre-Ouest	4,6	8,5	15,8	8,9	2,2	6,1	17,4	7,6
Centre-Sud	1,8	8,7	14,1	7,5	0,0	2,4	7,9	3,3
Est	1,5	8,2	16,4	7,5	0,6	1,7	2,4	1,5
Hauts Bassins	10,4	24,6	36,1	21,5	9,6	21,7	38,3	22,5
Nord	2,8	20,3	34,2	17,4	0,6	6,0	21,1	7,9
Plateau Central	1,1	6,9	22,7	9,2	1,0	4,2	8,0	4,3
Sahel	14,4	32,2	43,8	27,0	7,6	13,1	11,3	10,6
Sud-Ouest	2,8	14,9	33,0	15,0	2,4	6,2	6,2	5,0
<b>Niveau d'instruction de la mère</b>								
Aucun	5,2	15,4	26,8	14,5	4,9	12,4	20,3	12,1
Primaire	3,4	8,4	17,2	8,0	4,1	10,7	13,5	8,5
Secondaire et plus	0,1	2,2	6,6	2,0	1,4	2,8	4,0	2,3
<b>Mère excisée</b>								
Oui	5,7	16,8	29,1	15,9	6,06	14,64	23,60	14,30
Non	0,7	0,8	1,0	0,8	0,39	1,12	1,85	0,99
<b>Quintile de bien-être économique</b>								
Très pauvres	7,0	16,8	27,7	16,2	4,33	10,25	14,42	9,39
Pauvres	5,5	18,2	29,5	15,9	3,96	12,29	18,82	11,15
Moyens	4,3	14,3	25,6	13,2	4,92	10,48	21,58	11,52
Riches	3,8	12,9	24,4	12,2	6,06	16,69	27,44	15,81
Très riches	2,3	6,6	17,3	7,7	3,11	8,63	12,86	7,63
Ensemble	4,7	14,2	25,4	13,3	4,5	11,8	19,3	11,3

NB : Les parenthèses indiquent qu'une valeur est basée sur 25-49 cas non pondérés. Un astérisque indique qu'une valeur est basée sur moins de 25 cas non pondérés et qu'elle a été supprimée. La mention « nd » indique que l'information n'est pas disponible.

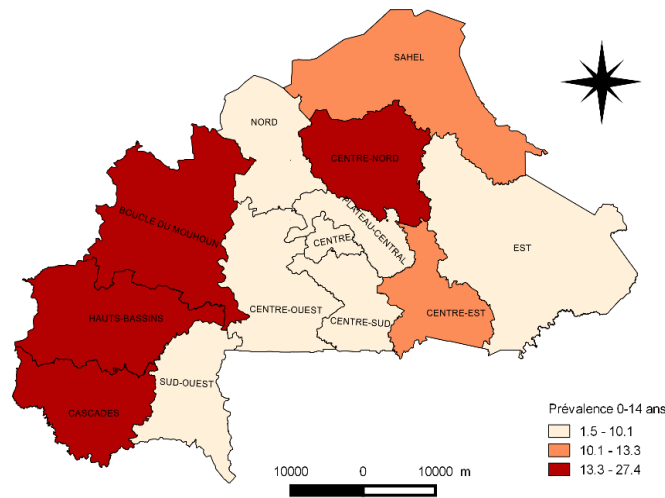
Source : EDS 2010 et EMC-MDS 2015

Des disparités existent entre les régions de résidence de la mère. Les régions des Cascades (27,4%), de la Boucle du Mouhoun (25,3%), des Hauts Bassins (22,5%) et du Centre Nord (15,5%) concentrent plus de filles excisées. Ces régions ont toujours une prévalence à

l'excision des 0-14 ans supérieure à 13,3% (moyenne nationale, EDS 2010). Les prévalences les plus faibles sont observées dans les régions de l'Est (1,5%) et du Centre (1,6%). Globalement la prévalence a régressé dans presque toutes les régions. Toutefois, la région des Cascades présente une hausse passant de 9,7% en 2010 à 27,4% en 2015.

### Carte 2 : Prévalence des MGF chez les filles de 0-14 ans par région

Prévalence de l'excision des filles de 0-14 ans par région



### II.2.8. Personne ayant procédé à l'excision

L'enquête s'est intéressée également au profil de la personne qui avait procédé à l'excision. Le **tableau 9** présente la proportion des excisées selon la personne ayant procédé à l'excision. La quasi-totalité des femmes et filles qui ont subi l'excision l'ont été par un praticien traditionnel, 96,6% pour les filles de 0-14 ans, et 91,8% pour les femmes en âge de procréer. En 2010, l'EDS présentait les mêmes résultats avec cependant des taux légèrement plus élevés (98,3% pour les filles de 0-14 ans, et 97,2% pour les femmes en âge de procréer).

Tableau 9 : Répartition des filles de 0-14 ans et des femmes de 15-49 excisées par âge, selon la personne ayant procédé à l'excision, au Burkina Faso en 2010 et 2015

	EDS 2010					EMC-MDS 2015				
	0-4	5-9	10-14	0-14	15-49	0-4	5-9	10-14	0-14	15-49
Personne ayant procédé à l'excision										
Traditionnel	99,0	97,9	98,4	98,3	97,2	94,2	96,9	97,1	96,6	91,8
Exciseuse Traditionnelle	98,0	96,8	96,5	96,8	95,7	93,1	94,6	96,6	95,3	91,1
Matrone/Accoucheuse	1,0	0,4	0,8	0,7	0,3	0,0	2,1	0,3	1,0	0,5
Autre traditionnelle	0,0	0,7	1,0	0,7	1,2	*	*	*	*	*
Personnel de santé	0,3	0,2	0,1	0,2	0,2	*	*	*	*	*
Médecin	0,0	0,0	0,0	0,0	0,1	*	*	*	*	*
Infirmière/sage-femme	0,3	0,2	0,1	0,2	0	*	*	*	*	*
Autre personnel de santé	0,0	0,0	0,0	0,0	0	*	*	*	*	*
NSP	0,7	1,9	1,5	1,5	2,6	3,7	2,0	2,7	2,6	7,9
Ensemble	325	842	1 161	2 327	12 949	184	501	602	1288	7614

NB : Les parenthèses indiquent qu'une valeur est basée sur 25-49 cas non pondérés. Un astérisque indique qu'une valeur est basée sur moins de 25 cas non pondérés et qu'elle a été supprimée. La mention « nd » indique que l'information n'est pas disponible.

Source : EDS 2010 et EMC-MDS 2015

## II.2.9. Opinion en rapport avec la religion

Dans le but de mieux appréhender les raisons qui expliquent la persistance de la pratique de l'excision, il a été demandé aux femmes si elles pensaient que l'excision était une exigence religieuse. Le **tableau 10** présente les opinions des enquêtées sur l'excision en tant qu'une exigence religieuse. Celles qui déclarent que l'excision n'est pas une exigence religieuse sont largement majoritaires (79, 5%). Cependant, 24% des femmes de la religion traditionnelle et 18% des femmes de la religion musulmane pensent que c'est une exigence religieuse. Cette perception est sensiblement la même chez les femmes, quel que soit le milieu de résidence (urbain ou rural), le niveau de vie du ménage (pauvres ou riches). On observe la même tendance avec l'EDS 2010. La religion ne saurait donc être le principal fondement de la perpétuation de l'excision au Burkina Faso. Les régions des Hauts Bassins (25,4%), des Cascades (23,6%), du sahel (23,1%) et du Centre Nord (23,1%) culminent les proportions les plus élevées des femmes qui estiment que l'excision est une exigence religieuse.

Tableau 10 : Répartition des femmes de 15-49 ans qui ont entendu parler de l'excision selon qu'elles pensent ou non que l'excision est une exigence religieuse au Burkina Faso en 2010 et 2015

Caractéristiques sociodémographiques	Exigée	EDS 2010			EMC-MDS 2015		
		Non Exigée	NSP	Exigée	Non Exigée	NSP	
<b>Enquêtée excisée</b>							
Oui	20,7	77,7	1,6	19,4	75,3	5,4	
Non	6,6	91,4	2,1	5,1	88,3	6,6	
NSP	nd	nd	nd	*	*	*	
<b>Groupe d'âge</b>							
15-17	17,6	79	3,5	12,1	79,5	8,4	
18-19	20	77,7	2,2	12,6	80,2	7,2	
15-19	18,5	78,5	3	12,3	79,7	8	
20-24	17,1	81,5	1,4	14,4	80,2	5,4	
25-29	16	82,4	1,6	14,3	81,4	4,3	
30-34	16,6	82	1,4	16	78,2	5,7	
35-39	17,7	80,9	1,5	15,8	78,1	6,1	
40-44	17,5	80,9	1,6	15,4	79,5	5	
45-49	18,1	80,9	1	17,9	77,6	4,4	
<b>Religion</b>							
Musulmane	21,8	76,4	1,8	18,7	75,4	6	
Catholique	5,4	93,2	1,5	5	91,2	3,7	
Protestante	4,1	94,8	1,2	3,7	93,3	3,1	
Traditionnelle/animiste	30,2	69,1	0,6	24,1	66	9,9	
Sans religion/aucune	13	73	14	15,3	65,7	19	
Autre/Missing	nd	nd	nd	*	*	*	
<b>Ethnie</b>							
Bobo	14,8	82,1	3,2	19,5	76,6	3,9	
Dioula	21,3	77,2	1,6	15	83,3	1,7	
Fulfuldé / Peul	27,1	71,5	1,3	26,1	66,2	7,7	
Gourmantché	4,6	94,3	1	6,3	81,8	11,9	
Gourounsi	17,7	79,3	3,1	10,4	88,2	1,4	
Lobi	40,7	59,3	0	12,1	82,8	5,1	
Mossi	16,3	81,8	1,8	13,9	80,2	5,9	
Sénoufo	26	72,4	1,6	24,5	71,4	4,1	
Touareg / Bella	11,5	88,5	0	7,9	89,4	2,7	
Dagara	18,4	81	0,6	3,5	94,5	2,1	
Bissa	11,5	86,8	1,8	8,8	88,7	2,5	
Autre ethnie	17,3	81	1,7	20,2	75,3	4,5	
NSP/Manquant	nd	nd	nd	9,6	83,7	6,7	
Autre nationalité	15,6	84	0,3	18,4	81,6	0	
<b>Milieu de résidence</b>							
Ouagadougou	13,4	82,8	3,8	10,5	84,3	5,2	
Autres villes	16,9	82,2	0,8	12,4	84	3,6	
Ensemble Urbain	15,2	82,5	2,3	11,6	84,1	4,3	
Rural	18,1	80,4	1,5	15,7	78,1	6,2	
<b>Région de résidence</b>							
Boucle de Mouhoun	15	81,6	3,4	22,2	73,9	3,9	
Cascades	22,5	75,5	2	23,6	72,2	4,2	
Centre	12,7	83,6	3,7	9,1	85,9	5,1	
Centre-Est	6,7	91,3	2	5,3	88,4	6,3	
Centre-Nord	13	86,6	0,4	23,1	63	13,9	
Centre-Ouest	20,7	78,1	1,2	11,1	87,7	1,1	
Centre-Sud	8,8	88,6	2,5	8	90,3	1,7	
Est	4,2	94,6	1,1	7,7	81,5	10,8	
Hauts Basins	26,8	71,2	2	25,4	70,9	3,7	
Nord	24,7	75,2	0,1	15,9	81,6	2,5	
Plateau Central	15,3	84,2	0,5	6,6	86,3	7,1	
Sahel	26,3	73,7	0	23,1	67,7	9,2	
Sud-Ouest	36,2	63,8	0	8	90,4	1,6	
<b>Niveau d'instruction de la femme</b>							
Aucun	19,3	79	1,7	16,6	77	6,4	
Primaire	13,8	83,9	2,3	12,1	83,1	4,7	
Secondaire ou +	9,1	89,6	1,3	8,7	87,7	3,5	
NSP	nd	nd	nd	*	*	*	
<b>Quintile de bien-être économique</b>							
Très Pauvres	18,6	79,9	1,5	15,2	78,3	6,5	
Pauvres	18,7	79,9	1,4	15,7	76,9	7,4	
Moyens	17,6	80,8	1,6	14	80,6	5,5	
Riches	16,2	81,9	1,9	17,4	77,8	4,8	
Très Riches	16	82	2,1	11,5	83,9	4,6	
<b>Ensemble</b>	17,3	81	1,7	14,8	79,5	5,8	

NB : Les parenthèses indiquent qu'une valeur est basée sur 25-49 cas non pondérés. Un astérisque indique qu'une valeur est basée sur moins de 25 cas non pondérés et qu'elle a été supprimée. La mention « nd » indique que l'information n'est pas disponible.

Source : EDS 2010 et EMC-MDS 2015

### II.2.10. Opinions des femmes sur le maintien de l'excision

A la question de savoir si les femmes étaient pour le maintien ou non de l'excision, la majorité d'entre elles (84,7%) pensent que l'excision doit être abandonnée (**tableau 11**). Plus les femmes ont un niveau d'instruction élevé, plus elles pensent que cette pratique doit disparaître. De même, les femmes résidant en ville sont plus favorables à l'abandon de l'excision que celles vivant en milieu rural. Ainsi, les femmes des autres villes (88,7%) et les femmes de Ouagadougou (91,4%) sont plus favorables à l'abandon de l'excision. Les femmes pensent dans leur majorité que l'excision ne doit pas être maintenue que ce soit pendant l'enquête de l'EDS en 2010 (89,9%) que celle de l'EMC en 2015 (84,7%). Toutefois, elle a connu une baisse de 5 points entre 2010 et 2015.

Tableau 11 : Répartition des femmes de 15-49 ans qui ont entendu parler de l'excision selon qu'elles pensent ou non que l'excision doit continuer en fonction certaines caractéristiques sociodémographiques, au Burkina Faso en 2010 et 2015

Caractéristiques sociodémographiques	EDS 2010			EMC-MDS 2015		
	Continuer	Abandonner	NSP	Continuer	Abandonner	NSP
<b>Enquêtée excisée</b>						
Oui	11,7	87,4	0,8	14,9	80,1	5
Non	1,5	97,6	0,9	1,8	94,2	4
NSP	nd	nd	nd	*	*	*
<b>Groupe d'âge</b>						
15-17	10,5	88,7	0,8	8,1	86,5	5,4
18-19	10,1	88,8	1,1	8,5	86,8	4,7
15-19	10,3	88,7	0,9	8,2	86,6	5,2
20-24	9,1	90,2	0,7	10,6	84,8	4,6
25-29	9,1	90,1	0,9	10,4	85,8	3,7
30-34	8,9	90,3	0,8	9,9	85,5	4,6
35-39	7,9	91,2	1	11,3	83,3	5,4
40-44	8,3	90,6	1,1	12,9	83	4,1
45-49	11,7	87,6	0,7	14,7	79,9	5,4
<b>Religion</b>						
Musulmane	11,6	87,7	0,7	14	80,9	5
Catholique	4,9	94,3	0,8	5	91,6	3,3
Protestante	2,4	96,8	0,7	2,9	93,7	3,4
Traditionnelle/animiste	9,5	88,4	2	8,7	85,4	5,9
Sans religion/aucune	16,4	81,2	2,4	10,8	78,2	11
Autre/Missing	nd	nd	nd	*	*	*
<b>Ethnie</b>						
Bobo	11,2	88,3	0,4	12,5	84,4	3,1
Dioula	13,7	85,6	0,7	4	92,9	3,1
Fulfuldé / Peul	19	80,2	0,8	19,6	73,1	7,3
Gourmatché	3,4	95,6	1	1,8	94,6	3,6
Gourounsi	8,1	91,3	0,6	5,6	92,7	1,7
Lobi	3,7	94,4	1,9	2,6	88,8	8,6
Mossi	7,9	91,3	0,8	9,8	85,2	4,9
Sénoufo	19,9	78,4	1,7	20,3	77,7	2
Touareg / Bella	3	97	0	3,9	90,1	6
Dagara	11,5	86,7	1,7	3,5	94,9	1,6
Bissa	5,2	94,7	0,2	10,6	86,1	3,3
Autre ethnie	11,9	87,1	1,1	16,6	78,2	5,2
NSP/Manquant	nd	nd	nd	14,9	82,6	2,6
Autre nationalité	6,8	93,2	0	12,2	87,4	0,4
<b>Milieu de résidence</b>						
Ouagadougou	7,2	90,9	1,9	4,9	91,4	3,7
Autres villes	8,5	91,3	0,2	8,3	88,7	3
Ensemble Urbain	7,8	91,1	1	6,8	89,9	3,3
Rural	9,8	89,4	0,8	11,7	83,2	5,1
<b>Région de résidence</b>						
Boucle de Mouhoun	9,1	90	0,9	22,4	71,7	5,9
Cascades	8,7	88,1	3,1	6,4	90,3	3,3
Centre	6,7	91,3	2	4,2	92,6	3,2
Centre-Est	3,4	96	0,6	9,4	85,3	5,3
Centre-Nord	4,4	95,1	0,4	19	68,1	12,9
Centre-Ouest	10,4	88,8	0,8	3,8	94,4	1,8
Centre-Sud	3,2	96,8	0	11,8	85,2	3,1

Tableau 11 : Répartition des femmes de 15-49 ans qui ont entendu parler de l'excision selon qu'elles pensent ou non que l'excision doit continuer en fonction certaines caractéristiques sociodémographiques, au Burkina Faso en 2010 et 2015

Caractéristiques sociodémographiques	EDS 2010			EMC-MDS 2015		
	Continuer	Abandonner	NSP	Continuer	Abandonner	NSP
Est	5,4	93,5	1,1	1,9	94,8	3,3
Hauts Basins	21,4	78,4	0,1	23,1	75,2	1,7
Nord	10,6	89,4	0	6,4	90,3	3,3
Plateau Central	3,8	95,8	0,4	3,1	95	1,9
Sahel	16,5	83,4	0,1	18,3	71,3	10,4
Sud-Ouest	6,8	91,1	2,1	1,1	95,2	3,7
<b>Niveau d'instruction de la femme</b>						
Aucun	10,6	88,5	0,9	12,9	81,6	5,5
Primaire	8,4	90,6	0,9	7,2	90,1	2,7
Secondaire ou +	2,7	96,8	0,6	3,1	94,1	2,7
NSP	nd	nd	nd	*	*	*
<b>Quintile de bien-être économique</b>						
Très Pauvres	10,8	88,4	0,9	11,2	83,2	5,6
Pauvres	10,5	88,8	0,7	11,8	82,5	5,7
Moyens	10,2	89	0,8	11,2	84,3	4,4
Riches	8	91	1	12,5	83,5	4,1
Très Riches	7,6	91,4	1	6,4	90,1	3,5
<b>Ensemble</b>	<b>9,3</b>	<b>89,9</b>	<b>0,9</b>	<b>10,6</b>	<b>84,7</b>	<b>4,7</b>

Source : EDS 2010 et EMC-MDS 2015



### III. MARIAGE D'ENFANTS

Le mariage d'enfants constitue une violation majeure des droits humains en général et particulièrement pour les femmes et les jeunes filles. Ce phénomène engendre de multiples conséquences sur la vie des filles comme la déscolarisation ou la non scolarisation des filles, la paupérisation des femmes, les inégalités, les violences domestiques et la santé. Dans le contexte du Burkina Faso, Il est souvent associé :

- au don de fille : C'est le fait de donner la fille pour mariage à une famille dans le but de renforcer les liens entre deux familles ou deux communautés ;
- au litho : C'est l'échange de filles entre deux familles ;
- au sororat : Système matrimonial selon lequel un veuf peut ou doit se remarier avec la sœur de son épouse défunte ;
- au rapt : C'est le fait d'enlever une personne, notamment une fille ou une femme de force à des fins de mariage ou une union sans son consentement etc.

#### III.1. Caractéristiques sociodémographiques des enquêtés

Le **tableau 12** présente les caractéristiques sociodémographiques des enquêtés. La tranche d'âge de 15-19 ans est la plus représentée dans l'échantillon avec 21% chez les filles et 24,8% de garçons. Plus de trois quart des enquêtés (77,9% de filles et 76,4% de garçons) vivent en milieu rural. Sur dix femmes enquêtées, sept n'ont pas fréquenté l'école (71,9%) et six enquêtés sur dix (59,5 %) n'ayant pas allés à l'école sont des garçons. 12,1% des femmes enquêtées habitaient la région du Centre contre 4,2% de femme de la région du Sud-Ouest. 14,1% d'hommes résidaient dans la région du Centre contre 4% dans la région des Cascades.

**Tableau 12 : Caractéristiques sociodémographiques des enquêtés**

	Femme		Homme	
	Effectif	%	Effectif	%
<b>Groupe d'âge</b>				
15-19	2420	21	951	24,8
20-24	1712	14,9	536	14
25-29	2037	17,7	439	11,5
30-34	1715	14,9	405	10,6
35-39	1527	13,3	432	11,3
40-44	1125	9,8	344	9
45-49	967	8,4	280	7,3
50-54	na	na	249	6,5
55-59	na	na	197	5,1
<b>Milieu de résidence</b>				
Ouagadougou	1161	10,1	442	11,5
Autres villes	1382	12	461	12
Rural	8961	77,9	2930	76,4
<b>Région</b>				
Boucle de Mouhoun	1096	9,5	398	10,4
Cascades	408	3,5	153	4
Centre	1422	12,4	539	14,1
Centre-Est	849	7,4	266	6,9
Centre-Nord	1029	8,9	324	8,4
Centre-Ouest	991	8,6	298	7,8
Centre-Sud	568	4,9	162	4,2
Est	1161	10,1	328	8,5
Hauts Basins	1067	9,3	323	8,4
Nord	980	8,5	363	9,5
Plateau Central	575	5	174	4,5
Sahel	877	7,6	327	8,5
Sud-Ouest	481	4,2	178	4,7
Ensemble	11504	100	3833	100
<b>Niveau d'instruction</b>				
Aucun	2275	71,9	2275	59,5
Primaire	678	12,4	678	17,7
Secondaire ou+	871	15,7	871	22,8
<b>Quintile de bien-être économique</b>				
Très pauvre	2256	19,6	759	19,8
Pauvre	2400	20,9	708	18,5
Moyen	2393	20,8	827	21,6
Riche	2229	19,4	760	19,8
Très riche	2226	19,4	779	20,3

Source : EDS 2010 et EMC-MDS 2015

## III.2. Analyse des Mariages d'Enfants

### III.2.1. Age à la première union

Le phénomène du mariage touche les deux sexes mais avec une ampleur plus intense chez les filles. Le **tableau 13** présente la prévalence des mariages d'enfants de moins de 15 et de moins de 18 ans chez les filles et chez les garçons selon certaines caractéristiques sociodémographiques. L'enquête de 2015 indique 51,3 % des femmes de 20-24 ans en union avant 18 ans contre 51,6% de l'enquête de 2010. La prévalence des mariages de moins de 15 ans dans le même groupe d'âge connaît une légère baisse chez les filles. Une fille sur 9 enquêtées était en union avant l'âge de 15 ans (8,9%) en 2015 contre une fille sur dix en 2010 (10,2%). Pour les hommes de 20-24 ans, l'enquête de 20015 révèle moins de deux hommes enquêtés sur cent étaient en union avant l'âge de 18 ans (1,6%) contre quatre hommes sur cent en 2010 (4,0%).

La prévalence des mariages d'enfants est plus élevée en milieu rural qu'en milieu urbain. En effet, 63% des femmes enquêtés vivant en milieu rural ont contracté leur première union avant d'atteindre 18 ans et 11,1% l'ont été avant 15 ans. La même tendance est aussi observée chez les hommes où la prévalence des hommes de moins de 18 ans chez les enquêtés vivant en milieu rural était de 2,2%.

La prévalence des mariages d'enfants devient faible avec le niveau d'instruction. Cette prévalence des moins de 18 ans varie de 65,1% chez les femmes sans niveau à 12% chez celles ayant atteint au moins le niveau post primaire. Pour les hommes, cette prévalence est de 2,9% chez les sans niveau d'instruction et devient nulle chez ceux ayant un niveau post primaire ou plus. Avant 15 ans, la prévalence est de 11,5% chez les filles sans niveau d'instruction contre 1,4% pour celles ayant un niveau post primaire ou plus.

L'âge auquel la femme contracte sa première union varie également en fonction du niveau de vie de son ménage. La prévalence du mariage avant 15 ans des filles est de 13,9% pour les enquêtées vivant dans les ménages les plus pauvres contre 1,3% pour celles vivant dans les ménages les plus riches. Quant à la prévalence avant 18 ans, elle de 70,5% chez les filles vivant dans les ménages les plus pauvres alors qu'elle est de 21,3% chez les plus riches. Comparativement aux hommes, la prévalence avant 18 ans passe de 5,3% chez les plus pauvres à 1,1% chez les plus riches.

**Tableau 13 : Age à la première union**

Pourcentage de femmes et d'hommes de 20-24 ans par âge exact à la première union et âge médian à la première union selon la région de résidence, Burkina Faso 2015

Femme	EDS, 2010						EMC-MDS, 2015					
	% en première union avant l'âge exact:			% en première union avant l'âge exact:			% en première union avant l'âge exact:			% en première union avant d'atteindre l'âge exact:		
	15	18	Effectif	15	18	Effectif	15	18	Effectif	15	18	Effectif
<b>Caractéristiques</b>												
<b>Milieu</b>												
Urbain	4,6	27,4	996	2,9	19,9	462	0,0	2,5	376	0,0	0,0	135
Rural	12,8	62,4	2263	11,1	62,9	1250	0,0	4,8	650	0,0	2,2	400
Autres villes	4,9	29,3	481	3,5	26,1	241	0,0	1,6	168	0,0	0,0	63
Ouagadougou	4,2	25,6	2263	2,2	13,2	221	0,0	3,2	208	0,0	0,0	73
<b>Région</b>												
Boucle de Mouhoun	7,5	56,7	333	5,1	56,5	142	0,0	2,9	127	0,0	1,6	57
Cascades	8,8	60,0	126	4,0	49,8	72	0,0	1,8	37	*	*	18
Centre	4,0	26,8	581	3,2	17,6	266	0,0	2,8	239	0,0	0,0	91
Centre-Est	4,4	55,8	225	7,1	56,9	122	0,0	0,0	46	0,0	1,2	31
Centre-Nord	5,3	61,8	225	11,6	69,6	122	0,0	2,6	46	0,0	0,0	38
Centre-Ouest	6,8	48,0	236	4,6	48,6	153	0,0	5,3	77	0,0	0,0	28
Centre-Sud	7,6	48,8	138	15,8	54,3	68	0,0	2,0	53	*	*	18
Est	20,2	72,2	275	14,1	65,2	186	0,0	9,8	76	0,0	0,0	43
Hauts Basins	12,4	45,7	443	9,8	49,2	152	0,0	7,4	121	0,0	0,0	44
Nord	7,8	56,2	209	7,8	53,9	153	0,0	2,4	48	0,0	0,0	66
Plateau Central	5,9	45,2	150	7,1	47,0	69	0,0	0,0	42	*	*	21
Sahel	34,0	75,9	246	19,4	76,6	150	0,0	5,0	79	0,0	10,4	62
Sud-Ouest	8,2	55,4	123	9,3	42,7	57	0,0	5,7	34	*	*	19
<b>Niveau d'instruction</b>												
Aucun	13,4	63,1	2229	11,5	65,1	1134	0,0	4,9	479	0,0	2,9	283
Primaire	5,1	39,6	528	6,8	42,3	232	0,0	5,2	243	0,0	0,4	87
Secondaire ou+	1,9	16,6	550	1,4	12,0	345	0,0	1,5	304	0,0	0,0	165
<b>Quintile de bien-être économique</b>												
Très pauvre	19,2	67,2	453	13,9	70,5	299	0,0	8,9	157	0,0	5,3	108
Pauvre	11,9	64,9	598	8,6	61,6	342	0,0	4,8	174	0,0	0,5	90
Moyen	11,2	60,9	644	11,6	58,2	327	0,0	2,6	170	0,0	1,1	110
Riche	9,7	54,4	646	10,2	50,5	371	0,0	4,0	170	0,0	0,0	105
Très riche	4,5	27,8	969	1,3	21,3	374	0,0	2,0	356	0,0	1,1	122
<b>Religion</b>												
Musulmane	11,9	55,8	2095	9,8	56,9	1063	0,0	2,7	655	0,0	2,3	337
Catholique	6,3	41,0	757	4,3	34,4	370	0,0	4,1	240	0,0	,7	126
Protestante	7,6	36,3	245	8,4	36,1	138	0,0	9,3	62	*	*	18
Traditionnelle/animiste	10,4	66,9	180	13,5	67,1	124	0,0	11,6	66	0,0	0,0	51
Sans religion/aucune	14,4	59,2	28	*	*	15	*	*	3			
<b>Ethnie</b>												
Bobo	4,2	48,8	174	13,3	38,3	32	0,0	12,6	53	*	*	7
Dioula	*	*	20	*	*	14	*	*	4	*	*	12
Fulfuldé / Peul	26,8	75,1	265	15,4	71,8	151	0,0	3,5	90	0,0	11,5	46
Gourmatché	16,5	71,5	226	14,1	66,8	163	0,0	11,4	61	0,0	3,5	35
Gourounsi	4,5	43,4	173	3,8	46,7	95	0,0	1,6	60	0,0	0,0	25
Lobi	5,4	46,6	79	*	*	24	*	*	15	*	*	11
Mossi	7,2	46,8	1735	6,5	45,9	837	0,0	2,4	521	0,0	,7	260
Sénoufo	15,3	61,8	166	11,7	71,1	28	0,0	7,9	45	*	*	6
Touareg / Bella	38,5	78,1	59	*	*	18	*	*	22	*	*	13
Dagara	5,9	37,0	62	2,2	14,6	25	0,0	6,5	27	*	*	8
Bissa	4,9	44,5	126	16,8	44,1	52	0,0	5,6	35	*	*	23
Autre ethnie	10,8	43,8	207	8,8	52,0	237	0,0	0,6	78	0,0	0,0	84
NSP/Manquant				*	*	24						
Autre nationalité				*	*	10						
Pays CEDEAO	28,7	32,7	10				*	*	6	*	*	4
<b>Ensemble</b>	<b>10,2</b>	<b>51,6</b>	<b>3311</b>	<b>8,9</b>	<b>51,3</b>	<b>1712</b>	<b>0,0</b>	<b>4,0</b>	<b>1026</b>	<b>0</b>	<b>1,6</b>	<b>532</b>

NB : Un astérisque indique qu'une valeur est basée sur moins de 25 cas non pondérés et qu'elle a été supprimée.

Source : EDS 2010 et EMC-MDS 2015

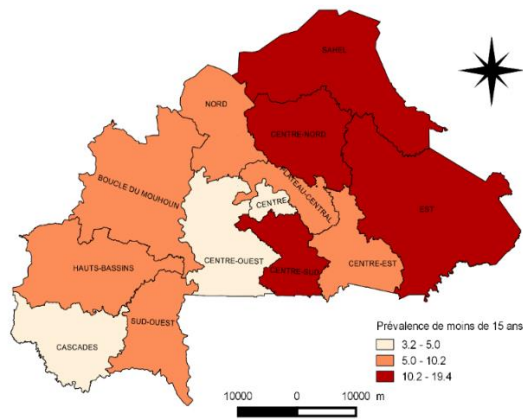
Les résultats présentés sont aussi hétérogènes et fait ressortir et des disparités entre les régions. 76,6% des femmes étaient déjà en union avant 18 ans dans la région du Sahel contre 17,6% dans le Centre. La prévalence de moins 18 ans a connu une hausse dans les régions du Centre-Nord de 61,8% en 2010 à 69,6% en 2015 et le Centre-Sud de 48,8% en 2010 à 54,3% en 2015. Les régions de la Boucle de Mouhoun, du Centre-sud, du Centre-nord, du Centre-est, du Nord, du Sahel et de l'Est ont des prévalences au-dessus de celui de 2010 qui était de 51,6%. Sept régions sur treize ont toujours une prévalence d'enfants d'avant 18 ans supérieure à la prévalence nationale de 2010 (carte 3). La région du Centre, du Plateau Central et du Sud-Ouest présente des prévalences du mariage avant 18 ans inférieur 48% (cible 2020 fixée par l'UNICEF). Cependant les régions du Sahel, de Boucle du Mouhoun et Centre-Est, ont une prévalence avant 18 ans non nulle chez les hommes. Dans la région du Sahel, un homme sur dix était en union avant l'âge de 18 ans.

La prévalence du mariage d'enfants avant 15 ans est à l'image du mariage d'enfants avant 18 ans. Elle demeure élevée dans la région du Sahel. Toutefois, elle a connu une baisse significative passant de 34% en 2010 à 19,4% en 2015 dans cette région. Par contre, il y a une hausse de 7,6% à 15,8% de prévalence des moins de 15 ans au niveau du Centre-Sud. Elle connaît également une hausse de 5,3% en 2010 à 11,6% en 2015 dans le Centre-Nord. La carte 4 présente la prévalence des mariages d'enfants de moins de 15 ans au niveau des filles âgées de 20-24 ans. Comparativement à la prévalence au niveau national (10,2%), la région du Sahel, du Centre-Nord, de l'Est et du Centre-Sud est au-dessus de ce seuil. Les régions des Cascades, du Centre-Ouest et du Centre présentent une prévalence pour les mariages de moins de 15 ans inférieure à 5% en 2015 (cible 2020 fixée par l'UNICEF).

Les femmes et les hommes résidant en milieu rural, sans niveau d'instruction, vivant dans les ménages très pauvres et des régions du Sahel, du Centre-Nord et de l'Est sont les plus exposées au mariage d'enfant.

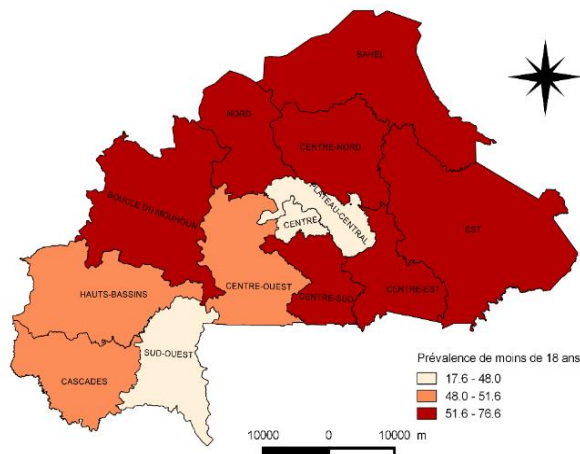
### Carte 3 : Prévalence des moins de 15 ans chez les femmes de la tranche 20-24 ans

Prévalence de mariage d'enfants de moins de 15 ans chez les femmes de 20-24 ans par région



### Carte 4 : Prévalence des moins de 18 ans chez les femmes de la tranche 20-24 ans

Prévalence de mariage d'enfants de moins de 18 ans chez les femmes de 20-24 ans par région



### III.2.2. Age médian à la première union

Le **tableau 14** présente l'âge médian d'entrée en première union de la tranche d'âge 20-24 ans selon certaines caractéristiques des enquêtés. L'âge médian d'entrée en première union des filles de 20-24 ans est de 17 ans en 2015. Ce résultat est identique à l'EDS 2010 (17 ans). L'âge médian à la première union diffère selon le milieu de résidence. Les filles du milieu rural entrent plus tôt en union (17 ans) que celles du milieu urbain (18 ans). Il est presque identique dans les régions (17 ans) en dehors du Sahel et de l'Est et des Hauts Bassins (16 ans) où elle très précoce.

Le niveau d'instruction contribue à retarder l'entrée en union. De 17 ans lorsque la fille est sans niveau, l'âge médian atteint 18 ans pour celles ayant un niveau post primaire ou plus. Le

niveau socioéconomique influence aussi l'âge de la première union. L'âge médian est estimé à 16 ans au niveau des ménages les plus pauvres contre 18 ans chez les ménages les plus riches. Par contre pour les hommes de 20-24 ans, l'âge médian d'entrée en première union est de 19 ans en 2015 contre 20 ans en 2010. Les hommes vivant en ville entre tardivement en union (20 ans) que ceux vivant en campagne (19 ans), l'âge médian de 19 ans pour les ménages les plus pauvres et 20 ans chez les ménages les plus riches. Comparativement, les régions du Centre-Ouest, de l'Est et le Centre-Est, il est de 22 ans et très précoce (19 ans) dans le Sahel, les Hauts Bassins.

Les femmes et les hommes de 20-24 ans du milieu rural de la région du Sahel, sans niveau d'instruction, vivant dans les ménages pauvres sont les plus exposés au mariage d'enfants.

**Tableau 14 : Âge médian à la première union de femmes et d'hommes de 20-24 ans selon certaines caractéristiques sociodémographiques, Burkina Faso 2015**

Femme	Femme				Homme			
	EDS, 2010	EMC-MDS, 2015		EDS, 2010	EMC-MDS, 2015			
Caractéristique sociodémographiques	Age médian	Effectif	Age médian	Effectif	Age médian	Effectif	Age médian	Effectif
<b>Milieu</b>								
Ensemble Urbain	18	1028	18,0	462	20	376	20,0	135
Rural	17	2283	17,0	1250	20	650	19,0	400
Ouagadougou	18	538	18,0	221	21	168	20,0	73
Autres villes	18	490	18,0	241	20	208	21,0	63
<b>Région</b>								
Boucle de Mouhoun	17	333	17,0	142	20	127	20,0	57
Cascades	17	126	17,0	72	21	37	*	18
Centre	18	581	18,0	266	20	239	20,0	91
Centre-Est	17	225	17,0	122	21	46	22,0	31
Centre-Nord	17	225	17,0	122	20	46	19,0	38
Centre-Ouest	17	236	17,0	153	21	77	22,0	28
Centre-Sud	17	138	17,0	68	21	53	*	18
Est	16	275	16,0	186	19	76	22,0	43
Hauts Basins	17	443	16,0	152	19	121	19,0	44
Nord	17	209	17,0	153	20	48	19,0	66
Plateau Central	17	150	17,0	69	20	42	*	21
Sahel	15	246	16,0	150	19	79	19,0	62
Sud-Ouest	17	123	17,0	57	19	34	*	19
<b>Niveau d'instruction</b>								
Aucun	17	2229	17,0	1134	20	479	19,0	283
Primaire	17	528	17,0	232	20	243	20,0	87
Secondaire ou+	18	550	19,0	345	20	304	19,0	165
<b>Quintile de bien-être économique</b>								
Très pauvre	16	453	16,0	299	20	157	19,0	108
Pauvre	17	598	17,0	342	19	174	20,0	90
Moyen	17	644	17,0	327	21	170	19,0	110
Riche	17	646	17,0	371	20	170	19,0	105
Très riche	18	969	18,0	374	20	356	20,0	122
<b>Religion</b>								
Musulmane	17	2095	17,0	1063	20	655	20,0	337
Catholique	17	757	17,0	370	20	240	19,0	126
Protestante	17	245	17,0	138	20	62	*	18
Traditionnelle/animiste	17	180	17,0	124	19	66	19,0	51
Sans religion	17	28	*	15				
<b>Ethnie</b>								
Bobo	17	174	18,0	32	19	53	*	7
Dioula	*	20	*	14	*	4	*	12
Peul	15	265	16,0	151	19	90	19,0	46
Gourmatché	16	226	16,0	163	19	61	24,0	35
Gourounsi	17	173	17,0	95	21	60	*	25
Lobi	16	79	*	24	*	15	*	11
Mossi	17	1735	17,0	837	20	521	20,0	260
Sénoufo	16	166	16,0	28	19	45	*	6
Touareg / Bella	15	59	*	18	*	22	*	13
Dagara	18	62	18,0	25	19	27	*	8
Bissa	17	126	17,0	52	21	35	*	23
Autre ethnie	17	207	17,0	237	21	78	20,0	84
NSP/Manquant			16,0	24				
Autre nationalité			*	10				
pays CEDEAO	*	10			*	6	*	4
<b>Ensemble</b>	17	3311	17,0	1712	20	1026	19,0	532

NB : Un astérisque indique qu'une valeur est basée sur moins de 25 cas non pondérés et qu'elle a été supprimée.

Source : EDS 2010 et EMC-MDS 2015



## CONCLUSION

Cette étude a permis d'actualiser le niveau des indicateurs sur les mutilations génitales féminines et le mariage d'enfants. Tous les objectifs ont été atteints.

Les résultats de cette analyse secondaire montrent que la pratique des mutilations génitales féminines et du mariage d'enfants est une réalité au Burkina Faso. Au titre des MGF, 67,6% des femmes de 15 – 49 ans et 11,3% des filles de 0-14 ans ont subi l'excision. Chez les filles de 0 – 14 ans, la prévalence est de 11,3% ; elle est 14, 8% chez celles de 0 –17ans. La prévalence la plus élevée s'observe au niveau de la région des Cascades avec 89,8% suivie de la région du Centre Nord (83,8%). La région du Centre-Ouest est celle où l'excision est moins pratiquée (48,9%).

Pour ce qui est du ME, l'analyse a porté sur l'âge à la première union et l'âge médian à la première union suivant caractéristiques socio démographiques du groupe d'âge 20 – 24 ans. Les données font ressortir que les victimes du mariage d'enfants sont principalement les filles. La prévalence de l'âge à la première union avant 15 ans est de 8,9% chez les filles tandis qu'aucun garçon n'avait contracté avant cet âge. Aussi, 51,3% des filles enquêtées ont contracté leur première union avant 18 ans contre 1,6% chez les garçons. L'âge médian à la première union est quant à lui resté stationnaire sur la période 2010 – 2015. Elle a aussi révélé que la prévalence varie suivant le milieu de résidence, la région de résidence, le niveau d'instruction et le niveau de vie du ménage. A l'issue de cette étude, des recommandations peuvent être formulées à l'endroit des acteurs du processus de production et d'utilisation des statistiques sur les MGF et les ME.

A l'endroit du MFSNFAH et de ses partenaires :

- Impliquer les hommes dans les différentes stratégies de lutte contre les MGF et les ME ;
- Introduire des messages innovants dans les campagnes de sensibilisation ;
- accroître la surveillance chez les nourrissons et les enfants de moins 5 ans ;
- accroître les interventions dans la région des cascades, Boucle du Mouhoun, Hauts Bassins, Centre Nord, Nord et le Sahel pour juguler la remontée de la prévalence de l'excision ;
- accroître les interventions dans la région du sahel, du Centre Sud, Centre Nord et l'Est pour juguler la remontée de la prévalence du mariage d'enfants ;
- travailler à intégrer les différentes stratégies sur les MGF, le ME et l'autonomisation des femmes en privilégiant une synergie d'actions entre les intervenants ;
- évaluer systématiquement actions menées dans le cadre de la lutte contre les MGF et les ME.

A l'endroit de l'INSD :

- prendre en compte les questions sur les nouvelles typologies de l'excision de l'OMS pour les prochaines collectes des données ;
- introduire des questions de perceptions sur le phénomène du mariage d'enfants dans la collecte des données pour les futures enquêtes ;
- prendre en compte le calcul de la prévalence de l'excision pour les filles de 0-17 ans dans l'analyse des données ;
- Conduire une étude spécifique nationale sur le phénomène des MGF et des mariages d'enfants.

En perspective, des études complémentaires pourraient s'investir pour mesurer l'impact du contexte sécuritaire en lien avec les MGF, le ME dans les zones où ces phénomènes sont déjà plus marqués. Ces études devraient tenir compte des populations déplacés internes.

## REFERENCES BIBLIOGRAPHIQUES

- [1] CENTRE FOR HUMAN RIGHT (2018), un rapport sur le mariage d'enfants en Afrique
- [2] INSD (2010), Enquête Démographique et de Santé et à Indicateurs Multiples (EDSBF-MICS IV) Burkina Faso 2010
- [3] OCDE (2018), étude pays SIGI-BURKINA FASO, [www.ocde.eu](http://www.ocde.eu)
- [4] SINGH S. et SAMARA R. (1997), Mariage précoce des femmes dans les pays en voie de développement, perspectives pour une planification familiale, numéro spécial de 1997
- [5] SP-CNLPE (2016) évaluation de l'impact des activités de promotion de l'élimination de la pratique de l'excision de 1990 à 2015 au Burkina Faso,
- [6] SP-CNLPE (2016) plan stratégique national de promotion de l'élimination des mutilations génitales féminines au Burkina Faso 2016-2020
- [7] SP-CNLPE (2014) évaluation du plan d'actions national (2009-2013) de promotion de l'élimination des mutilations génitales féminines dans la perspective de la tolérance zéro
- [8] UNICEF (2016), étude sur le mariage des enfants dans la région du sahel
- [9] UNICEF (2001), Le mariage précoce, Digest Innocenti, N° 7.

## ANNEXES

### Annexe 1 : Evolution de certains indicateurs clés de suivi (UNICEF)

INDICATEURS	EDS 2010	EMC 2015	Différence (2015 moins 2010)
Prévalence des mariages des filles désagrégée par tranches d'âge (moins de 15 ans et moins de 18 ans)	10,2% des filles de 20 à 24 ans sont en union avant 15 ans	8,9% des filles de 20 à 24 ans sont en union avant 15 ans	-1,30%
	51,6% des filles de 20 à 24 ans sont en union avant 18 ans	51,3% des filles de 20 à 24 ans sont en union avant 18 ans	-0,30%
Prévalence de la pratique de l'excision chez les filles désagrégée par tranches d'âge (0 à 5 ans et 0 à 14 ans)	0-5 ans : 4,7%	0-5 ans : 4,5%	-0,20%
	0-14 ans : 13,3%	0-14 ans : 11,3%	-2%

Source : EDS 2010 et EMC-MDS 2015

## Annexe 2 : Age à la première union des femmes 15-49 ans et des hommes de 15-59 ans

Pourcentage de femmes 15-49 ans et d'hommes de 15-59 ans par âge exact à la première union selon certaines caractéristiques sociodémographiques, Burkina Faso 2015

Caractéristiques	Femme						Homme								
	EDS, 2010		EMC-MDS, 2015			EDS, 2010		EMC-MDS, 2015			EDS, 2010		EMC-MDS, 2015		
	% en première union avant l'âge exact:		% en première union avant l'âge exact:			% en première union avant l'âge exact:		% en première union avant l'âge exact:			% en première union avant l'âge exact:		% en première union avant l'âge exact:		
	15	18	Effectif	15	18	Effectif	15	18	Effectif	15	18	Effectif	15	18	Effectif
<b>Milieu de résidence</b>															
Urbain	4,50	28,91	4624	4,7	24,7	2543	0,0	1,5	2097	0,4	1,1	888	0,0	1,1	888
Rural	10,59	54,44	12463	9,7	48,5	8961	0,0	2,8	5168	0,9	2,9	2945	0,0	2,9	2945
Autres villes	4,98	31,47	2384	5,5	29,8	1382	0,0	1,4	1049	0,7	1,9	461	0,0	1,9	461
Ouagadougou	3,98	26,19	2240	3,8	18,5	1161	0,0	1,7	1049	0,0	0,7	442	0,0	0,7	442
<b>Groupe d'âges</b>															
[15 19]	6,0	na	3 312	4,8	na	2420	0,0	na	1437	0,0	na	951	0,0	na	951
[20 24]	10,2	51,6	3 311	8,9	51,3	1712	0,0	3,9	1035	0,0	1,6	536	0,0	1,6	536
[25 29]	9,9	51,7	2 959	11,6	49,4	2037	0,1	1,9	952	2,8	5,3	439	0,1	5,3	439
[30 34]	10,7	53,8	2 586	11,7	51,4	1715	0,1	2,3	940	1,6	4,9	405	0,1	4,9	405
[35 39]	8,2	52,6	1 991	6,9	49,7	1527	0,0	3,6	795	1,1	2,8	432	0,0	2,8	432
[40 44]	10,1	54,1	1 644	9,1	46,3	1125	0,0	2,6	713	,7	2,7	344	0,0	2,7	344
[45 49]	7,0	50,2	1 284	7,9	45,0	967	0,0	2,9	628	1,2	3,0	280	0,0	3,0	280
[50-54[							0,0	1,7	456	0,2	3,0	249	0,0	3,0	249
[55-59[							0,0	2,0	351	0,0	1,5	197	0,0	1,5	197
<b>Région de résidence</b>															
Boucle de Mouhoun	7,1	54,0	1766	4,7	45,9	1096	0,0	2,9	879	0,6	3,5	398	0,0	3,5	398
Cascades	6,5	51,5	650	5,9	39,2	408	0,0	2,2	283	0,0	,6	153	0,0	,6	153
Centre	3,9	27,8	2556	4,4	21,8	1422	0,0	1,6	1203	0,0	,7	539	0,0	,7	539
Centre-Est	6,9	45,0	1251	6,6	43,3	849	0,0	3,0	457	0,9	3,9	266	0,0	3,9	266
Centre-Nord	3,8	50,3	1195	9,3	49,9	1029	0,0	1,0	458	1,5	3,0	324	0,0	3,0	324
Centre-Ouest	4,6	45,1	1334	4,9	35,3	991	0,0	1,8	522	0,2	1,0	298	0,0	1,0	298
Centre-Sud	4,6	47,6	788	10,2	41,5	568	0,0	1,7	346	0,5	3,6	162	0,0	3,6	162
Est	16,8	61,8	1469	13,4	51,8	1161	0,2	4,6	614	0,8	1,9	328	0,2	1,9	328
Hauts Basins	9,7	40,6	2036	6,6	45,1	1067	0,0	3,0	848	1,4	1,9	323	0,0	1,9	323
Nord	7,7	51,9	1205	7,9	46,7	980	0,0	1,7	445	1,3	2,2	363	0,0	2,2	363
Plateau Central	4,1	38,9	811	8,7	45,2	575	0,0	0,4	336	0,8	1,9	174	0,0	1,9	174
Sahel	30,2	72,5	1295	22,8	64,5	877	0,0	3,5	559	0,9	6,1	327	0,0	6,1	327
Sud-Ouest	8,9	50,2	730	8,1	33,9	481	0,2	3,1	316	1,2	2,6	178	0,2	2,6	178
<b>niveau d'instruction</b>															
<i>aucun</i>	10,9	55,8	12633	10,6	52,5	8267	0,0	2,8	4496	1,2	3,5	2275	0,0	3,5	2275
<i>primaire</i>	4,9	34,1	2329	5,6	30,5	1426	0,0	2,3	1423	0,4	1,6	678	0,0	1,6	678
<i>secondaire ou+</i>	1,7	13,1	2116	1,7	10,9	1811	0,0	1,2	1346	0,0	0,6	871	0,0	0,6	871
<b>Quintile de bien-être</b>															

Pourcentage de femmes 15-49 ans et d'hommes de 15-59 ans par âge exact à la première union selon certaines caractéristiques sociodémographiques, Burkina Faso 2015

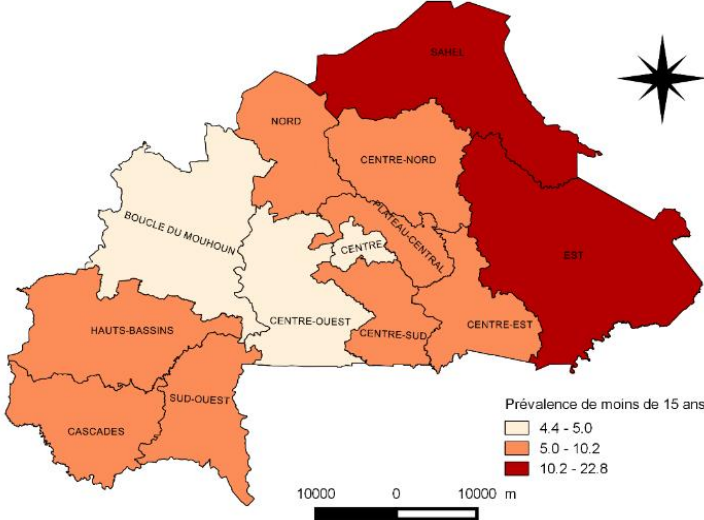
Caractéristiques	Femme						Homme								
	EDS, 2010		EMC-MDS, 2015			EDS, 2010		EMC-MDS, 2015			EDS, 2010		EMC-MDS, 2015		
	% en première union avant l'âge exact:		% en première union avant l'âge exact:			% en première union avant l'âge exact:		% en première union avant l'âge exact:			% en première union avant l'âge exact:		% en première union avant l'âge exact:		
	15	18	Effectif	15	18	Effectif	15	18	Effectif	15	18	Effectif	15	18	Effectif
Très pauvre	14,4	58,0	2996	12,7	50,8	2256	0,1	3,9	1260	1,3	4,1	759			
Pauvre	11,7	56,6	3189	10,3	47,3	2400	0,1	3,3	1392	1,1	3,6	708			
Moyen	9,6	53,4	3252	8,0	46,4	2393	0,0	2,2	1337	0,4	2,0	827			
Riche	7,0	48,6	3395	7,7	45,5	2229	0,0	1,6	1373	0,9	2,1	760			
Très riche	4,1	28,1	4255	4,1	25,4	2226	0,0	1,5	1903	0,3	0,9	age79			
<b>Religion</b>															
Musulmane	10,5	51,7	10532	9,9	47,3	6889	0,0	2,1	4406	1,0	3,1	2303			
Catholique	4,9	36,0	3969	5,2	33,4	2680	0,1	2,0	1705	0,2	1,7	896			
Protestante	7,5	38,6	1144	8,2	35,2	815	0,0	3,5	412	1,1	1,4	192			
animiste	10,1	57,1	1255	9,2	47,1	956	0,1	4,7	724	0,8	1,6	407			
Sans religion/aucune	8,7	46,3	145	6,0	47,2	148	*	*	12	0,0	0,0	26			
<b>Ethnie</b>															
Bobo	7,1	45,2	814	5,3	38,2	197	0,0	6,1	398	0,0	0,9	58			
Dioula	7,6	43,1	142	3,2	29,4	101	0,0	1,0	50	0,0	1,1	41			
Fulfuldé	22,3	68,7	1433	20,6	60,1	885	0,0	5,2	617	1,7	7,2	325			
Gourmatché	16,7	61,7	1169	13,3	52,1	984	0,2	4,7	508	1,4	2,0	298			
Gourounsi	4,8	43,2	773	5,7	36,3	541	0,0	1,6	354	0,1	1,3	207			
Lobi	7,6	52,0	423	8,7	34,3	206	0,0	2,3	159	1,1	1,9	75			
Mossi	5,8	43,3	8964	6,9	40,3	5871	0,0	1,4	3688	0,7	2,0	1863			
Sénoufo	9,6	50,6	751	7,7	49,2	218	0,0	3,1	348	2,4	3,8	68			
Touareg / Bella	39,5	76,9	317	20,8	67,2	120	0,0	3,0	150	0,0	1,6	47			
Dagara	7,8	36,2	412	5,2	23,3	198	0,0	3,0	175	1,7	3,0	76			
Bissa	6,5	39,2	670	10,3	40,3	374	0,0	1,3	215	1,3	1,6	114			
Autre ethnie	7,1	42,1	1107	6,3	44,4	1613	0,1	1,8	533	0,0	2,3	628			
NSP/Manquant				6,2	53,0	133	0,0	3,1	42						
Autre nationalité				10,2	22,1	63									
pays CEDEAO	9,2	36,8	68				0,0	0,0	25	*	*	17			
<b>Ensemble</b>	8,9	47,5	17087	8,6	43,2	11504	0,0	2,4	7265	0,7	2,5	3816			

NB : Un astérisque indique qu'une valeur est basée sur moins de 25 cas non pondérés et qu'elle a été supprimée.

Source : EDS 2010 et EMC-MDS 2015

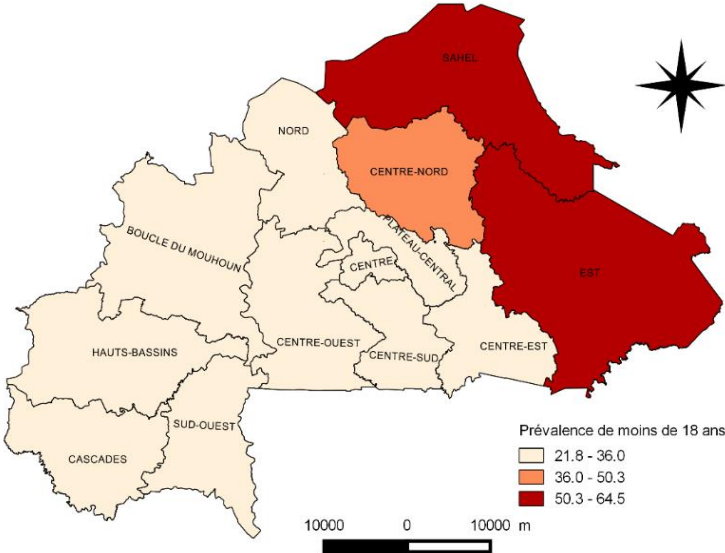
**Carte 5 : Prévalence des mariages d'enfants de moins de 15 ans chez les femmes de 15-49 ans par région**

Prévalence de mariage d'enfants de moins de 15 ans chez les femmes de 15-49 ans par région



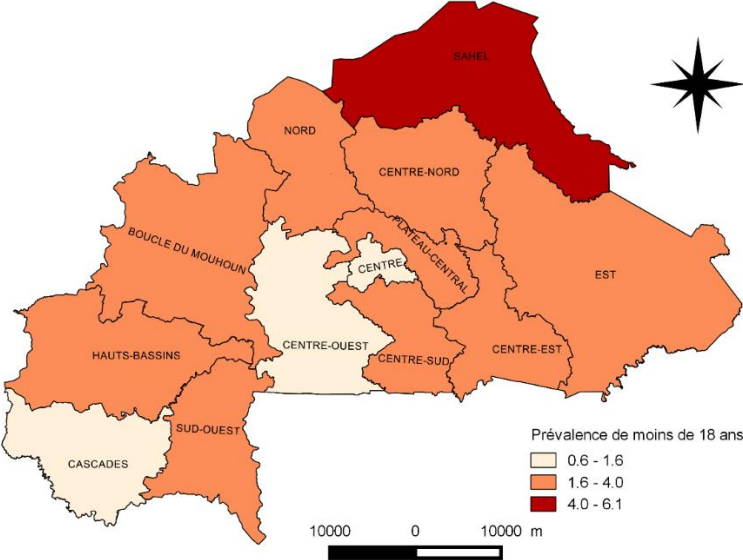
**Carte 6 : Prévalence des mariages d'enfants de moins de 18 ans chez les femmes de 20-49 ans par région**

Prévalence de mariage d'enfants de moins de 18 ans chez les femmes de 20-49 ans par région



**Carte 7 : Prévalence des mariages d'enfants de moins de 18 ans chez les hommes de 20-49 ans par région**

Prévalence de mariage d'enfants de moins de 18 ans chez les hommes de 20-49 ans par région





### Annexe 3 : Age médian à la première union de femmes de 15-49 ans et d'hommes de 15-59 ans

Âge médian à la première union de femmes de 15-49 ans et d'hommes de 15-59 ans selon certaines caractéristiques sociodémographiques, Burkina Faso 2015

Caractéristiques	Femme				Homme			
	EDS, 2010		EMC, 2015		EDS, 2010		EMC, 2015	
	Age médian	Effectif	Age médian	Effectif	Age médian	Effectif	Age médian	Effectif
<b>Milieu de résidence</b>								
Ensemble Urbain	18	4624	18,0	2543	25	2097	26,0	888
Rural	17	12463	17,0	8961	24	5168	24,0	2945
Autres villes	18	2384	18,0	1382	25	1049	25,0	461
Ouagadougou	18	2240	19,0	1161	25	1049	27,0	442
<b>groupe d'âge</b>								
[15 19[	a-	3312	16,0	2420	a	1437	17,0	951
[20 24[	18	3311	17,0	1712	a	1035	19,0	536
[25 29[	18	2959	17,0	2037	24	952	22,0	439
[30 34[	18	2586	17,0	1715	25	940	23,0	405
[35 39[	18	1991	17,0	1527	25	795	24,0	432
[40 44[	18	1644	18,0	1125	25	713	25,0	344
[45 49[	18	1284	18,0	967	26	628	25,0	280
[50-54[					26,0	456	26	249
[55-59[					26,0	351	27	197
<b>Région</b>								
Boucle de Mouhoun	17,0	1766	17,0	1096	23,0	879	22,0	398
Cascades	17,0	650	18,0	408	25,0	283	24,0	153
Centre	18,0	2556	19,0	1422	25,0	1203	26,0	539
Centre-Est	17,0	1251	17,0	849	24,0	457	24,0	266
Centre-Nord	17,0	1195	17,0	1029	25,0	458	24,0	324
Centre-Ouest	17,0	1334	18,0	991	24,0	522	27,0	298
Centre-Sud	17,0	788	17,0	568	24,0	346	25,0	162
Est	16,0	1469	17,0	1161	23,0	614	24,0	328
Hauts Basins	17,0	2036	17,0	1067	24,0	848	24,0	323
Nord	17,0	1205	17,0	980	25,0	445	25,0	363
Plateau Central	18,0	811	17,0	575	24,0	336	24,0	174
Sahel	15,0	1295	16,0	877	23,0	559	22,0	327
Sud-Ouest	17,0	730	18,0	481	24,0	316	24,0	178
<b>niveau d'instruction</b>								
aucun	17,0	12633	17,0	8267	24,0	4496	24,0	2275
primaire	17	2329	18,0	1426	24	1423	24,0	678

Âge médian à la première union de femmes de 15-49 ans et d'hommes de 15-59 ans selon certaines caractéristiques sociodémographiques, Burkina Faso 2015

	Femme				Homme			
	EDS, 2010		EMC, 2015		EDS, 2010		EMC, 2015	
Caractéristiques	Age médian	Effectif	Age médian	Effectif	Age médian	Effectif	Age médian	Effectif
secondaire ou+	20	2116	19,0	1811	25	1346	26,0	871
<b>Quintile de bien-être</b>								
<i>Très pauvre</i>	17	2996	17,0	2256	24	1260	24,0	759
<i>Pauvre</i>	17	3189	17,0	2400	23	1392	24,0	708
Moyen	17	3252	17,0	2393	24	1337	24,0	827
Riche	17	3395	17,0	2229	24	1373	24,0	760
Très riche	18	4255	18,0	2226	25	1903	26,0	779
<b>Religion</b>								
Musulmane	17	10532	17,0	6889	24	4406	24,0	2303
Catholique	18	3969	18,0	2680	24	1705	25,0	896
Protestante	17	1144	18,0	815	24	412	24,0	192
animiste	17	1255	17,0	956	23	724	23,0	407
Sans religion	17	145	17,0	148	*	12	27,0	26
<b>Ethnie</b>								
Bobo	17	814	18,0	197	22	398	23,0	58
Dioula	17	142	18,0	101	23	50	25,0	41
Peul	16	1433	16,0	885	23	617	22,0	325
Gourmatché	16	1169	17,0	984	23	508	24,0	298
Gourounsi	17	773	18,0	541	23	354	25,0	207
Lobi	17	423	18,0	206	25	159	24,0	75
Mossi	17	8964	17,0	5871	25	3688	25,0	1863
Sénoufo	17	751	17,0	218	24	348	22,0	68
Touareg / Bella	15	317	16,0	120	23	150	24,0	47
Dagara	18	412	18,0	198	23	175	24,0	76
Bissa	18	670	17,0	374	24	215	24,0	114
Autre ethnie	17	1107	17,0	1613	23	533	23,0	628
NSP/Manquant			17,0	133	23	42		
Autre nationalité			18,0	63				
pays CEDEAO	18	68			26	25	*	17
<b>Ensemble</b>	17	17087	17,0	11504		7265	24,0	3816

NB : Un astérisque indique qu'une valeur est basée sur moins de 25 cas non pondérés et qu'elle a été supprimée.

Source : EDS 2010 et EMC-MDS 2015

## Annexe 4 : Connaissance de l'excision (Hommes et Femmes)

Tableau 17.1 Connaissance de l'excision				
Pourcentage de femmes de		15-49 ans et d'hommes de 15-59 ans qui ont entendu parler de l'excision, selon certaines caractéristiques sociodémographiques, Burkina Faso 2010'		
Caractéristiques sociodémographiques	Femme		Homme	
	Ont entendu parler de l'excision	Effectif de femmes	Ont entendu parler de l'excision	Effectif d'hommes
<b>Groupe d'âges</b>				
15-19	99,1	3 312	93,4	1 437
20-24	99,5	3 311	98,9	1 035
25-29	99,7	2 959	98,8	952
30-34	99,9	2 586	99,1	940
35-39	99,8	1 991	99,6	795
40-44	99,9	1 644	99,7	713
45-49	99,6	1 284	99,8	628
<b>Religion</b>				
Sans religion	100,0	145		11
Musulmane	99,6	10 532	97,9	3 967
Catholique	99,7	3 969	98,4	1 530
Protestante	99,5	1 144	99,8	391
Traditionnelle/animiste	99,5	1 255	96,4	595
Manquant	96,9	43		5
<b>Ethnie</b>				
Bobo	99,5	814	96,3	352
Dioula	100,0	142	100,0	46
Fulfuldé / Peul	99,5	1 433	96,8	554
Gourmantché	99,7	1 169	98,1	477
Gourou nsi	99,6	773	97,7	322
Lobi	100,0	423	100,0	136
Mossi	99,5	8 964	97,9	3 301
Sénoufo	100,0	751	97,9	306
Touareg / Bella	99,6	317	98,1	126
Daëra	99,8	412	97,2	149
Bissa	99,7	670	98,8	199
Autres nationalités	100,0	83		31
Autre ethnies	99,8	1 107	99,8	468
<b>Résidence</b>				
Ouagadourou	99,2	2 240	99,8	977
Autres Villes	100,0	2 384	99,5	970
Ensemble urbain	99,6	4 624	99,7	1 947
Rural	99,6	12 463	97,2	4 553
<b>Région</b>				
Centre	99,2	2 556	99,7	1 116
Boucle du Mouhoun	99,5	1 766	99,7	766
Cascades	99,8	650	99,5	249
Centre-Est	99,8	1 251	94,1	408
Centre-Nord	100,0	1 195	98,6	396
Centre-Ouest	99,2	1 334	94,9	465
Centre-Sud	99,9	788	97,5	318
Est	99,6	1 469	98,2	569
Hauts Bassins	99,3	2 036	95,6	768
Nord	99,9	1 205	97,3	387
Plateau Central	100,0	811	100,0	302
Sahel	99,9	1 295	98,1	490
Sud-Ouest	99,9	730	99,6	268
<b>Niveau d'instruction</b>				
Aucun	99,6	12 633	97,6	3 851
Primaire	99,6	2 329	97,5	1 328
Secondaire ou plus	99,9	2 116	99,5	1 319
<b>Quintile de bien-être</b>				
Le plus pauvre	99,8	2 996	97,2	1 057
Second	99,6	3 189	97,1	1 231
Moyen	99,5	3 252	97,0	1 183
Quatrième	99,5	3 395	98,0	1 241
Le plus riche	99,6	4 255	99,6	1 788
Ensemble'	99,6	17 087	98,0	6 500
50-59	na	na	99,7	807
Ensemble 15-59	na	na	98,2	7 307

Source : EDS 2010.